

ÅRSREDOVISNING 2004



IDROTTSHÖGSKOLANS ÅRSREDOVISNING FÖR 2004

<i>Rektors förord</i>	3
RESULTATREDOVISNING	5
IDROTTSHÖGSKOLANS UPPDRAG	5
<i>Uppdraget</i>	5
<i>Året som gick</i>	5
GRUNDLÄGGANDE HÖGSKOLEUTBILDNING	6
<i>Utbildningsutbudet</i>	6
<i>Behöriga sökande</i>	7
<i>Nyborjare</i>	7
<i>Helårsprestationer och genomströmning</i>	11
<i>Examina</i>	12
<i>Fördjupningsnivå</i>	13
<i>Utbildning för annan högskola</i>	13
<i>Uppdragsutbildning</i>	13
<i>Åtgärder för att stimulera ungdomar att välja högre utbildning och bredda rekryteringen</i>	16
<i>Åtgärder för att underlätta och stimulera det internationella utbytet av studenter, lärare och annan personal</i>	17
<i>Åtgärder för att utveckla studentinflytandet</i>	18
<i>Pedagogisk utbildning av lärare</i>	18
<i>Beslut om dimensioneringen</i>	19
<i>Utbyggnad av regionala centrum</i>	20
<i>Handlingsplan för att främja studenters lika rättigheter</i>	20
<i>Högskoleintroducerande utbildningar samt s k basår</i>	21
<i>IT-stödd distansutbildning</i>	21
FORSKNING OCH FORSKARUTBILDNING	22
<i>Publicering i internationellt erkända tidskrifter med referee-system</i>	22
<i>Andelen kvinnor och män i forskning och forskarutbildning</i>	22
<i>Internationellt samarbete</i>	22
<i>Forskarutbildning</i>	23
<i>Åtgärder för att främja mång- och tvärvetenskap</i>	24
<i>Förändringar av antalet anställda professorer (heltidsekvivalenter)</i>	24
<i>Antal innehavare av utbildningsbidrag</i>	24
ÖVRIGT	25
<i>Laboratoriet för Tillämpad Idrottsvetenskap (LTIV)</i>	25
<i>Åtgärder för att säkra och utveckla kvaliteten i utbildning och forskning</i>	25
<i>Åtgärder för att stärka forskning som bedrivs i nära anslutning till lärarutbildningen och pedagogisk yrkesverksamhet</i>	28
<i>Centrum för idrottsforskning (CIF)</i>	29
<i>Personal</i>	30
IDROTTSHÖGSKOLANS EKONOMI 2004.....	36
<i>Intäkter av anslag</i>	36
<i>Intäkter av avgifter och ersättningar</i>	37
<i>Bidrag</i>	37
<i>Kostnader</i>	38
<i>Årets kapitalförändring</i>	39
RESULTATRÄKNING	41
BALANSRÄKNING	42
ANSLAGSREDOVISNING	43
FINANSIERINGSANALYS	44
<i>Redovisnings- och värderingsprinciper</i>	45
<i>Redovisning av styrelseledamöternas ersättningar och uppdrag</i>	46
NOTER	47

<i>Väsentliga uppgifter avseende räkenskapsåret 2004</i>	52
BILAGOR	53
BILAGA 1 UNDERLAG FÖR BERÄKNING AV GRUNDUTBILDNINGANSANSLAG FÖR BUDGETÅRET 2004	53
BILAGA 2 REDOVISNING AV MYNDIGHETSKAPITAL	55
<i>Tabell 1</i> <i>Antal behöriga sökande till Idrottshögskolans utbildningsprogram 2004, 2003 och 2002</i>	57
<i>Tabell 2</i> <i>Antal nybörjare 2004, 2003 och 2002</i>	57
<i>Tabell 3</i> <i>Helårsstudenter och helårsprestationer 2004, 2003 och 2002</i>	58
<i>Tabell 4</i> <i>Avlagda examina 2004, 2003 och 2002</i>	58
<i>Tabell 5</i> <i>Helårsstudenter på kurser efter fördjupningsnivå 2004, 2003 och 2002</i>	59
<i>Tabell 6a</i> <i>Kvinnor: fördelning av åldersgrupper samt rörlighet inom respektive kompetensnivå</i>	60
<i>Tabell 6b</i> <i>Män: fördelning av åldersgrupper samt rörlighet inom respektive kompetensnivå</i>	60
<i>Tabell 6c</i> <i>Procentuell åldersfördelning oberoende av kompetenskategori</i>	60
<i>Tabell 7</i> <i>Ålders- och könsfördelning inom respektive personalkategori (personår)</i>	61
BILAGA 4 IDROTTSHÖGSKOLANS STYRELSE	62
<i>Idrottshögskolans styrelse fr o m 1 januari 2004 t o m 31 december 2004</i>	62
<i>Högskolestyrelsens beslut</i>	63

Rektors förord

2004 – då det hände mycket

Året kännetecknades av en mycket intensiv utbildnings- och forskningsverksamhet samt två administrativa händelser. Det senare avser det oväntade rektorsbytet och arbetet med att utforma ett underlag för beslut om en stor om- och nybyggnation. Till detta kommer ett omfattande inre arbete med utformning av ett modernt strategi- och visionsdokument, ledarutbildning och utbyggnad av forskningen på olika nivåer.

Rektorsbyte

I juni utnämndes före rektorn vid Idrottshögskolan, Per Nilsson, till generaldirektör för Ungdomsstyrelsen. Undertecknad tillträdde som tillförordnad rektor. Arbetet med att rekrytera en ny rektor påbörjades omedelbart. Utlysningen resulterade i 18 ansökningar. Efter ett mycket grundligt förarbete beslöt styrelsen för Idrottshögskolan vid möte den 21 januari 2005 att i skrivelse till Regeringen förorda generaldirektören för Myndigheten för Sveriges nätuniversitet, professor Mats Ericson som ny rektor vid Idrottshögskolan.

Utbildning

Idrottshögskolans hela utbildningsverksamhet redovisas i detalj nedan. Emellertid, jag vill särskilt framhålla det utmärkta arbete som hela skolans lärarkår utfört när den på kort tid genomfört en i det närmaste total omläggning av hela utbildningen. De fyra utbildningsområdena – lärar-, tränar-, hälsopedagog- och sport managementprogrammen – har helt eller till stora delar lagts om, och detta parallellt med att den äldre utbildningen måste genomföras. Lärarprogrammet kvalitetsgranskades tillsammans med andra lärarutbildningar i landet av Högskoleverket. Granskningen föregicks av en mycket värdefull självvärderingsprocess på Idrottshögskolan.

Det är min uppfattning att lärarna vid Idrottshögskolan visade en mycket stor lojalitet mot skolans ledning när man utförde detta mycket tunga och kvalificerade omlägningsarbete med ett så bra resultat. Den genomförda Studentspegeln visar också att Idrottshögskolans studenter är mycket nöjda med undervisningen och stämningen vid skolan, även om det finns delar som behöver förändras. Idrottshögskolan har uppfyllt Regeringens uppdrag - 160 examina med inriktning mot senare år- med god marginal.

Forskningsverksamhet.

Det råder ingen tvekan om att forskningen vid Idrottshögskolan håller inte bara nationellt utan även internationellt en mycket hög klass. En viktig förklaring till detta är de särskilda forskningsmedel, som tilldelats Idrottshögskolan, tillsammans med den långa forskningstraditionen i främst naturvetenskap och idrottspedagogik. Samtidigt expanderar andra forskningsområden kraftigt. Särskilt framhålls den verksamhets- och utbildningsinriktade forskningen, som utförs av icke-disputerade lärare vid högskolan och partnerskolorna.

Under år 2004 har forskningsverksamheten lett till bl a följande resultat: 3 avhandlingar, 28 vetenskapliga publikationer i internationella tidskrifter med sk referee-system, 12 forskarstuderande samt 5 forskarsassistenter på hel- eller halvtid som är finansierade av dessa forskningsmedel. Professor Björn Ekblom blev under året utnämnd till hedersprofessor vid Aristotelesuniversitet i Thessaloniki, Grekland. Han erhöll också Centralföreningens för Idrottens Främjande prestigefulla Stora Pris i Idrottsvetenskap 2004.

Nybyggnation

I och med Idrottshögskolans expansion, behovet av förnyelse och effektivisering samt att lokaler i Statens Normalskola (enligt uppgift från Akademiska Hus AB) inte kommer att kunna utnyttjas om några år, har det blivit nödvändigt att undersöka möjligheterna för nybyggnation. I nära samarbete med Akademiska Hus AB i Stockholm har ett arkitektuppdrag med parallellförfarande genomförts gällande förslag till ombyggnation och en nybyggnad. Arkitektfirman Wingårdhs Arkitektkontor AB erhöll förord och förslaget kommer, efter beslut av styrelsen att skickas till Stadsbyggandsnämnden för beslut om detaljplan.

Samarbete

Inom Idrottshögskolans samtliga verksamhetsområden finns ett mycket omfattande samarbete med organisationer och myndigheter i Sverige men även utomlands. Samarbetet med idrottsrörelsen t ex Sveriges Olympiska Kommitté och Riksidrottsförbundet fortsätter och fördjupas. Inom grundutbildningen finns flera nätverk där Idrottshögskolan spelar en central roll i ämnes- och programutvecklingen. Inom forskning och forskarutbildningen pågår ett nära samarbete med Karolinska Institutet, Lärarhögskolan och Stockholms universitet. Det internationella engagemanget och utbytena är mycket omfattande inom forskningen och delar av grundutbildningen. Dock är ambitionen att öka student- och lärarutbytet.

Inre arbete

På uppdrag av styrelsen har ett mycket omfattande arbete genomförts med Idrottshögskolans strategi- och visionsdokument. Dokumentet fick arbetsnamnet: "Liten högskola - Stort uppdrag". All personal och styrelsen har varit involverade i arbetet. Arbetet med ett "verkställighetsdokument" har påbörjats.

Den stora satsningen på Idrottshögskolans externa och interna information har bl a inneburit utveckling av ny webbplats, som togs i bruk under året. I samarbete med studentkåren samt f.d. studenter bildades Idrottshögskolans Alumniförening. En framgångsrik verksamhet är beroende av kvalificerad stöd-, utrednings- och serviceorganisation. Det har medarbetarna på förvaltningen varit.

Budget i balans

Idrottshögskolans ekonomi är god. Det minusresultat som redovisas i årets bokslut var kalkylerat och beror på uppskjutna kostnader från 2003, som i sin tur gav plusresultat samma år.

Björn Ekblom
Rektor

RESULTATREDOVISNING

Idrottshögskolans uppdrag

Uppdraget

Idrottshögskolan (IH) är världens äldsta högskola för utbildning inom fysisk aktivitet, idrott och hälsa. Per Henrik Ling grundade Kungliga Gymnastiska Centralinstitutet (GCI) år 1813. Efter högskolereformen 1977 införlivades Gymnastik- och idrottshögskolan (GIH) med Lärarhögskolan i Stockholm.

Idrottshögskolan etablerades som självständig högskola den 1 juli 1992 med uppdrag att "bedriva grundläggande utbildning i idrott för skolans, idrottsrörelsens och andra avnämares behov" (prop 1990/91:100, bilaga 10).

I uppdraget skulle också ingå att utveckla och fördjupa ämnet idrott som högskoleämne. Det utbildningsuppdrag som Idrottshögskolan fick vid starten har senare (prop 1992/93:169) konkretiserats än mer med innebörden att utbildningen ska breddas med målet att ge "program med hälsoinriktad profil" utöver lärarutbildning, idrottlärarutbildning med sikte på vidare kompetens samt större utbud av kurser med inriktning på friskvård och förebyggande hälsovård.

Sambandet mellan utbildning och forskning ska stärkas.

Den senaste övergripande målformuleringen som statsmakterna fastställt är att Idrottshögskolan ska utbilda i idrott och hälsa (prop 1997/98:1).

Året som gick

- Visions- och målarbetet inleds
- Utarbetande av forskningsstrategi
- Parallella arkitektuppdrag för Idrottshögskolans nybyggnation
- Rapporter från projektet Skola-Idrott-Hälsa offentliggörs
- Självvärdering och kvalitetsgranskning av lärarutbildningen
- Kvalitetsgranskning av internationaliserings- och samverkansuppgiften
- Fyra antagna till forskarutbildning
- En licentiatexamen och tre halvtidskontroller
- Tre disputationer
- En docentur
- Ledningen deltog i ledarskapsutbildning
- Idrottshögskolans personal vann för åttonde gången Akademiska Rodden
- Rektor erhåller det stora priset i Idrottsvetenskap instiftat av Sveriges Centralförening för Idrottens Främjande (SCIF)
- Projektet *Den dagliga dosen* (DDD) bemöts av stor entusiasm
- Två stora konferenser genomfördes, *Den hälsosamma skolan* och *Den dagliga dosen*
- Utveckling av ny webbplats
- Idrottshögskolan står som värd för Lärarkonvent i Idrott och hälsa

Grundläggande högskoleutbildning

Utbildningsutbudet

Tyngdpunkten i Idrottshögskolans ordinarie utbildningsverksamhet 2004 låg i utbildningsprogrammen med 537 registrerade studerande. Dessutom fanns 71 registrerade studerande i kurser utanför program.

Tabell 1 Utbildningsprogram och antal studenter

	2004	2003	2002
Läroprogrammet 140-220 p	257	214	155
Idrottsläroprogrammet		51	98
Hälsopedagogprogrammet	111	107	78
Specialidrottstränerutbildning 80/140 p	34	94	97
Sport Management	77	57	31
Nya Tränerprogrammet 80-120p	58	33	
Summa	537	556	459

Enligt utbildningsuppdraget ska Idrottshögskolan, vid sidan av utbildning som leder till examen, bedriva fortbildning och vidareutbildning. En enkel distinktion mellan fortbildning och vidareutbildning är att fortbildning är en kvalificering av yrkeskunskap inom det område en person är utbildad för och verksam inom. Vidareutbildning innebär utbildning mot ett nytt yrkesområde. Inte sällan går insatserna in i varandra sett ur individens perspektiv. Idrottshögskolan har därför valt att använda fortbildning och vidareutbildning som ett samlat begrepp. Det står för utbildning som för den enskilde leder till vidgad kompetens i förhållande till tidigare avslutad yrkesutbildning. Idrottshögskolans fristående kurser under 2004 vände sig i huvudsak till personer som redan hade yrkesutbildning och erfarenhet av yrkeslivet.

En av kurserna erbjöds på distans. Med distansstudier förstås i detta sammanhang att utbildningen är upplagd så att även personer bosatta på orter utanför Stockholmsområdet kan delta. Koncentrerade undervisningstillfällen förläggs till Idrottshögskolan. Utbildningen erbjuds som både hel- och deltidstudier, vilket gör att studierna går att förena med annan verksamhet.

En kurs erbjuds genom Nätuniversitetet: Forskningsmetodik med inriktning idrott, 20 poäng.

Vid Idrottshögskolan erbjöds under 2004 följande fristående kurser:

- Folkhälsovetenskap A inriktning fysisk aktivitet, 20 poäng
- Folkhälsovetenskap B, inriktning fysisk aktivitet, 20 poäng
- Folkhälsovetenskap C, inriktning fysisk aktivitet 20 poäng
- Forskningsmetodik med inriktning mot idrott, 20 poäng
- Grundkurs i ledarskap I, 5 poäng
- Grundkurs i ledarskap II, 5 poäng
- Grundkurs i ledarskap, 10 poäng
- Idrottens nutids- och framtidsfrågor, 5 poäng
- Idrottsekonomisk grundkurs, 10 poäng
- Idrottshistoria, 5 poäng
- Idrottsinriktad forskningsmetodik, 5 poäng

- Komplettering av utländsk examen, idrottslära, 5 poäng
- Komplettering av utländsk examen, praktisk/pedagogisk utbildning, 10 poäng
- Nordisk Bachelor i friluftsliv, 40 poäng
- Olympiska spelen och samhället från antiken till idag, 5 poäng

Liksom under tidigare år har Idrottshögskolan gett kompletterande utbildning för invandrare med utländsk idrottslärarexamen. Orientering, friluftsliv, skid- och skridskoåkning är exempel på områden som inte alltid finns med i en utländsk idrottslärarexamen. Under 2004 var fyra studerande registrerade i sådan kompletterande utbildning vid Idrottshögskolan.

Behöriga sökande

Efterfrågan på Idrottshögskolans utbildningar är stor. År 2002 sökte 2082 personer. År 2003 ökade antalet behöriga sökande till 2443 och 2004 ökade antalet behöriga sökande ytterligare till 2686 personer. Totalt fanns drygt 18.52 sökande per plats hösten 2004. (Tabell 1 i bilaga 3).

Högst var sökandetrycket till *Hälsopedagogprogrammet* med drygt 35 behöriga sökande per plats. En ökning sedan föregående år då det var 32 behöriga sökande per plats.

På *Lärarprogrammet* ökade konkurrensen om platserna från 11 behöriga sökande per plats år 2003 till drygt 15 behöriga sökande per plats år 2004.

Specialidrottstränar/Tränarprogrammet uppvisar stora variationer i antal behöriga sökande mellan åren och skiljer sig avsevärt från övriga program. Att Tränar- och Specialidrottstränarutbildningens siffror skiljer sig från övriga programs beror på de särskilda behörighetskrav i specialidrott som gäller för denna utbildning och som gör att kretsen av behöriga sökande är starkt begränsad. Den sökande ska ha genomgått idrottsledarutbildning, lägst steg 2, samt ha minst fem års dokumenterad sammanhängande tränar-/ledarerfarenhet eller minst tre års dokumenterad erfarenhet som elitaktiv inom den valda specialidrotten.

År 2002 skedde ingen antagning till Tränarprogrammet. År 2003 var antalet behöriga sökande till det nya reviderade *Tränarprogrammet 80-120p* 1.6 per plats, samtliga specialidrotter kan söka. År 2004 sjönk antalet behöriga till 1 sökande per plats, vilket betydde att samtliga behöriga kunde beredas plats.

Till det nya *Sport Managementprogrammet* var det 25 behöriga sökande per plats 2003 det ökade till 27 behöriga sökande per plats år 2004.

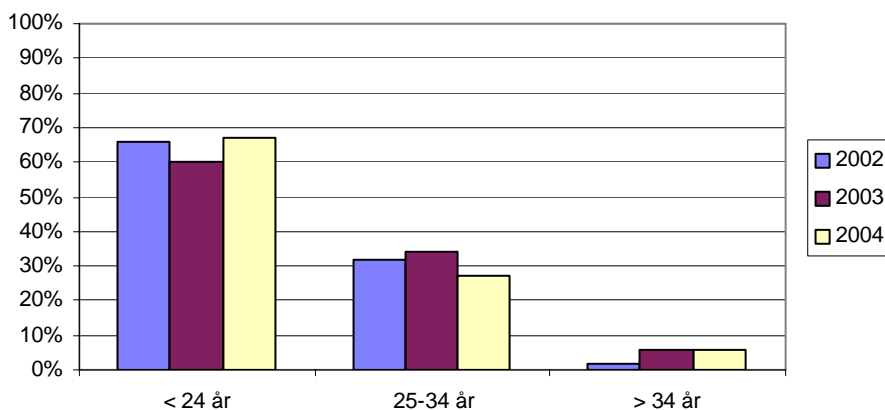
Nybörjare

Det totala antalet nybörjare vid Idrottshögskolan 2004 var 213 personer. Av dessa var 144 nybörjare på utbildningsprogram och 69 var nybörjare på fristående kurser.

Åldersfördelningen bland nybörjare på program

År 2004 var 67 % av nybörjarna under 25 år. Åldersgruppen 25-34 år utgjorde 27 % och andelen äldre än 35 år var 6 %. Andelen yngre än 25 år var högre än föregående år, 67 % jämfört med 60 %. Åldersgruppen 25-34-åringar minskade jämfört med 2003 då denna grupp utgjorde 34 %. Andelen nybörjare äldre än 34 år är oförändrat 6 %.

Diagram 1 Åldersfördelningen bland nybörjare på utbildningsprogram 2002-2004

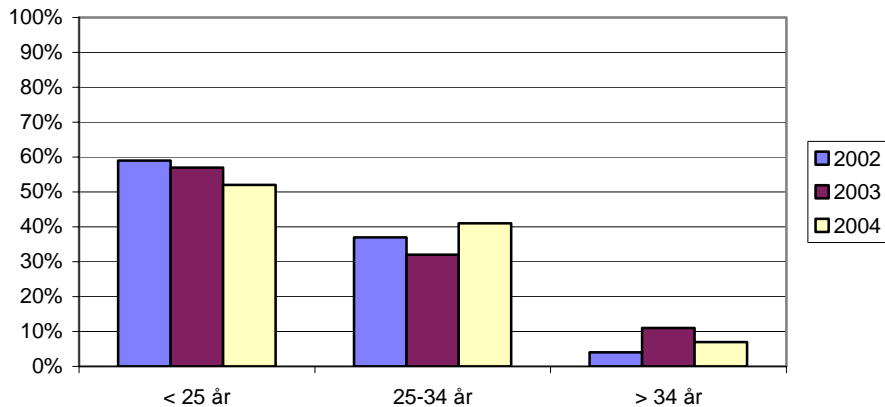


Hälsopedagogprogrammet

Hälsopedagogprogrammet uppvisar en ganska stor variation i åldersfördelningen under de senaste åren. År 2002 utgjorde nybörjarna yngre än 25 år 59 % för att sedan minska 2003 till 57 %. År 2004 minskade åldersgruppen ytterligare till att utgöra 52 %.

Andelen nybörjare i åldersgruppen 25-34 år 2002 var 37 %, minskade år 2003. År 2004 skedde en ökning och åldersgruppen utgjorde 41 %. År 2002 var andelen nybörjare i åldern 35 år eller äldre 3,7 % (en person), 2003 knappt 11 % (tre individer) och 2004 var knappt 7 % (två personer) 35 år och äldre.

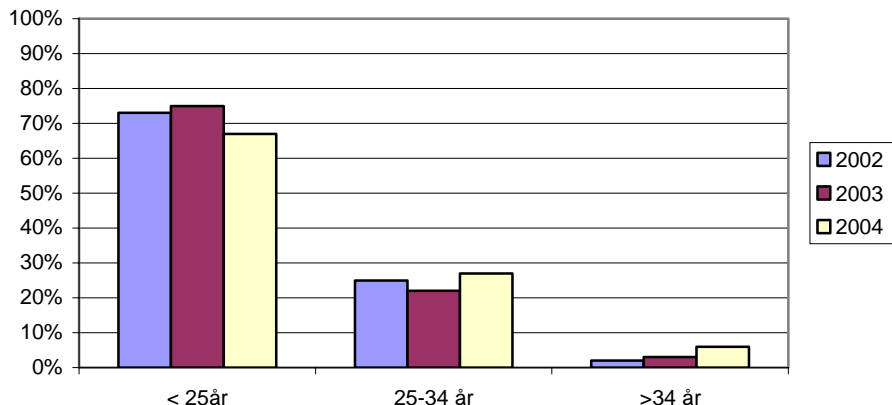
Diagram 2 Åldersfördelningen bland nybörjare på Hälsopedagogprogrammet 2002-2004



Lärarprogrammet, 140-220 poäng

År 2002 var 73 % under 25 år, 25 % var mellan 25-34 år och drygt 2 % var över 35 år. År 2003 var andelen nybörjare yngre än 25 år 75 %. Nybörjare i åldern 25-34 var 22 % och 3 % var över 34 år (två individer). År 2004 var andelen nybörjare yngre än 25 år 74 %, nybörjare 25 – 34 år utgjorde 24 % och andelen nybörjare över 34 år var 2 % (en individ)

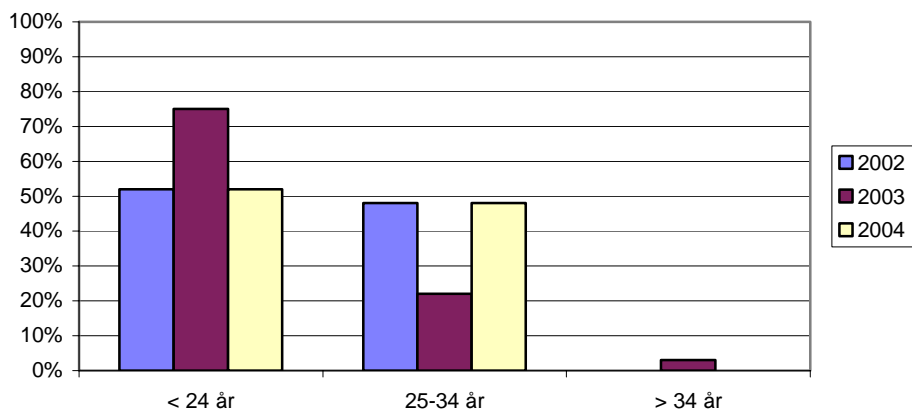
Diagram 3 Åldersfördelningen bland nybörjare på Lärarprogrammet 2002-2004



Sport Managementprogrammet

Sport Managementprogrammet anordnades för första gången hösten 2002. Totalt antogs 31 personer. Nybörjare yngre än 25 år utgjorde 52 %, andelen 25-34 år var 48 %. Det fanns ingen över 34 år. År 2003 utgjorde nybörjare yngre än 25 år 75 %, andelen 25-34 år var 22 % och 3 % (en individ) var över 34 år. År 2004 var andelen nybörjare under 25 år 61 %, 15 % var mellan 25 och 34 år och 7 % (två individer) var över 34 år.

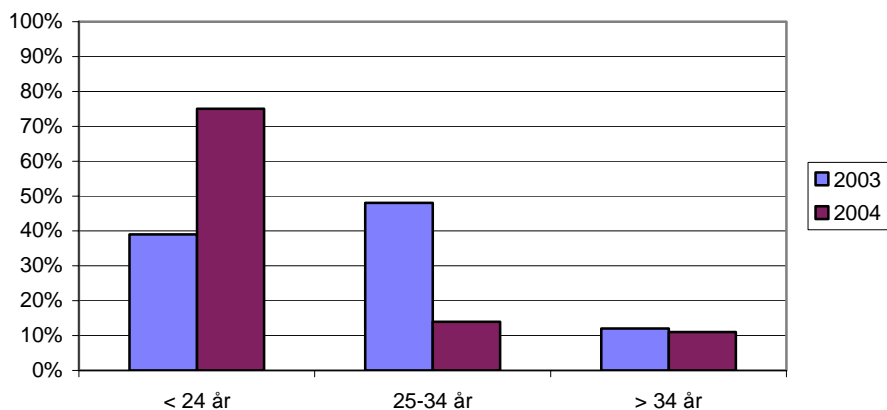
Diagram 4 Åldersfördelningen bland nybörjare på Sport Management 2002-2004



Tränarprogrammet 80-120 poäng.

År 2003 var nybörjare yngre än 25 år drygt 39 %, andelen nybörjare 25-34 år utgjorde drygt 48 % och andelen över 34 år var 12 %. År 2004 var andelen nybörjare under 25 år 75 %, andelen nybörjare mellan 25 och 34 år var 14 % och andelen över 34 år 11 %.

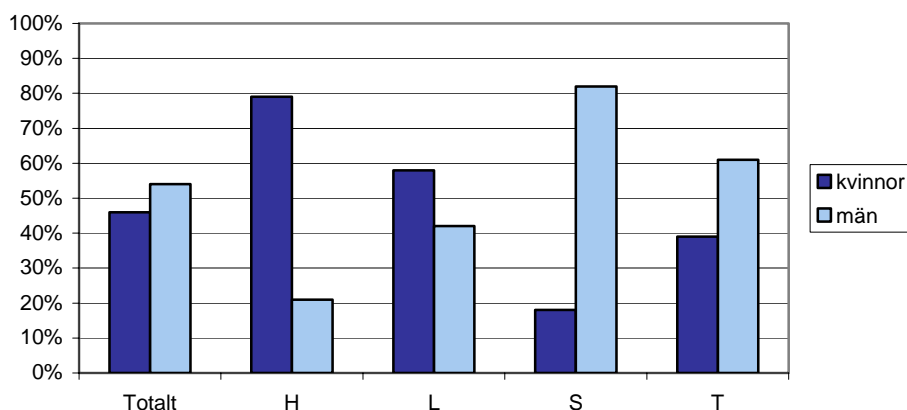
Diagram 5 Åldersfördelningen bland nybörjare på Tränarprogrammet 2003-2004



Könsfördelningen bland nybörjare på program

Bland nybörjarna på program var könsfördelningen relativt jämn; 46 % kvinnor och 54 % män. Inom några av programmen är dock skillnaderna större (se diagram 6).

Diagram 6 Nybörjare 2004 fördelade efter program och kön



Förklaring till diagram 6:

H Hälsopedagogprogrammet

L Lärarprogrammet

S Sport Managementprogrammet

T Tränarprogrammet

I *Hälsopedagogprogrammet* har kvinnorna en stark övervikt. År 2002 utgjorde kvinnorna 78 % av nybörjarna på denna utbildning, år 2003 ökade andelen till 89 % och 2004 sjönk andelen till 79 %.

På *Lärarprogrammet* var det en relativ jämn fördelning mellan könen, 55 % utgjordes av kvinnor och 45 % var manliga nybörjare år 2002, detta ändrades inte mycket år 2003 då 54 % var kvinnliga nybörjare och 46 % manliga. 2004 var knappt 58 % kvinnliga nybörjare och drygt 42 % manliga.

På *Sport Managementprogrammet* var 60 % av nybörjarna män och 40 % kvinnor år 2002, då programmet gavs för första gången. År 2003 utgjordes 52 % av kvinnliga nybörjare och 48 % av manliga. År 2004 har männen en stark övervikt, de utgjorde 82 % av nybörjarna. 18 % var kvinnliga nybörjare.

Specialidrottstränar-/Tränarprogrammet Ingen antagning skedde 2002.

I nya Tränarprogrammet var det år 2003 en kraftig övervikt av män, 79 % var män, detta trots att rekryteringen skedde i samtliga specialidrotter (64 st). Fördelningen jämnades till viss del ut år 2004 då männen utgjorde 61 % av nybörjarna och kvinnorna 39 %.

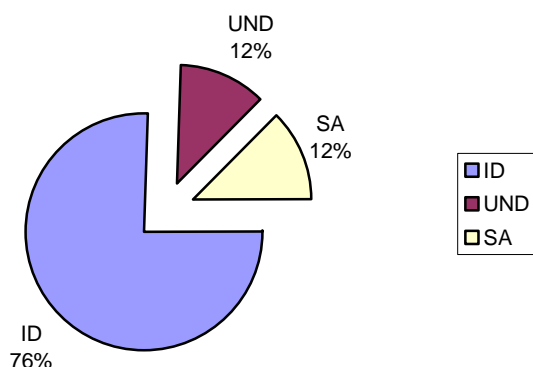
Nybörjare på fristående kurser

Utbudet av fristående kurser är, som tidigare nämnts, inriktat mot fortbildning och vidareutbildning. Detta får till följd att åldersfördelning för denna grupp skiljer sig från nybörjarnas på utbildningsprogram. 26 % av nybörjarna på de fristående kurserna var yngre än 25 år. 43 % var mellan 25 och 34 år och 31 % var äldre än 34 år. Bland nybörjarna på fristående kurser år 2004 var 54 % kvinnor. Könsfördelningen var tämligen jämnt fördelad på kurserna.

Helårsprestationer och genomströmning

Idrottshögskolan bedrev 2004 utbildning inom utbildningsområdena Idrott (ID), Undervisning (kurser inom det allmänna utbildningsområdet och verksamhetsförlagd utbildning) (UND) och Samhällsvetenskap (SA). Tyngdpunkten låg på idrott. Helårsstudenternas fördelning på utbildningsområden framgår av nedanstående diagram.

Diagram 7 Helårsstudenter per utbildningsområde 2004



Totalt utfördes 394 helårsprestationer av 450 helårsstudenter. Omräknat i procent innebär det att helårsprestationerna för 2004 är 88 % per helårsstudent. För 2003 var motsvarande siffra 84 %. Inga nämnvärda skillnader i prestationer går att urskilja mellan män och kvinnor eller mellan studenter i olika åldrar.

Tabell 2 Helårsstudenter, helårsprestationer samt helårsprestation per helårsstudent fördelat på respektive utbildningsområde 2003 och 2004

Utbildningsområde	Hst		Hpr		Helårsprestation per helårsstudent	
	2004	2003	2004	2003	2004	2003
Idrott	340	287	285	231	84 %	80 %
Undervisning	54	73	53	79	98 %	108 %
Samhällsvetenskap	56	54	56	37	100 %	69 %
Juridik	-	-	-	-		-
	450	414	394	347	88 %	84 %

Tabell 3 Helårsstudenter och helårsprestationer samt helårsprestationer per helårsstudent – jämförelse mellan utbildningsprogram och fristående kurser 2004

Utbildningsprogram			Fristående kurser		
Hst	Hpr	Helårsprestation per helårsstudent	Hst	Hpr	Helårsprestation per helårsstudent
416	367	88 %	34	27	79 %

(avrundat till närmaste heltal)

Av de 34 helårsstudenterna på fristående kurser var fyra registrerade för distansstudier. Antalet helårsprestationer för distanskurserna var 1.25.

I tabell 3 i bilaga 3 ges en samlad bild av helårsstudenter och helårsprestationer under perioden 2004, 2003 och 2002.

Tabell 4 Helårsstudenter, ålder och kön år 2002-2004

	Totalt	Kvinnor			Män		
		- 24 år	25-34 år	35 år -	- 24 år	25-34 år	35 år -
2004	450	137	81	18	88	108	18
2003	414	130	70	19	82	97	16
2002	378	106	71	15	68	101	17

Könsfördelningen bland studenterna i olika ålderskategorier har varit relativt konstant under de senaste fyra åren. Denna relation återspeglas även i ålderskategorierna.

Examina

Idrottshögskolans examensrätt omfattar följande examina: kandidatexamen, idrottslärarexamen 120-140 poäng, lärarexamen 120-220 poäng, högskoleexamen om 80 respektive 120 poäng samt magisterexamen med ämnesbredd.

Idrottshögskolan fick examensrätt för kandidatexamen 1998. Den första kullen studenter som uppfyllde kravet på 60 poäng i huvudämnet idrott avslutade sina studier i och med utgången av vårterminen 2000. Under 2004 har 41 kandidatamina avlagts. År 2003 var

antalet kandidatexamen 33. År 2004 var det totala antalet avlagda examina som omfattade minst 120 poäng 100. Det ska jämföras med 103 examina 2003.

Enligt regleringsbrevet ska Idrottshögskolan utexaminera 160 studenter med lärarexamen med inriktning mot senare år under perioden 2001-2004. År 2001 utexaminerades 57 studenter, år 2002 36 studenter, år 2003 51 studenter och år 2004 64 studenter. Totalt har under perioden 208 lärarexamina avlagts. Således har Idrottshögskolan med god marginal uppfyllt examensmålet att utexaminera 160 studenter med lärarexamen med inriktning mot senare år.

År 2001 var det endast antagning till ett treårigt program, Hälsovetenskapprogrammet 120 poäng. Den gamla Idrottslärlinjen på 120 poäng ersattes av den nya lärarutbildningen 140-220 poäng. Av 31 personer som antogs höstterminen 2001 tog 17 examen 2004, det innebär att 55 % fullföljde sitt treåriga utbildningsprogram. För de som påbörjade treåriga studier år 2000 var antalet avlagda examina som omfattade minst 120 poäng vid högskolan 43. Det innebär att 47 % fullföljde sitt program på tre år.

Fördjupningsnivå

År 2004 bedrev knappt 7 % av Idrottshögskolans studenter (exklusive studenter från Lärarhögskolan och studerande i uppdragsutbildning) studier i kurser på kandidatnivå. Det är en minskning jämfört med 2003 då motsvarande siffra var 14 % procent. Det är en liten övervikt på kvinnor som studerar på kandidatnivå. En förklaring till minskningen är att nya program har startat och studenterna har inte kommit så långt i sin utbildning att de läser på fördjupningsnivå.

Utbildning för annan högskola

Under 2004 har Idrottshögskolan, som tidigare, efter särskilt avtal med Lärarhögskolan i Stockholm medverkat i dels grundskollärarytbildningen, dels, från och med höstterminen 2001 i det nya Lärarprogrammet. År 2004 var antalet helårsstudenter 65 och antalet helårsprestationer 62. Motsvarande siffror 2003 var 58 helårsstudenter och 57 helårsprestationer.

Uppdragsutbildning

Under året genomfördes nedanstående uppdrag i samarbete med flera kommuner i Stockholms län.

- *Arbetsfysiologi och konditionstest*; utbildning för företagssköterskor, 27 deltagare, Arbetslivsinstitutet.
- *Arbetsfysiologi och forskningsmetodik med inriktning mot idrott 10 p*; distanskurs och kompetensutveckling, Institutionen för Hälsa och samhälle, 2 deltagare, Högskolan Dalarna.
- *Grundläggande anatomi och idrottsskador, fördjupningskurs, motsv. 5 p*; Militärhögskolan Karlberg, 26 deltagare.
- Under hösten 2004 har ett nära samarbete upprättats med Nynäshamns kommun gällande kompetensutbildning av förskolans personal inom ramen för fysisk aktivitet i skolans verksamhet med fokus på rörelse, dans och gymnastik. En seminarierie i samarbete med Svenska Gymnastikläraresällskapet (SGS)

arrangerades. Tema på seminarierna var idrott och hälsa, idrottsdidaktik, kost och prestationer.

- *Lärande och specialpedagogik, 5p*; Funktionshinder och fysisk aktivitet. 17 deltagare, Stockholms stad, Utbildningsförvaltningen.
- *Hälsofrämjande skola*; Teorier och praktiska verktyg för att åstadkomma en hälsosam arbetsplats som även stimulerar till fysisk aktivitet. Södermalmsskolan, Stockholm. All personal, cirka 80 deltagare.
- *Hälsosamma processer i den vardagliga pedagogiska verksamhet*; Broängsskolan, Tumba. All personal, cirka 60 deltagare. Teoretiska modeller varvat med praktiska övningar.
- *Hur får man barn och ungdomar intresserade av fysisk aktivitet?*; Sandtorpsskolan, Norrköping, 15 deltagare. Rörelseidentitet, principer vid förändring av levnadsvanor, former som stimulerar till fysisk aktivitet, uppföljning, workshop med inriktning på erfarenhetsutbyte. Vad har vi provat och vad ska vi utveckla vidare?
- *Idrottsläraryrollen ur ett folkhälsoperspektiv*; Rodenskolan, Norrtälje, lärare i ämnet idrott och hälsa, 27 deltagare. Hur kan man inom ämnet idrott och hälsa och utifrån Idrottsläraryrollen bidra till ett aktivt lokalt folkhälsoarbete?

Daglig fysisk aktivitet inom ramen för hela skoldagen

Projektet *Den dagliga dosen* (DDD) är ett utvecklingsuppdrag som enligt tillägget i regleringsbrevet 2003 skall omfatta fortbildningskurser för lärare m fl i syfte att främja fysisk aktivitet för alla skolbarn.

Målsättningen med projektet är att Idrottshögskolan ska kunna bidra i arbetet med att ge barn och ungdomar en daglig dos av fysisk aktivitet och rörelse genom att utveckla och erbjuda fortbildning inom området rörelse och fysisk aktivitet .

Två konferenser, Den hälsosamma skolan och Den dagliga dosen, avlöpte under maj månad och blev startskott för projektet. Inom ramen för utvecklingsprojektet har Idrottshögskolan erbjudit lärare m fl åtta fortbildningskurser om 5 poäng, en seminarierie, handledning samt öppna föreläsningar. En samverkanskurs med Stockholmsidrotten är avslutad.

Syftet med kurserna har varit att utveckla kunskap om fysisk aktivitet på ett generellt plan men också visa på hur fysisk aktivitet kan ingå som en naturlig del i det vardagliga arbetet i skolan samt väcka intresse för hur fysisk aktivitet under skoldagen kan bidra till att utveckla positiva lärmiljöer.

Utvecklingsprojektet Växthuset, en del av DDD- projektet, arbetar med att ta fram nya metoder och didaktiska koncept.

Därutöver pågår två projekt där grundskolor samverkar med Idrottshögskolan i implementeringen av daglig fysisk aktivitet.

I arbete med framtagning av fortbildningskurser har en medvetenhet ökat om hur man i lärarutbildningen kan införa moment där förordningstexten om daglig fysisk aktivitet behandlas inte enbart från ett aktivitetsperspektiv utan där det pedagogiska förhållningssättet står i förgrunden. Inom lärarutbildningen måste poängteras att den

daglig fysiska aktiviteten i skolan skall utgå från lekfull rörelse och lustfylld fysisk aktivitet och inte enbart från nyttighetsperspektivet. Lärarkandidaten måste få diskutera och reflektera över hur rörelse kan bidra med att utveckla en positiv självbild och bidra till att goda lärmiljöer skapas. Blivande lärare som bär denna bild vidare till eleverna i skolan blir ambassadörer på fältet. Detta är en av förutsättningarna för att förverkliga innebörden i förordningstexten.

Arbetet med att utveckla kurser har således gett positiva kommunikativa sidoeffekter inom lärosätet. En annan positiv sidoeffekt har varit att tre nätverk bildats genom fortbildningsverksamheten: ett med deltagare från kursen med Stockholmsidrotten, ett som omfattar deltagarna från konferenserna och ett som bildats utifrån seminarieserien.

Ett givande samarbete, förutom kontakt med skolor och handledare på fältet, har utvecklats med Nationellt centrum för främjande av fysisk aktivitet, Myndigheten för skolutveckling, Riksidrottsförbundet och Breddidrottsforum, SISU samt Skolidrottsförbundet. Projektet har också presenterats vid en rad konferenser.

Kanske är den viktigaste effekten av projektet hittills den process som är igång. Lärare, såväl idrottslärare, fritidspedagoger, förskollärare, idrottsledare som s.k. klasslärare, bör alla få en grundläggande gemensam kunskap för att kunna samverka med att förverkliga uppdraget med daglig fysisk aktivitet. Insikten om att kroppen, fysisk aktivitet och rörelse innehåller en rad dimensioner, som alla lärare bör känna till för att förstå läroprocesser och kunna utveckla goda lärmiljöer, har varit utgångspunkt i flera av kurserna. Denna kunskapsprocess är alltså igångsatt men behöver underhållas. Fortbildningskurser måste naturligtvis erbjudas framgent men än viktigare är att högskolans roll som kunskapsbyggare accentueras i detta sammanhang. Idrottshögskolan bör tillsammans med andra högskolor utveckla nätverk där forskning och utvecklingsarbeten kan utväxlas och där en dialog kan pågå om vilka kunskaper och fortbildningskurser som bör erbjudas olika intressenter. Idrottshögskolan, som enda lärosäte med inriktningsämnet Folkhälsovetenskap, inriktning fysisk aktivitet, bör driva kunskapsuppbyggnaden framåt och utveckla samverkan mellan högskolorna.

Modeller bör utvecklas och kommuniceras för hur lärarutbildare kan arbeta på fältet och samverka med rektorer och handledare och konkret medverka i framtagning av handlingsplaner. Forskning och FoU arbeten måste igångsättas, examensarbeten inom området stimuleras. Görs detta kan en praktisknära forskning utifrån erfarenhetsbaserade kunskap tillvaratas. Det finns också risk att intressenter, utan gedigen kunskap, erövrar arenan om högskolan inte samverkar med praktiken på fältet.

Den erfarenhet, kunskap och medvetenhet som redan utvecklats och den process och samverkan som är igångsatt genom DDD-projektet, gör att projektet med nya resurser kommer att kunna garantera att en hållbar utveckling av daglig fysisk aktivitet är möjlig att åstadkomma och att den kunskap om fysisk aktivitet och rörelse som erbjuds lärare i fortbildningskurser och blivande lärare i lärarutbildningen ligger på en kvalitativ hög nivå.

Helårsprestationer inom uppdragsutbildning

Antalet helårsstudenter som bedrev poänggivande uppdragsutbildning var 7,2, och antalet helårsprestationer 7,1. Den totala intäkten från uppdragsutbildningen var 945 tkr, varav 256 tkr från den poänggivande uppdragsutbildningen.

Åtgärder för att stimulera ungdomar att välja högre utbildning och bredda rekryteringen

Idrottshögskolan anordnade "Öppet hus" i slutet av mars 2004 där gymnasieskolor och allmänhet inbjöds att besöka Idrottshögskolan samt att bevista ett antal öppna föreläsningar inom skilda forskningsområden som är specifika för Idrottshögskolan.

För fjärde året i rad arrangerades Hälsodagen på Idrottshögskolan med temat "den hållbara hälsosamma arbetsplatsen". Förmiddagen innehöll två föreläsningar: en om hälsobokslut med medverkande från Stockholms Universitet och en om hållbara organisationer med medverkande från Arbetslivsinstitutet. Eftermiddagen ägnades åt workshop under ledning av organisationskonsult Ewa Mannerstål på temat hur man i praktiken kan förverkliga den hälsosamma och lönsamma organisationen. Hälsodagen var ett samarrangemang mellan Idrottshögskolans Hälsopedagogprogram och Hälsovetenskapliga Föreningen i Stockholm (HFS). Inbjudna var HFS-medlemmar, HFS-intressentlista, studenter på Hälsopedagogprogrammet samt intresserad allmänhet.

Varje år deltar Idrottshögskolan i studentmässan där presumtiva studenter informeras om våra utbildningsprogram och övrig verksamhet som Idrottshögskolan bedriver.

Genom det nätverk av externa lärare, som finns upprättat i anslutning till verksamhetsförlagda delen av utbildningen sker ett kontinuerligt utbyte av idéer om hur eleverna skall se högskolan som en naturlig fortsättning på sin studietid. Som följd av dessa nära relationer till fältet har ett femtontal studiebesök från elever eller grupper av elever ägt rum under året.

Inför hösten 2004 använde sig Idrottshögskolan för andra gången av alternativt urval till Tränarprogrammet 80-120 p. Ett mål har varit att bredda rekryteringen och öka antalet kvinnliga studenter på programmet. Tjugo av de trettio platserna vid utbildningen reserveras för sökande genom det alternativa urvalet. En antagningskommitté rangordnar de sökande utifrån det underlag som samlats in. Underlaget består av omdömen från två oberoende intervjuer, en text skriven av den sökande samt ett yttrande från respektive specialidrottsförbund. Utslagsgivande i rangordningen är den sökandes lämplighet för Tränarprogrammet 80-120p. Hittills har samtliga behöriga sökande kommit in efter det andra urvalet, vilket inte gör det möjligt att redovisa vilka kategorier av sökande som antagits via det alternativa urvalet.

Bestämmelserna i högskoleförordningen om reell kompetens har tillämpats vid antagningen till Idrottshögskolan 2004. Information om möjligheten att få sin reella kompetens bedömd finns i ansökningsmaterialet till den samordnade antagningen genom VHS. Möjlighet finns även att få sin reella kompetens prövad separat mellan antagnings-tillfällena för att på så sätt kunna få ett förhandsbesked. Idrottshögskolan följer Sveriges universitets- och högskoleförbunds (SUHF) rekommendationer för arbetet med reell kompetens.

Det mycket stora intresset för Idrottshögskolans utbildningar, i genomsnitt 18,5 sökande per plats, stärker uppfattningen att satsningen på att nå potentiella sökande har varit lyckad.

Åtgärder för att underlätta och stimulera det internationella utbytet av studenter, lärare och annan personal

Huvuddelen av Idrottshögskolans internationella lärar- och studentutbyten sker inom ramen för det nordiska samarbetet Nordplus, EU-programmet ERASMUS samt bilaterala avtal. För forskningens del sker ett omfattande utbyte inom och mellan ämnesområdenas nätverk. Det redovisas under avsnittet: Forskning och forskarutbildning.

Nya bilaterala avtal

Under året tecknade Idrottshögskolan två nya avtal inom Erasmusprogrammet, ett med Vierumäki Sports Institute i Helsingfors, Finland och ett med Bayreuth Universitat i Tyskland. Utöver detta har två nya avtal utanför Erasmusprogrammet tecknats, ett med UNITEC, Nya Zeeland och ett med Montana State University i USA.

Policydokument och rapporter

Under våren 2004 har ett utkast till en internationaliseringspolicy för Idrottshögskolan arbetats fram. Till detta har också en verksamhetsplan skrivits. I samband med Högskoleverkets kvalitetsbedömning har Idrottshögskolan redovisat arbetet med Internationalisering vid högskolan och Erasmusansvarig deltog i kvalitetsmötet tillsammans med prefekt, förvaltningschef och rektor. Slutrapporten för IP (Intensivprogrammet) EASM Student Seminar (European Association for Sport Management) sammanställdes under november 2004 och skickades till Technical Office for Socrates/Youth avdelningen i Bryssel.

Information till studenter

Under våren 2004 blev det möjligt för internationaliseringsgruppen att lägga ut information på Idrottshögskolans nya webbplats med all vederbörig information – vilket underlättat informationsarbetet. Information om möjligheterna till lärarutbyte har skickats till all personal samt tagits upp, vid en personaldag. Studentkåren har fortlöpande erhållit information, via sin kontaktperson (internationaliseringsrepresentant) och deltagit i flera möten i samband med internationaliseringsarbetet. Kåren prövade under våren 2004, för första gången att följa de riktlinjer som de själva tagit fram, för mottagande och handledande av nykomna utbytesstudenter.

Under året kunde 41 studenter och 10 lärare genomföra studier, utlandspraktik, delta i konferenser och symposier samt studiebesök vid utländska universitet och högskolor med stipendier ur Idrottshögskolans stipendiefonder. De flesta av studieorterna fanns i Europa. Dock bedrevs även studier i länder i Afrika, Nordamerika och Sydostasien.

Nordisk Bachelor i friluftsliv

Under året har Idrottshögskolan i Stockholm, i samarbete med sju andra nordiska idrottshögskolor, initierat och genomfört en första kurs i friluftsliv på bachelornivå, omfattande 40p. Utbildningen har erhållit medel via Nordiska ministerrådet. Avsikten med kursen har varit att spegla förutsättningarna för utövande av friluftsliv, liksom traditionerna vad gäller praktiskt utövande av friluftsliv i Danmark, Norge och Sverige. En utgångspunkt har varit att studenterna skall besöka alla tre länderna under sina studier. I korthet har utbildningen bestått av en dansk modul med havskajakpaddling, segling och cykling i kulturlandskapet. Den svenska modulen innefattade friluftsliv på is, med långfärdsåkning på skridskor som främsta aktivitet, men även med inslag av utomhuspedagogik och tätortsnära friluftsliv. Den norska modulen behandlade i huvudsak vinterfriluftsliv. En bärande tanke har varit att även bidra med teoretiska perspektiv ur historisk, sociologisk och förvaltningspolitisk synvinkel. Studenterna har därför skrivit relativt omfattande ”papers”, som speglat frågeställningar från respektive

modul. Kursen samlade 16 studenter från alla tre länderna. Idrottshögskolan i Stockholm bidrog med 6 studenter, som samtliga har slutfört kursen inkluderande en C-uppsats i Nordiskt friluftsliv.

Övrigt Nordplusutbyte

Sex studerande från Idrottshögskolan deltog i kursen Nordisk Bachelor i friluftsliv ur ett kultursociologiskt perspektiv. En student från Finland, Jyväskylä Universitet studerade vid Idrottshögskolan inom ramen för samma program. Två lärare från Syddansk universitet Odense, Danmark verkade vid Idrottshögskolan. Två lärare från Idrottshögskolan deltog i Nordplus intensivkurs i idrott: Tema barn och fysisk aktivitet

Erasmusutbyte

Idrottshögskolan har under 2004 haft sju utbytesstudenter inom ramen för Erasmus programmet, fördelat på två studenter från Estland, två från Finland och tre från Tyskland. Vi har haft en utresande student inom Europa (Tyskland) och en utom Europa (Nya Zeeland). Inget lärarutbyte har skett inom ramen för Erasmus detta år.

Jämfört med verksamhetsåret 2003 är antalet internationella utbyten inom Nordplus och ERASMUS oförändrat. Som nämnt ovan bedrevs en omfattande internationell verksamhet inom forskningen och med medel från Idrottshögskolans stipendiefonder.

Åtgärder för att utveckla studentinflyttandet

Vid Idrottshögskolan är studenterna representerade i samtliga beslutande organ, programråd och kommittéer. Representanterna väljs av Idrottshögskolans studentkår. Ledningens rekommendation har varit att könsfördelningen bland ledamöterna i de olika organen skall vara så jämn som möjligt.

Det totala antalet studentrepresentanter i : Högskolestyrelsen, Ledningsgruppen, Forsknings- och utbildningsnämnden, Lärarutbildningsnämnden, Biblioteksnämnden, Internationaliseringsgruppen, Arbetsmiljö- och jämställdhetskommittén och Institutionsrådet är 16. Åtta av dessa är kvinnor och åtta är män.

För att stärka studentinflyttandet har Idrottshögskolan under en rad av år avlönat en studentombudsman, vars primära uppgift har varit att arbeta för att öka studentinflyttandet på högskolan. Könsfördelningen bland innehavarna av uppdraget har under åren varit jämn.

Rektorn har deltagit i det Nordiska rektorssamarbetet för idrottshögskolor (RIHN).

Pedagogisk utbildning av lärare

Så gott som samtliga lärare vid Idrottshögskolan har en pedagogisk utbildning eller långvarig erfarenhet av lärarutbildning. Den pedagogiska utbildningen har under året omfattat individuell ämnesfördjupning, deltagande i ämnesseminarier och utbildningar inom ämnesgrupperna, utveckling av forskningsanknytningen samt deltagande i konferenser.

Den pedagogiska utbildningen av lärare har bl.a. bestått av deltagande i en föreläsningsserie på Idrottshögskolan med fokus på handledning och kvalitativa forskningsmetoder, seminarier för examinatorer där kriterier för examensarbeten på olika nivåer genomgått. Lärare inom ämnesområdet idrottslära har under året deltagit i en seminarier serie vars syfte varit att utveckla och forskningsanknyta idrottsämnet.

Under förra året togs kontakter med Musikhögskolan och Konstfack för samarbete kring kurser i högskolepedagogik. Två deltagare från Idrottshögskolan bereddes plats på Grundkurs i pedagogik för högskolelärare 5 p anordnad av Konstfack. Undervisningen sker ca en gång per månad då man träffas under 2 dagar och kursen avslutas i april 2005. Kursen tar bl a upp lärarrollen, studentinflytande, styrdokument, kursplaner, betygskriterier, kursutvärdering pedagogisk dokumentation, didaktik, pedagogisk filosofi, konstruktiv kritik, genus och utbildnings innehåll, lärprocesser, arbetsformer och arbetssätt.

Under året fortsatte seminarieserien "Praxisnära forskning" för Idrottshögskolan lärare och lokala lärarutbildare. I slutet av våren anordnades två fortbildningsdagar på samma tema. Under ht-04 har seminarieserien "Kunskap i praktik och teori" hållits för både lärare vid Idrottshögskolan och lokala lärarutbildare med fyra sammankomster.

Dessutom genomfördes seminarier om betygssättning med bl a ECTS-betygsskalan samt kriterier vid bedömning av uppsatser. Samtliga lärare vid Idrottshögskolan har haft möjlighet att delta vid olika seminarier och konferenser som ett led i kompetensutvecklingen.

Beslut om dimensioneringen

Beslut om dimensionering av utbildningen har fattats efter hörande av Skolverket och Högskoleverket. Representanter för Idrottshögskolan har deltagit i konferenser och hearings av relevans för dimensioneringen av utbildningen arrangerade av Utbildningsdepartementet och Högskoleverket. Som tidigare nämnts anordnades på initiativ av Idrottshögskolan en nationell lärarutbildningsträff för 16 lärosäten i landet som bedriver lärarutbildning med inriktningsstudier i idrott/idrottsvetenskap. På sammankomsten diskuterades arbetsmarknadspolitiska konsekvenserna av den snabba ökningen av antalet utbildningsorter som bedriver lärarutbildning med idrottsinriktning.

Lärarprogrammet erbjuder två inriktningar (Idrott didaktisk inriktning och Folkhälsovetenskap inriktning fysisk aktivitet) vilket medför att Idrottshögskolans lärarstudenter som väljer att läsa båda sina inriktningskurser vid Idrottshögskolan erhåller en unik kompetens. Examinerade lärarstudenter från Idrottshögskolan har i detta och i andra sammanhang därmed en unik möjlighet att bidra till ökad folkhälsa, bland annat genom fysisk aktivitet, för barn och vuxna med eller utan sjukdom, enligt intentionerna även från Statens Folkhälsoinstitut och regeringsproposition (2002/03:35).

Idag är det fem personer som studenterna inom lärarprogrammet kan vända sig till för studierådgivning förutom personal som arbetar vid utbildningsavdelningen finns en utbildningssamordnare, ordförande i LUN, studierektor och den biträdande studierektorn för lärarprogrammet. Dessutom kan de vända sig till studentkårens heltidsanställda student.

Vid Idrottshögskolan finns programråd inrättade för lärarprogrammets olika studieår. Rådet består av studentrepresentanter från varje studentgrupp samt studentkårens anställda och leds av studierektorer eller biträdande studierektor. Dessutom inbjuds kursansvarig lärare inför ny kursstart. Syftet med programrådet är att skapa en gemensam mötesplats där olika utbildningsfrågor kan ventileras.

Utbyggnad av regionala centrum

En strategi har varit att genom olika forskningsprojekt mellan Idrottshögskolan, lokala skolor och kommuner utveckla praktikinära forskning samt regionala utvecklingscentra. En halvtidsanställd projektassistent har detta uppdrag. I inledningsskedet kontaktades 200 lärare på fältet, de informerades om verksamheten och inbjöds att delta i en seminarierie med temat "Praxisnära forskning". Av dessa anmälde 120 personer sitt intresse för att delta i någon form av denna verksamhet. Dessa 120 personer har ingått i ett nätverk som kontinuerligt erhållit information om seminarierna och verksamheten i övrigt.

Seminarie om praktikinära forskning har genomförts under 2004 med lokala lärarutbildare och lärare vid Idrottshögskolan. Syftet med denna seminarierie har varit att öka de lokala lärarutbildarnas intresse för och kunskap om forskning inom ämnet idrott och hälsa för att kunna arbeta med ett projekt på sin skola. Denna typ av forskning har definierats som forskning som bedrivs i nära anslutning till den aktuella verksamheten i detta fall undervisning i idrott och hälsa.

För att organisera verksamheten med ämnesdidaktiska forskningsprojekt har fyra specifika temagrupper bildats med IH forskare, lärare och lokala lärarutbildare. De teman som grupper har skapats runt är följande: Barns motorik, Den dagliga dosen – om daglig fysisk aktivitet i skolan i enlighet med det nya tillägget i läroplanerna, Anpassad fysisk aktivitet – om barn med särskilda behov och slutligen Ett ämne för alla – om hur vi kan få alla att delta i ämnet idrott och hälsa. Ett av målen är bl a att Idrottshögskolans studenter som kommer att skriva examensarbete kan ingå i dessa grupper. Dessutom finns sedan många år ett etablerat samarbete med Lärarhögskolan i Stockholm (LHS) om olika utbildningsmoment inom lärarutbildningen.

Handlingsplan för att främja studenters lika rättigheter

I enlighet med lagen om likabehandling av studenter (2001:1286) fastställde rektor en handlingsplan för att främja studenters lika rättigheter 2004. Enligt åtgärdsplanen skall under 2004 genomföras vissa informationsinsatser, seminarium för nya ledare samt utredning av lokalernas tillgänglighet.

Under året har samtliga medarbetare samt representanter från studentkåren informerats om gällande lagstiftning samt handlingsplanen. Information om lagstiftningen samt åtgärdsprogrammet gavs i anslutning till introduktionsdagarna för alla personal i början av ht-04. Handlingsplanen finns också tillgänglig på Idrottshögskolans nya webbplats.

Under våren 2004 deltog rektor, den stora ledningsgruppen och medarbetare med personalansvar i en ledarutbildning. I anslutning till den skulle under hösten 2004 hållas ett temaseminarium om lagstiftningen avseende lika behandling av studenter. Det hastiga rektorsbytet har inneburit att planeringen inte kunde hållas. Frågan kommer att aktualiseras på nytt så snart den nya rektorn träder i tjänst.

Under större delen av året har Idrottshögskolan i samarbete med Akademiska Hus AB i Stockholm planerat för kommande ny- och ombyggnation av Idrottshögskolans lokaler. I anslutning till arkitektförslagen om hur ny- och ombyggnation skall kunna se ut har utredningar gjorts om lokalernas tillgänglighet. Kravet har varit att förslagen skall uppfylla de lagar och rekommendationer som finns på området. I anslutning till projektet har en allmän översyn av övriga lokalers tillgänglighet genomförts. En del förbättringar av tillgängligheten har genomförts bl a nya ramper har monterats från aulan och

Laboratoriet för tillämpad Idrottsvetenskap (LTIV) samt genomgång och förnyelse av Idrottshögskolans skyltar. Ytterligare åtgärder för att öka lokalernas tillgänglighet kommer att diskuteras i samband med kommande s.k. husmöten med representanter för studenter, lärare, ledningspersonal och Akademiska hus.

Högskoleintroducerande utbildningar samt s.k. basår

Idrottshögskolan har under året inte anordnat utbildningar i enlighet med förordningen (1992:819) om s.k. basårutbildning samt förordningen (2002:763) om högskoleintroducerande utbildning. Idrottshögskolan har kompetens och ambitionen att anordna dessa utbildningar. Det enda hindret är brist på utbildningsplatser, som påpekats under en rad av år i Idrottshögskolans budgetunderlag till Regeringen.

IT-stödd distansutbildning

Inom ramen för Sveriges nätuniversitet erbjöds kursen: Forskningsmetodik med Inriktning idrott, 20 poäng. Under året togs även initiativ att i samarbete med Högskolan i Skövde och inom ramen för Sveriges nätuniversitet utveckla en IT-stödd distansutbildning – *Rörelsens påverkan på skolbarns hälsa*. Utbildningen kommer att starta vecka 13 vårterminen 2005. Under året sjuödes dessutom Idrottshögskolans nya webbplats som ger betydligt bättre tekniska förutsättningar för utveckling av IT-stödd datautbildning.

Tabell 5 a

	Antal	Genomsnittliga utvecklingskostnader per kurs/program (uppskattade)
Nya kurser	1	115 tkr

Tabell 5 b

	Kostnader (uppskattade)
För lärosätet gemensamma åtgärder för universitetskurser	115 tkr

Kostnaden motsvarar arbetstid, medverkande i konferenser samt datautrustning för utveckling och anpassning av kursen för IT-stödd distansutbildning.

Forskning och forskarutbildning

Idrottshögskolan har en utbyggd samverkan med andra lärosäten vad gäller såväl forskning som forskarutbildning. Avtal om samverkan finns mellan Idrottshögskolan och Karolinska Institutet, Stockholms universitet och Lärarhögskolan i Stockholm. Majoriteten av de forskarstuderande som handleds och/eller stöds finansiellt från Idrottshögskolan är registrerade vid dessa lärosäten. Samverkan i projekt sker med forskare på ett antal institutioner på Karolinska Institutet, Stockholms universitet och Lärarhögskolan i Stockholm. Dessutom sker samarbete med universiteten i Örebro, Växjö, Göteborg och Uppsala, samt Sveriges Lantbruksuniversitet i Uppsala, Högskolan i Dalarna och i Gävle, det senare vad gäller handikapprelaterad FoU.

Publicering i internationellt erkända tidskrifter med referee-system

Under 2004 publicerade forskare vid Idrottshögskolan sammanlagt 28 vetenskapliga originalartiklar i internationella tidskrifter med referee-system. Under 2003 och 2002 var motsvarande antal 24 respektive 20. Tendensen är alltså klart stigande. Liksom tidigare är en klar majoritet av årets publikationer från forskningsgrupperna i fysiologi och rörelselära, dvs från det medicinska vetenskapsområdet.

Andelen kvinnor och män i forskning och forskarutbildning

Under 2004 råde följande könsfördelning bland olika anställningskategorier (antal personer oavsett hel- eller deltid) vid Idrottshögskolan vad gäller personer verksamma i forskning och forskarutbildning:

	Kvinnor	Män
Professorer	0	5
Lektorer (docenter)	1	1
Övriga forskningsverksamma lektorer	7	9
Forskarassistenter	1	4
Forskarstuderande	9	6
Amanuenser, motsv.	3	5

Internationellt samarbete

Idrottshögskolan har ett förhållandevis omfattande internationellt samarbete med forskargrupper över hela världen. Detta samarbete är mest utbyggt vad gäller forskningen i humanbiologi. Direkt samarbete i olika fysiologiska projekt har under 2004 förekommit med forskare/institutioner vid universiteten i Köpenhamn och Oxford. Forskningsgruppen i rörelselära har under året samarbetat med forskningsgrupper vid universiteten i Warszawa, Queensland, Sydney, British Colombia, Köln, Jyväskylä, Köpenhamn, samt Norges Idrottshögskola. Forskare inom idrottspsykologi har haft nära kontakter med universiteten i Ottawa, Indiana och East Carolina och en forskare i idrottspedagogik driver ett projekt rörande barns villkor för idrott med kollegor vid Tohoku universitetet i Japan. Nätverkssamarbete har även initierats i idrottsmetodisk forskning med de nordiska grannländerna. Under 2004 har sju gästforskare verkat vid Laboratoriet för biomekanik och motorisk kontroll (rörelselära), University of Waterloo, Canada, Köpenhamns universitet, University of Queensland, Australien, universiteten i Sydney, Bristol och Boston. Sedan tidigare arbetar forskare från Australien och England i forskningsgruppen

för rörelselära. En lektor med inriktning mot tillämpad idrottsvetenskap vid Idrottshögskolan har även en deltidsanställning som professor 2 vid Norges Idrottshögskola i Oslo.

Forskare vid Idrottshögskolan redovisade sin forskning i 46 presentationer vid internationella vetenskapliga kongresser under 2004. Detta är en klar ökning jämfört med 2003 då motsvarande siffra var 32. Inom EU:s ram är Idrottshögskolan representerat i en grupp med sex övriga länder som arbetar för att formulera ett policydokument för utvecklandet av idrottstalanger.

Forskare inom forskningsgruppen för rörelse, hälsa och miljö har medverkat dels i det europeiska forskningsprojektet ”Space, Nature and Culture in the City”, finansierat av Finlands akademi, dels i forskningsprojektet “COST ACTION E39. Forests, Trees and Human Health and Wellbeing” finansierat av European Science Foundation.

Forskarstuderande från andra länder är ett stående inslag i Idrottshögskolans humanbiologiska forskningsgrupper. Under 2004 disputerade en kanadensisk doktorand som handletts av en Idrottshögskolans docent i neurofysiologi vid University of British Columbia, Vancouver, Canada; en annan doktorand från samma universitet är inne på sitt andra år av forskarutbildning vid Karolinska Institutet/Idrottshögskolan.

Idrottshögskolans professorer och lektorer har under 2004 haft internationella uppdrag som opponenter vid disputationer, sakkunniga vid professors- och lektorstillsättningar i Australien, Norge och Danmark, samt vid bedömningar av ansökningar om forskningsanslag från Norges Vetenskapsråd. Dessutom har de fungerat som ämnesredaktörer för fem och bedömare för 24 olika internationella vetenskapliga tidskrifter med peer review-system.

Forskarutbildning

Under 2004 har fyra personer verksamma vid Idrottshögskolan, två kvinnor och två män registrerats som forskarstuderande; de två männen och en kvinna vid Karolinska Institutet (medicin) och den andra kvinnan vid Stockholms universitet/Läraryhögskolan (samhällsvetenskap). Under 2003 antogs tre personer, en kvinna (samhällsvetenskap) och två män (medicin). Rutinmässigt antas numera alla forskarstuderande vid Karolinska Institutet som licentiatstuderande.

En kvinnlig forskarstuderande avlade licentiatexamen och fyra personer höll sina halvtidsseminarier i medicin under 2004. Medeltiden för de tre personer som avlade doktorsexamen, två (båda kvinnor) i medicin (Karolinska Institutet) och en (kvinna) i historia (Stockholms universitet) var 5 år.

De 15 forskarstuderande som är verksamma vid Idrottshögskolan är registrerade vid andra lärosäten, huvudsakligen Karolinska Institutet och Läraryhögskolan/Stockholms universitet. Idrottshögskolan stöder flertalet av dessa, totalt 12, finansiellt. Den finansieringsmodell som används erbjuder stöd motsvarande utbildningsbidrag fram till halvtidskontroll (licentiatexamen) och därefter möjlighet till doktorandanställning. Under 2004 stöddes tre forskarstuderande helt och nio delvis av Idrottshögskolans statliga forskningsanslag – övriga tre finansierades av externa anslagsmedel.

Vad gäller de forskarstuderandes deltagande i undervisningen tillämpar Idrottshögskolan en modell där de av Idrottshögskolan finansierade forskarstuderandena generellt åläggs respektive ersätts för undervisning motsvarande 20 % av heltid.

Eftersom Idrottshögskolan saknar egen forskarutbildning vilar verksamheten helt på samarbete med andra lärosäten. Dessa är i nuläget Karolinska Institutet (medicin), Stockholms universitet (humaniora och samhällsvetenskap, i fallet pedagogik via Lärarhögskolan). Kursdelen i forskarutbildningen tillgodoses huvudsakligen via andra lärosäten, medan den projektrelaterade delen i huvudsak utförs vid Idrottshögskolan. I flertalet fall är en professor eller docent vid Idrottshögskolan huvudhandledare.

Åtgärder för att främja mång- och tvärvetenskap

Idrottshögskolan har under året följt upp det initiativ mot mång- och tvärvetenskaplig forskning som togs under fjolåret genom lanseringen av satsningen på tre nya temaområden: Preventiv hälsovetenskap, Utbildningsvetenskap och Tillämpad idrottsvetenskap. Utöver de två forskarassistenter (deltid) som anställdes inom Tillämpad Idrottsvetenskap under 2003 har under 2004 ytterligare två halvtids forskarassistenter rekryterats inom Utbildningsvetenskap och en forskarassistenttjänst utlysts i Preventiv Hälsovetenskap.

Inom respektive temaområde har projekt av ämnesövergripande karaktär etablerats inom rörelse-hälsa-miljö, vartill två potentiella forskarstuderande rekryterats, samt fysisk aktivitet för funktionshindrade, vari bl.a. en doktorand och en gästforskare är verksamma.

Det tvärvetenskapliga projektet ”Skola-Idrott-Hälsa”, där ca 2000 skolbarn från slumpvis utvalda skolor i hela landet undersökts med avseende på bl.a. grad av och inställning till fysisk aktivitet, hälsotillstånd och fysisk prestationsförmåga, har fortsatt under 2004.

Det nya laboratoriet för tillämpad idrottsvetenskap har expanderat sin verksamhet under 2004, med ett antal FoU-projekt som engagerar både lärare och studenter. Flera av dessa tillämpade forskningsprojekt och utvecklingsarbeten är av tvärvetenskaplig karaktär.

Förändringar av antalet anställda professorer (heltidsekvivalenter)

Under 2004 har en av professorerna vid Idrottshögskolan varit tjänstledig och en annan deltidsanställd (30 %) vid Högskolan i Gävle. Således har ingen förändring skett under år 2004.

Antal innehavare av utbildningsbidrag

Sex personer, tre kvinnor och tre män, innehade utbildningsbidrag under delar av år 2004 (totalt 40 månader) . Fem av dessa var registrerade doktorander i medicin och en i pedagogik. Tre av utbildningsbidragen var finansierade via anslagsfinansierad forskning och forskarutbildning (22 månader). Resterande tre (18 månader) finansierades av medel från inomstatliga finansiärer (Centrum för Idrottsforskning).

Övrigt

Laboratoriet för Tillämpad Idrottsvetenskap (LTIV)

Under 2004 har LTIV:s utnyttjandegrad bland lärare och studenter ytterligare höjts. Efter tre års verksamhet närma sig utnyttjandegraden sitt maximum. Dock finns ambitionen att ytterligare öka exempelvis aktiviteter avseende praktisk forskning.

Flera stor forskningsstudier har genomförts vid LTIV under 2004. Exempel på dessa är en kajakergometer-träningsstudie på ryggmärgsskadade, tredimensionell rörelseanalys på underbensamputerade vid gång och löpning samt en konditions- och styrketräningsstudie bland kvinnliga idrottsutövare och äldre.

Samarbetet med idrottsrörelsen har fortsatt med bl a talangselektionstester och idrotts specifika tester bland elitidrottare. Här har även samarbetet med Riksidrottsförbundet (RF) och Elitidrottscentrum (EIC) på Bosön stärkts ytterligare, inte minst när det gäller det gemensamt införskaffade avancerade tredimensionella rörelseanalys-systemet. Här har tillämpade studier genomförts på bl a kanotister och inlinesåkare.

Två stora utvecklingsprojekt i form av styrketränings- och testutrustning för alpina skidåkare (ECCON) och främst ishockeyspelare (YOYO-konceptet) har slutförts under året. Dessutom har ett webb-baserat pedagogiskt test- och statistikverktyg utvecklats i LTIV under 2004.

Åtgärder för att säkra och utveckla kvaliteten i utbildning och forskning

Läro- och utbildningsnämnden och Forsknings- och utbildningsnämnden tillsatte under våren 2003 en arbetsgrupp för revidering av kvalitetssäkringsdokument. Avrapportering har skett till respektive nämnd i början av hösten 2004 vad gäller kvalitetssäkring av utbildningarna vid Idrottshögskolan. Följande punkter lyftes fram; prefekten har ansvar för uppdatering av examinatorer och arbetsvärdering, uppdatering av prov och examina har genomförts av institutionsledningen, kursplanemallen är under revidering i o m SFS 2004:289. Vid ett gemensamt möte mellan de två nämnderna under hösten 2004 stod kvalitetssäkring i relation till nämndernas ansvarsområden i fokus. Diskussionen rörde bl a kvalitetsperspektivet och vad inom forskning och utbildning som bör prioriteras under de tre kommande åren.

Idrottshögskolan har sedan 2001 samordnat och inbjudit till nationell lärarutbildarträff en gång per år för de universitet och högskolor i Sverige som bedriver inriktningsstudier i idrott/idrottsvetenskap. Våren 2004 deltog totalt 16 lärosäten. De olika lärosätenas kurser jämförs kvantitativt och kvalitativt. Enkäter och analyser av respektive lärosätes verksamhet och diskussioner skapar underlag för ställningstagande till vidareutveckling av ämnet.

Kvalitetssäkringen på Lärar- Hälso- och Sport Management- och Tränarprogrammet är uppdelat i fem faser:

- *Kursutvärderingsfas:* Kursansvariga gör i samråd med de studerande en utvärdering efter avslutad kurs. Gemensam mall för kursutvärdering används. Andra frågor kan tillföras denna mall utifrån specifika behov.
- *Sammanställningsfas:* kursansvariga sammanställer kursutvärderingarna efter avslutad kurs och ger direkt återkoppling till studenterna i samband med

kursutvärderingarna samt skickar dessa till respektive studierektor. Studierektor tar upp utvärderingarna vid programrådet och gör vid behov återkopplingar till berörda lärare.

- *Självvärderingsfas*: utifrån sammanställningar och kommentarer av utvärderingarna genomförs en SWOT-analys. Kursansvariga sammanställer SWOT-analysen skriftligt.
- *Kvalitetssäkringsfas*: den skriftliga självvärderingen lämnas till huvudexaminator som kvalitetssäkrar kursen. Huvudexaminator tar fram förslag till kvalitetsförbättrande åtgärder i samråd med ämnesansvarig/kursansvarig och studentrepresentant samt ger vid behov även förslag till revidering av kursplan.
- *Återkopplingsfas*: Återkoppling sker till FUN som beslutar om ev revidering av kursplan. Förslaget delges till institutionsrådet.

Lärarprogrammet

Läroutbildningen vid Idrottshögskolan har en lång tradition ända sedan Ling etablerade GCI år 1813. Läroutbildningen har genomgått flera revideringar genom årtionden. Den treåriga idrottsläroexamen infördes läsåret 1987/88, förändrades vid mitten av 1990-talet då Idrottshögskolan erhöll kandidatexamen i idrott och upphörde iom den förnyade läroutbildningen som iscensattes 2001. Den förnyade läroutbildningen som ges vid Idrottshögskolan omfattar 140–220 poäng. Den första kullen av lärostudenter, som valde att läsa den korta utbildningen 140 poäng, examinerades i december 2004.

Läroexamen vid Idrottshögskolan uppnås efter fullgjorda kursfordringar om 140 till 220 poäng. Utbildningen omfattar följande tre integrerade utbildningsområden: ett *allmänt utbildningsområde*, AUO (60 poäng), *inriktningsstudier* i idrott didaktisk inriktning 60 poäng, och Folkhälsovetenskap inriktning fysisk aktivitet 40 poäng, samt *specialiseringskurser*. Bland de sistnämnda ges såväl bredd- som fördjupnings-specialisering, exempelvis Folkhälsovetenskap inriktning fysisk aktivitet, nivå 41–60 poäng. AUO omfattar centrala kunskapsområdet (CK) 30 poäng och 30 poäng inom det tvärvetenskapliga området (TV). Dessa är förlagda till den första, fjärde och den avslutande terminen (en höst-, en vår- och en hösttermin).

Ett av LUN:s mål är att hålla högsta kvalitet i läroutbildningen vad gäller högskoleförlagda och verksamhetsförlagda studier. Vidare har vi arbetat mycket med att utveckla studenternas förmåga att använda informationsteknik, tillvarata och systematisera andras erfarenheter samt att utveckla studenternas förmåga att skriva såväl A, B som C uppsatser. I den verksamhetsförlagda utbildningen har vi lagt stor tyngdpunkt vid att låta studenten träna sig i att kunna utnyttja och omsätta forskningsresultat i sin kommande yrkesprofession. Vi försöker också tydliggöra hur egna erfarenheter och reflektion över dessa i kombination med teoretiskt kunnande ingår som viktiga moment i läroprocessen.

Fortlöpande genomförs självvärderingsdagar i slutet av varje termin i samverkan mellan examinator, kursansvarig lärare och LUN för att säkerställa kvalitén i kurserna inom läroprogrammet. Dessutom genomförs ett kvalitetsarbete på kurs- och momentnivå i programrådet vilket leds av biträdande studierektor o/e studierektor tillsammans med två studeranderepresentanter från varje studentgrupp. Dessa programråd genomförs regelbundet med cirka sex träffar per läsår för respektive årskurs för att diskutera och analysera kursplanefrågor, examinations- och undervisningsformer, litteratur, utvärderingsfrågor etc.

LUN har sedan 2001 samordnat och inbjudit till nationell läroutbildarträff en gång per år för de universitet och högskolor i Sverige som bedriver inriktningsstudier i

idrott/idrottsvetenskap. Våren 2004 deltog totalt 16 lärosäten. De olika lärosätenas kurser jämförs kvantitativt och kvalitativt. Enkäter och analyser av respektive lärosätes verksamhet och diskussioner skapar underlag för ställningstagande till vidareutveckling av ämnet.

De forskningsområden vid Idrottshögskolan som närmast har anknytning till lärarprogrammet är utbildningsvetenskap, pedagogik och preventiv hälsovetenskap. Under uppbyggnad är även praktisknära forskning i samverkan med Idrottshögskolans lärare och lärare på de partnerskolor som Idrottshögskolans studenter är placerade vid.

Hälsopedagogprogrammet

Hälsopedagogprogrammet, som nu är inne på sitt tolfte utbildningsår sedan starten 1993, befinner sig lå 2004/2005 i en fas där två utbildningsplaner tillämpas parallellt. Åren 2000 och 2001 genomfördes i dåvarande Forsknings- och Utbildningsnämndens regi en revidering av Hälsopedagogprogrammets utbildningsplan, vilket småningom resulterade i ett förslag där programmet skulle bestå av 60 poäng Folkhälsovetenskap, inriktning fysisk aktivitet samt i 60 poäng Idrott, inriktning hälsa. Den övergripande bakgrunden till denna förändring var framförallt samlade synpunkter från avnämarsidan, vilka framtofs i ett antal sk peer-reviews. En bedömning i dagsläget är att denna utbildningsplan bör prövas ytterligare några år innan någon större och ny revidering genomförs.

Fortlöpande åtgärder för att säkra kvaliteten på kursplanenivå genomförs däremot genom arbetet i programråden, där studierektor, biträdande studierektor samt två studenter från varje årskurs regelbundet träffas sex gånger per läsår. Kursplanefrågor som examination, litteratur, undervisningsformer, m.m. samt allmänna utbildnings/student frågor utgör det huvudsakliga innehållet i programrådet.

Hälsopedagogprogrammet håller vidare en fortlöpande kontakt med några olika folkhälsovetenskapligt intresserade organisationer i samhället. Exempelvis Stockholms Kompetensgrupp för Hälsa, Konsortiet för Akademisk Folkhälsovetenskap, Svensk Förening för Folkhälsoarbete, Hälsovetenskapliga föreningen samt Föreningen för Friskvård i arbetslivet. Kontakterna ger kontinuerlig uppdatering av samt insikt i allmänna folkhälsovetenskapliga samhällsfrågor.

Det forskningsområde på Idrottshögskolan som har närmast anknytning till Hälsopedagogprogrammet är Preventiv Hälsovetenskap. Forskningsområdet är under uppbyggnad och kommer självfallet att utgöra en viktig kunskapsgenererande kontaktyta inte minst för Hälsopedagogprogrammets studenter.

Tränarprogrammet

På tränarprogrammet finns en nära kopplingar till samtliga Specialidrottsförbund (SF). För närvarande har programmet studenter från ett 25-tal SF. Möten med dessa specialidrottsförbund sker vid två träffar per läsår då specifika önskemål förs fram och diskuteras om hur samarbetet mellan Idrottshögskolan och SF:n fungerar och kan utvecklas. Ett dokument har tagits fram som anger riktlinjerna för vilka frågor som ligger på SF:n respektive Idrottshögskolan att hantera. I syfte att få en smidig organisation har ett särskilt rådsorgan inrättats som består av 3 SF som representerar de övriga samt studierektorn för Tränarprogrammet. SF-rådet har fortlöpande möten mellan ovanstående möten och tar upp frågor som har med utvärdering, antagning och kvalitetsutveckling av programmet att göra. Såväl Idrottshögskolan som varje SF har utsett en person som verkar som mentor åt studenten.

Idrottshögskolans LTIV-labb är inrättat i bl.a. i syfte att föra forskning och undervisning närmare varandra. LTIV-labbet används flitigt av studenterna då verksamheten i labbet är integrerat i ett flertal kurser på Tränarprogrammet. Flera SF har projekt som pågår i labbet som på så sätt blivit en mötesplats mellan idrottens behov och högskolans möjligheter till tillämpad idrottsforskning. För att åstadkomma önskvärda projekt förs idéer och önskemål fram från SF-mentorn till studenterna om tänkbara examensarbeten.

Åtgärder för att stärka forskning som bedrivs i nära anslutning till lärarutbildningen och pedagogisk yrkesverksamhet

Idrottshögskolan har under 2004 av sina forskningsmedel satsat ca en miljon kronor på strukturering, problemformulering, allmän kompetenshöjning och inrättandet av forskarassistenttjänster inom området. En projektledare på halvtid leder struktureringsarbetet. En arbetsplan för forskningsanknytning av lärarutbildningen har utarbetats, en seminarierie för kommunanställda handledare inom den verksamhetsförlagda utbildningen har inletts och ett antal nationella konferenser som berör detta utvecklingsområde har besökts. Under 2004 gjordes en särskild satsning på kompetenshöjning av Idrottshögskolans adjunkter med inriktning mot FoU, vilket har stimulerat till flera projekt som är direkt integrerade i den pedagogiska verksamhet inom lärarutbildningen.

Idrottshögskolan lägger stor vikt vid att forskningsanknyta hela lärarutbildningen och alla dess kurser såväl den högskoleförlagda delen som den verksamhetsförlagda utbildningen. Inom det allmänna utbildningsområdet integreras forskning i grundutbildningen i och med att det är disputerade, forskningsaktiva lärare som ansvarar såväl för innehåll som för utformning och examination. Detta säkrar att undervisningen bygger på de allra senaste forskningsrönen inom respektive områden (tvärvetenskapliga kurserna och det centrala kunskapsområdet).

Undervisningen för lärarstuderande bygger på vetenskaplig progression, manifesterad som successivt ökande krav på studenternas egen analys- och reflektionsförmåga inom kurser på A, B och C-nivå. Även professionsutbildningen vilar på progression såväl inom inriktningsstudier som i det allmänna utbildningsområdet där de successivt ökande kraven inom den verksamhetsförlagda utbildningen utgör en viktig del.

Uppsatser på såväl A-, som B- och C-nivå har införts i den nya lärarutbildningen vilket bidrar till ett ökat kunnande om den vetenskapliga processen. Vid all examination har större vikt lagts vid att granska studenternas texter för att förhindra plagiat och i samband med detta diskuteras värdet av en självständig produkt. Det kritiska och självständiga tänkandet stimuleras i seminarier där studenterna tränas i att analysera och granska varandras texter. I flera kurser producerar studenterna egna lärpapper och vid examination ingår ofta moment av observationer, intervjuer och ministudier.

I det nya inriktningsämnet Folkhälsovetenskap inriktning fysisk aktivitet genomförs flera verksamhetsprojekt med utgångspunkt i hälsorelaterade styrdokument från stat, landsting, kommun, WHO och EU. Exempelvis genomförs i detta sammanhang intervjuer av hälsoansvarig kommunpersonal och med personal på vårdcentraler, företagshälsovården och andra sjukvårdsenheter vad gäller fysisk träning på recept (FYSS). Individuella större projekt genomförs i samarbete med skolor, företag och sjukvård för att träna friska och sjuka barn och vuxna för att därigenom bidra till ökad folkhälsa genom fysisk aktivitet.

Centrum för idrottsforskning (CIF)

Centrum för idrottsforskning (CIF) har som uppgift att initiera, samordna, stödja och informera om forskning inom idrottens område. CIF skall också skapa förutsättningar för samarbete mellan forskare vid olika universitet och högskolor samt andra engagerade inom området. Idrott ges en bred definition och omfattar tävlingsidrott, motionsidrott, idrott i skolan, rörligt friluftsliv och fysik rekreation. Idrottsforskningen omfattar många olika ämnesområden bl.a. fysiologi/medicin, traumatologi, biomekanik, näringslära, pedagogik, psykologi, sociologi, historia, ekonomi, juridik, teknik m.m.

Idrottshögskolan är huvudman

CIF är administrativt knutet till Idrottshögskolan (IH) i Stockholm och har även sina kansli lokaler vid IH. Vid Idrottshögskolan finns utbildning inom flera av idrottens områden samt en aktiv forskningsmiljö inom flertalet ämnesområden, vilket innebär att CIF är lokaliserat i en mycket lämplig miljö för sin verksamhet. CIFs uppgift är att specifikt stödja forskningsfrågor som är relaterade till idrott i vid bemärkelse. Därför har styrelsen ägnat mycket tid åt att diskutera begreppet idrottsrelevans och hur ansökningar skall bedömas med avseende på detta.

Stöd till forskningsprojekt och tjänster

Budgeten för 2004 har omfattat nästan 19 mkr. Av dessa medel kom 12.5 mkr från RF och 6.0 från utbildningsdepartementet. Dessutom tillkommer en del mindre intäkter från försäljning av egen tidning, böcker /rapporter och konferensverksamhet. Resurserna har till största delen använts till att stödja forskningsprojekt och tjänster. Inför 2004 inkom 147 projektansökningar och 27 ansökningar om studiestöd till ett sammanlagt belopp av 60 mkr. Dessutom ansökte fem idrottsvetenskapliga intresseorganisationer om organisationsstöd.

Av projektansökningarna kom 50 % från Stockholmsområdet och ca 10-13 % procent från universitetsorterna Lund/Malmö, Göteborg och Umeå vardera. Totalt kom ansökningar från 13 olika orter, vilket är en minskning jämfört med tidigare. Det dominerande ämnesområdet var fysiologi/medicin med nästan hälften av ansökningarna, d v s 48 %. I Stockholmsområdet finns sedan lång tid de etablerade institutionerna inom fysiologi vid KI /Huddinge och Idrottshögskolan vilka tillsammans inkom med 44 ansökningar. Av projektansökningarna kom 30 st (26 %) med kvinnor som huvudsökanden, vilket innebär en minskning. Av inkomna 27 ansökningar om studiestöd till forskarstuderande avsåg 16 st kvinnor vilket motsvarar 59 %. En tendens som nu hållit i sig några år är att fler kvinnor än män söker studiestöd till doktorandtjänster.

Det fördelades 9.5 mkr till 95 projekt och 6.1 mkr till tjänster. Av projektstödet gavs 17 st (18 %) till kvinnor. Sju nya doktorander kunde heltidsfinansieras, av vilka tre var kvinnor. Totalt har 27 doktorander kunnat stödjas under året. Fem av dessa har disputerat. Några har dock gjort tillfälligt uppehåll eller begärt föräldraledighet.

Projektstödet till olika ämnesområden fördelas ungefär efter storleken på inlämnad ansökningssumma, vilken används som ett mått på ämnesområdets aktivitet. Flest projekt finns inom ämnesområdena fysiologi/medicin/hälsa. Inom detta område finns också flest kvinnliga idrottsforskare med 22 inlämnade ansökningar utav totalt 30 från kvinnor.

Av beviljade medel gavs 2.2 mkr till området hum/sam, 4.6 mkr till fys/med och 2.7 mkr till traumatologi. Av beviljade 9.5 mkr fördelades 2.0 mkr (21 %) till kvinnor, vilket motsvarar den sökta summan från kvinnorna (18 %). Av beviljade medel till kvinnor gick

hela 1.6 mkr till projekt inom fys/med, med 12 beviljade projekt utav totalt 17 st stödda projekt för kvinnor.

Stöd har även givits till fem idrottsvetenskapliga organisationer med mindre belopp, till en sammanlagd summa utav 250.000 kr; Organisationerna svarar för en väsentlig spridning av forskningskunskap i sina tidskrifter, årsböcker och årliga konferenser.

Informationsverksamhet

Vad gäller informationsinsatser har CIF:

- givit ut en egen tidning, Svensk idrottsforskning, som utkommer med fyra nummer årligen. I två nummer har speciella teman behandlats ”Handikappidrottsforskning” och ”Skolans idrottsämnes utveckling och betydelse för den framtida hälsan och livsstilen” Det finns ca 2.000 helårsprenumeranter. Tidningen försöker hålla en populärvetenskaplig profil för att kunna nå ut till en bredare och idrottsintresserad allmänhet.
- sammanställt forskningsrapport nr 27 som läggs ut på hemsidan. Sammanställningen omfattar ett 80-tal projekt som tidigare tilldelats medel och slutförts under år 2004.
- genomfört en tvådagars konferens om handikappidrottsforskning på Bosön med temat ”Idrott-rehabilitering-folkhälsa-livsstil”. Konferensen omfattade ett 20-tal föredrag av både forskare och praktiker.
- genomfört ett utvärderingsseminarium för de sju doktorander som innehaft utbildningsbidrag under två år.
- medverkat vid ett flertal konferenser och seminarier där idrottsforskning diskuterats.
- informerat allmänheten om idrott och fysisk aktivitet. Dagligen kommer ett stort antal frågor om idrott, motion, hälsa, utrustning, kost m.m. som kansliet har till uppgift att besvara och informera om.

Personal

Under 2004 hade Idrottshögskolan en personal omräknad till heltid motsvarande 89,7 personer. En ökning på 10 personår har skett mellan åren 2003 och 2004. Förändringen ligger främst inom kategorin amanuenser m fl på grund av att Idrottshögskolan under året anställt ett antal projektassistenter i olika forskningsprojekt.

Idrottshögskolans enda institution har letts av en prefekt, en kvinna. Dessutom har tre personer under vårterminen och fyra personer under höstterminen haft studierektorsuppdrag. Av Idrottshögskolans 46 lärare med minst halvtidstjänstgöring, är 21 disputerade och en har licentiatexamen. Andelen disputerade lärare vid Idrottshögskolan utgör 45,6 % av lärarkåren. En högre andel disputerade lärare än vid de flesta små och medelstora högskolor i landet. Under året har två av Idrottshögskolans anställda doktorander disputerat, två kvinnor. Under år 2004 befordrades en adjunkt (kvinna) till lektor.

Lokalvården har under hela året, liksom under föregående år, bedrivits på entreprenad motsvarande 3,5 tjänster. För bemanning av växel/reception har Idrottshögskolan haft inhyrd personal motsvarande en tjänst. Idrottshögskolan har vidare under hela år 2004 anlitat Kammarkollegiet för hjälp med viss löneadministration motsvarande 0,1 årsarbetskraft. Dessa 4,6 personår ingår inte i redovisningen nedan.

Centrum för Idrottsforskning (CIF) är sedan 2002 administrativt knutet till Idrottshögskolan dock är den personal som är verksam på CIF ej redovisad vad gäller personår.

Idrottshögskolan har i sina beräkningar vad gäller årsarbetskrafter en högre siffra än vad som uppges i Arbetsgivarverkets rapportering. Differensen beror på att i Idrottshögskolans siffror ligger även externa/inhyrda timarvoderade lärare samt timarvoderade kvällsvaktmästare.

Tabell 6 Idrottshögskolans personal inklusive timlärare, omräknad till heltid (personår) 2004, 2003 och 2002

Befattning	2004	2003	2002
Professor	2,3	3,0	2,4
Högskolelektor	17,3	15,5	13,7
Högskoleadjunkt	18,6	21,3	24,5
Timlärare	7,6	5,1	5,5
Doktorand	5,1	4,5	3,3
Amanuens m fl	13,7	8,4	9,1
Forskarassistent	2,3	1,2	0,1
Teknisk personal	6,1	5,5	5,0
Administrativ personal	12,7	11,7	12,1
Bibliotekspersonal	4,0	3,5	3,6
Totalt	89,7	79,7	79,3

Personalens fördelning på män, kvinnor och åldersgrupper

Tabell 7 Procentuell fördelning kvinnor och män inom grupperna lärare och administration 2002-2004

	År	Kvinnor	Män
Total årsarbetskraft	2004	47 %	53 %
	2003	46 %	54 %
	2002	46 %	54 %
Lärare	2004	41 %	59 %
	2003	42 %	58 %
	2002	42 %	58 %
Administration	2004	66 %	34 %
	2003	73 %	27 %
	2002	64 %	36 %

Idrottshögskolan har totalt sett haft en jämn könsfördelning under de senaste fyra åren. Vid varje nyrekrytering har det övergripande målet, enligt måldokumentet, varit att den skall bidra till att uppnå en jämnare könsfördelning inom de olika kategorierna. Inom den

administrativa gruppen har en viss förändring till en jämnare könsfördelning skett under 2004.

Tabell 8 Åldersfördelning kvinnliga och manliga adjunkter 2002-2004

	År	35-44 år	45-54 år
Adjunkter, kvinnor	2004	15 %	54 %
	2003	25 %	49 %
	2002	56 %	42 %
Adjunkter, män	2004	10 %	71 %
	2003	21 %	56 %
	2002	34 %	37 %

Idrottshögskolans redovisning av mål för kompetensförsörjning m m

I enlighet med anvisningar har Idrottshögskolans personal indelats i tre kompetensnivåer enligt nedanstående.

Ledningskompetens: rektor, förvaltningschef, prefekt, bibliotekschef, ekonomichef, avdelningschefer.

Kärnkompetens: professorer, lektorer, adjunkter, kvalificerade handläggare, bibliotekarier, intendent, forskare.

Stödkompetens: administrativa assistenter, biblioteksassistenter, institutionssekreterare, expeditivsvaktmästare/vaktmästare.

En siffermässig redovisning av Idrottshögskolans personal indelad i de tre kompetenskategorierna med avseende på ålder, kön och rörlighet återfinns i bilaga 3, tabell 6 a-b.

Idrottshögskolans övergripande mål för kompetensförsörjning

Idrottshögskolan har i sitt måldokument slagit fast att ”alla som innehar pedagogiska och forskande anställningar ska uppfylla en hög akademisk nivå”. Detta innebär bl a att alla lärartjänster vid Idrottshögskolan i fortsättningen ska förutsätta en akademisk grundexamen med minst 60 poäng i något akademiskt ämne av intresse för Idrottshögskolans verksamhet. Vidare innebär detta att på sikt ska alla lärartjänster förutsätta doktorsexamen (motsv.) inom relevant ämnesområde.

Redovisning av i vilken omfattning målen för kompetensförsörjningen för 2004 uppnåtts
Idrottshögskolan har under de senaste åren genomfört inventeringar av lärarbehovet vad gäller kompetens, kompetensutveckling och nyrekrytering. För att säkra kvaliteten strävar Idrottshögskolan som nämnts efter att all lärarpersonal ska ha en så hög akademisk utbildning som möjligt. I samband med nyanställningar är det Idrottshögskolans intention att i första hand rekrytera personer med lektorskompetens.

Lärare som nyanställts tillsvidare under år 2004 har haft en lärarutbildning som grundkompetens. Adjunkterna har beretts möjlighet till kompetenshöjande åtgärder i sina tjänster. En av Idrottshögskolans adjunkter befordrades till lektor under år 2004.

Idrottshögskolan har en förhållandevis liten förvaltning, där en del arbetstagare har ett ganska brett fält att arbeta inom, vilket kräver specialkunskaper inom flera områden. Med tanke på att kraven på myndigheterna ökar vad avser redovisning, analyser och inte minst kvalitetssäkringen måste Idrottshögskolan långsiktigt planera för att säkra kompetensförsörjningen i administrationen. Deltagande i nätverksträffar uppmuntras särskilt. Under år 2004 har personal inom förvaltningen och administrativ personal på institutionen deltagit i fortbildning/kompetensutveckling vad gäller grundutbildning inom data, IT och studiedokumentation.

Redovisning av mål för kompetensförsörjningen 2005, 2006 och 2007

Idrottshögskolans strävan är att all personal ska få möjlighet till fortbildning och vidareutbildning. I samband med rekrytering prövas möjligheten att kompetensutveckla och befordra redan anställd personal för att därefter eventuellt rekrytera på annan nivå. Befordringsmöjligheterna är dock tyvärr ofta begränsade, eftersom vissa funktioner enbart omfattar en à två personer vid en högskola av Idrottshögskolans storlek.

Av Idrottshögskolans personal är 57 % 45 år eller äldre. I samband med att vakanser uppstår är det Idrottshögskolans målsättning att pröva möjligheten att anställa yngre utan att ge avkall på kompetenskravet. Det är dock av stor vikt för Idrottshögskolan att slå vakt om en jämn spridning mellan de olika åldersgrupperna, särskilt vad gäller de olika lärarspecialiteterna, för att bland annat säkra kontinuiteten och kvaliteten.

Idrottshögskolan har kontakt med ett stort antal personer som anlitas i samband med egen personals frånvaro eller för sin specialkompetens. Denna grupp kan vid framtida pensionsavgångar tjäna som en god rekryteringsbas.

Redovisning av Idrottshögskolans omställningsarbete

Idrottshögskolan har inte fattat ett formellt beslut om hur de särskilda TA-medlen för lokalt omställningsarbete (RALs 2001) ska användas. Frågan har diskuterats med personalorganisationerna och i Arbetsmiljö- och jämställdhetsgruppen. Det råder enighet om att dessa medel bl a används för särskilda rehabiliteringsinsatser och kompetensutveckling när så behövs. Under 2004 har 15 % av medlen använts till personalens kompetensutveckling.

Kompetensförsörjning (med avseende på åldersstruktur, könsfördelning, rörlighet 2004)

Indelning i kompetens kategorier

I tabell 6 a-c i bilaga 3 redovisas siffermaterial innehållande 131 individer som varit anställda under år 2004. I denna redovisning har hänsyn inte tagits till om tjänstgöringen varit på hel- eller deltid eller om anställningen omfattat hela året eller delar av året.

Fördelning kvinnor och män

Det övergripande målen för Idrottshögskolans jämställdhetsarbete finns inskriva i Idrottshögskolans måldokument och Anställningsordning. Av dessa framgår att Idrottshögskolan skall sträva efter en jämnare könsfördelning bland de anställda genom att främja rekrytering av underrepresenterat kön. Således skall jämställdhetsaspekten prövas vid varje nyrekrytering.

Idrottshögskolan har haft under de senaste fem åren, en jämn könsfördelning, inom samtliga lärarkategorier med undantag för professorsgruppen. I denna kategori har ingen nyrekrytering skett under året. Dock är målet, uttryckt i särskilt rektors beslut att vid

nyrekrytering av övriga lärare bevara rådande jämställdhet samt att vid nyrekrytering av professorer särskilt uppmärksamma jämställdhetsaspekten. Uppföljningen av jämställdhetsarbetet sker årligen i anslutning till arbetet med årsredovisningen.

Vid Idrottshögskolans fanns år 2004 64 anställda kvinnor och 67 män. En jämn könsfördelning.

Åldersfördelning

Av de anställda inom kärnkompetensgruppen befann sig 19 % i åldersgruppen 35-44 år och 36 % i åldersgruppen 45-54 år.

Rörlighet

Kärnkompetensgruppen har ökat markant år 2004 vad gäller både män och kvinnor beroende på det stora antalet projektassistenter som anställts under året för de olika forskningsprojekt som bedrivits.

Handlingsplan för att främja etnisk mångfald bland Idrottshögskolans anställda

Idrottshögskolan har som policy att vara en högskola och arbetsplats för alla, oavsett kön, social och etnisk bakgrund. Detta uttrycks i måldokumentet på följande sätt:

”Idrottshögskolans utbildningar skall breddas och i ökad utsträckning inkludera arbetet med barn och vuxna med mångkulturell bakgrund”.

Idrottshögskolan har under ett flertal år haft utländska gästforskare knutna till Idrottshögskolans forskningsgrupper liksom ett antal doktorander och projektanställda med utländsk bakgrund.

I samband med varje nyrekrytering av personal uppmärksammas och prövas möjligheterna att öka den etniska mångfalden vid Idrottshögskolan.

De anställdas sjukfrånvaro

Den totala sjukfrånvaron i procent av tillgänglig arbetstid, under år 2004 var 2,2 % (0,8 %). För den kvinnliga personalen var sjukfrånvaron 3,4 % (1,5 %) och för den manliga 1,2 % (0,1 %). Inom parentes anges siffrorna för 2003.

Sjukfrånvaron består till en mycket stor del av ett fåtal långtidssjukskrivningar (ca 80 %). I dessa fall har lämpliga rehabiliteringsåtgärder vidtagits d v s kontakt med företagshälsovården, anpassning av arbetsuppgifter samt uppföljande samtal.

En detaljerad redovisning av sjukfrånvaron för 2004 och jämförelsematerial för 2003, i enlighet med förordning (2000:605) om årsredovisning och budgetunderlag, finns redovisade i tabell 9.

Tabell 9 Redovisning av sjukfrånvaron 2004 och 2003

	2004	2003
Nyckeltal 1:		
Total sjukfrånvaro i % av tillgänglig arbetstid	2,2 %	0,8 %
Antal årsarbetare	84 st	80 st
Nyckeltal 2:		
Långtidssjukfrånvaro (60 kalenderdagar) i förhållande till total sjukfrånvaro	70,2 %	46,6 % av sjukfrånvaro
(Långtidssjukfrånvaro (60 kalenderdagar) i förhållande till tillgänglig tid)	1,6 %	0,4 % av tillgänglig tid
Nyckeltal 3:		
Kvinnors sjukfrånvaro i % av tillgänglig arbetstid	3,4 %	1,5 %
Antal kvinnliga årsarbetare	40 st	37 st
Nyckeltal 4:		
Mäns sjukfrånvaro i % av tillgänglig arbetstid	1,2 %	0,1 %
Antal manliga årsarbetare	44 st	43 st
Nyckeltal 5:		
Sjukfrånvaro för åldersgruppen 29 år eller yngre i % av tillgänglig arbetstid	0 %	0 %
Nyckeltal 6:		
Sjukfrånvaro för åldersgruppen 30-49 år i % av tillgänglig arbetstid	1,2 %	1 %
Nyckeltal 7:		
Sjukfrånvaro för åldersgruppen 50 år eller äldre i % av tillgänglig arbetstid	3,9 %	0,6 %

Idrottshögskolans ekonomi 2004¹

Intäkter av anslag

Grundutbildningsanslag 16 B 25:64 ap 1

Som nämns i tidigare avsnitt har Idrottshögskolan under året haft 517 (472) helårsstudenter. Av dessa studerade 450 (411) helårsstudenter på Idrottshögskolans egna program och kurser. På uppdrag från Lärarhögskolan har Idrottshögskolan utbildat 65 (58) helårsstudenter. Utöver detta har två (tre) helårsstudenter gått på uppdragsutbildning från Försvarsmakten.

I nedanstående uppställning redovisas intäkterna från grundutbildningsanslaget fördelat per utbildningsområde.

Tabell 10 Intäkt per utbildningsområde 2004

	Antal	Intäkt från grundutbildningsanslaget (tkr)
Idrott (helårsstudent)	340	31 540
Idrott (helårsprestation)	285	12 243
Undervisning (helårsstudent)	54	1 681
Undervisning (helårsprestation)	53	1 960
Samhällsvetenskap (helårsstudent)	56	954
Samhällsvetenskap (helårsprestation)	56	939
<i>Helårsprestationer över "takets" i Idrott</i>	Ca 116	-5 015
Summa intäkt av grundutbildningsanslag		44 302

Beräkningen ovan för räkenskapsåret 2004 innebär att Idrottshögskolan når över det s.k. taket. Detta innebär att motsvarande ca 116 helårsprestationer i idrott ej ersätts inom takbeloppet. Av dessa prestationer kan Idrottshögskolan spara 103 st inom ramen för sparade prestationer, motsvarande 10 % av grundutbildningsanslaget. Se även bilaga 1.

I anslaget för grundutbildning ingick också ett anslag för Högskolepedagogisk utbildning för lärare med 23 tkr. Anslag 16 B 25:64 ap 2.

Övriga anslag

Förutom anslaget för grundutbildning har Idrottshögskolan erhållit medel från anslaget för forskning och konstnärligt utvecklingsarbete vid vissa högskolor 16 B 25:74, ap 11 på 21 374 (20 687) tkr. I anslaget ingår även anslag till Centrum för idrottsforskning (CIF) som från och med 2002 överfördes från Karolinska Institutet till Idrottshögskolan. CIF:s anslag uppgår till 6 095 (5 925) tkr. Anslaget har i sin helhet använts till projektbidrag för idrottsforskning. Idrottshögskolans del av anslaget uppgår till 15 278 (14 762) tkr. Av detta anslag har 306 (150) tkr redovisats som lämnat bidrag för utbildningsbidrag till forskarstuderande vid Idrottshögskolan.

¹ Siffrorna inom parentes avser räkenskapsåret 2003

Intäkter av avgifter och ersättningar

Intäkter från andra universitet och högskolor

Som framgår av den tidigare beskrivningen genomför Idrottshögskolan utbildning för Lärarhögskolans räkning. Under året 2004 har 65 (58) varit knutna till Idrottshögskolans program. Enligt avtal med Lärarhögskolan har detta givit intäkter på 6 556 (5 638) tkr.

Intäkter uppdragsutbildning

Under året har Idrottshögskolan haft två (tre) helårsstudenter från Försvarsmakten för utbildning på Tränarprogrammet, Hälso pedagogprogrammet samt Idrott 80 poäng. Denna utbildning gav intäkter på 256 (439) tkr. Övrig uppdragsutbildning har givit intäkter på 689 (576) tkr.

Avgiftsbelagd verksamhet

Nedan särredovisas den avgiftsbelagda verksamheten.

Tabell 11 Avgiftsbelagd verksamhet

Resultatområde	Överskott/ underskott t.o.m 2003	Överskott/ underskott 2003	Intäkter 2004	Kostnader 2004	Ack. över-/ underskott utg 2004
<i>Uppdragsverksamhet</i>					
Beställd utbildning	0	0	6 812	6 812	0
Uppdragsutbildning	0	0	689	689	0
Uppdragsforskning	0	0	0	0	0
Summa		0	7 501	7 501	0
<i>Övrig avgiftsbelagd verksamhet</i>					
Övriga avgifter inom grundläggande högskoleutbildning	0	0	0	0	0
Övriga avgifter inom forskning och forskarutbildning	0	0	0	0	0
Summa	0	0	0	0	0

Hysesintäkter

Förutsättningarna för uthyrning av Idrottshögskolans lokaler har varit fortsatt goda även under 2004 med bruttointäkter om 2 388 (2 030) tkr. Idrottshögskolan ser denna verksamhet som ett utbyte med det omgivande samhället där forskning och idéer kring idrott och folkhälsa sprids.

Bidrag

Under denna rubrik återfinns bidrag motsvarande nedlagda kostnader inom olika projekt på 9 289 (9 344) tkr som Idrottshögskolan har genomfört under året. Ej förbrukade bidrag finns redovisade i balansräkningen, dessa upp gick till 8 495 (5 277) tkr. Se redovisningsprinciper för resultat och balansräkning, sid 44, samt not 14 och 15.

Bland intäkterna för bidrag till olika projekt märks främst medel från EU, AstraZeneca, Europeiska Fotbollsförbundet (UEFA), Sveriges Riksidrottsförbundet, Centrum för idrottsforskning (CIF), Vetenskapsrådet, Vägverket, Landstinget i Stockholms län.

Under året fick Idrottshögskolan ett bidrag på 80 tkr, utöver gällande ersättningsbelopp för helårstudenter och helårsprestationer, från Nätuniversitetet. Totalt redovisar Idrottshögskolan fyra stycken helårs studenter och en helårs prestation för året. Se bilaga 1.

Ränteintäkter

Lägre räntesatser tillsammans med en högre likviditet, bl a beroende på en högre volym oförbrukade forskningsbidrag under året på Idrottshögskolans räntekonto på Riksgäldskontoret, har sammantaget fört med sig något minskade ränteintäkter. Ränteintäkterna främst från räntekontot uppgick till 643 (720) tkr.

Kostnader

Den ökade kostnadsvolymen kan ses som en naturlig följd av en fortsatt expansion inom den anslagsfinansierade forskningen samt inom de externfinansierade forskningsprojekten.

EASM-konferensen som Idrottshögskolan och Riksidrottsförbundet gemensamt genomförde har påverkat de totala kostnaderna med ca 712 tkr under året. Bokslut på projektet har gjorts under 2004.

Personalkostnader

Personalkostnaderna för året uppgår till 47 622 (41 850) tkr. Denna ökning hänförs sig främst till ökade lönekostnader där den högre aktiviteten inom forskning och forskarutbildning är bidragande orsak.

Lokalkostnader

Lokalkostnaderna, bland annat bestående av hyror och kostnader för städning uppgick under året till 16 397 (16 035) tkr.

Övriga kostnader

Övriga driftskostnader uppgår till 20 127 (15 663) tkr. Även här kan stor del av ökningen tillskrivas högre aktivitet inom forskningen beroende på större forskningsresurser.

Under denna rubrik återfinns kostnader för EASM-konferensen. Se ovan.

Avskrivningar

Idrottshögskolans anläggningstillgångar skrevs under året av med 2 411 (2 544) tkr.

Finansiella kostnader

Bokförda räntekostnader uppgick till 104 (174) tkr. Räntekostnaderna avser räntor på Idrottshögskolans lån i Riksgäldskontoret. Lånen avser finansiering av investeringar i anläggningstillgångar främst i dator- och forskningsutrustning och inventarier.

Idrottshögskolans kostnader fördelade på verksamheter framgår i nedanstående uppställning (tkr).

Tabell 12 Redovisning av kostnader och intäkter per verksamhet

	Grundut- bildning enl regl. brev	Forskning och forskarutbildning	Totalt IH
Verksamhetens intäkter			
Intäkter av anslag	44 098	14 973	59 071
Intäkter avgifter och ersättningar	13 564	2 497	16 061
Intäkter av bidrag	80	9 209	9 289
Finansiella intäkter	431	212	643
<i>Summa intäkter</i>	<i>58 173</i>	<i>26 891</i>	<i>85 064</i>
Verksamhetens kostnader			
Kostnader för personal	-34 956	-12 666	-47 622
Kostnader för lokaler	-11 792	-4 605	-16 397
Övriga driftkostnader	-10 889	-9 238	-20 127
Finansiella kostnader	-70	-34	-104
Avskrivningar	-1 616	-795	-2 411
<i>Summa kostnader</i>	<i>-59 323</i>	<i>-27 338</i>	<i>-86 661</i>
Verksamhetsutfall	-1 150	-447	-1 597
<i>Transfereringar</i>			
Medel som erhållits från statsbudgeten för finansiering av bidrag	227	3 389	3 616
Övriga erhållna medel för finansiering bidrag	0	9 302	9 302
Lämnade bidrag	-227	-12 691	-12 918
Saldo	0	0	0
Årets kapitalförändring	-1 150	-447	-1 597

I tabellen har kostnader och intäkter fördelats på Idrottshögskolans verksamheter. Kostnaderna för den anslagsfinansierade forskningen uppgår till 15 632 (12 055) tkr och för den externfinansierade forskningen till 11 706 (9 344) tkr.

Årets kapitalförändring

Årets verksamhet gav en negativ kapitalförändring på 1 597 tkr

I budget för 2004 räknade Idrottshögskolan med en budget i balans oräknat de oförbrukade medlen i forskningsverksamheten från 2003. Dessa redovisades i årsredovisningen för 2003 till ca 2 400 tkr och utgjordes av medel som med det utökade forskningsuppdraget ej förbrukats. I den mån dessa resurser ianspråkats motsvarar det ett underskott i resultatet för innevarande år.

Den förstärkning i forskningsresurserna som Idrottshögskolan fick från och med år 2003 har under 2004 börjat ge avtryck i kostnadsförbrukningen.

Utvecklingsarbetet av fortbildningskurser för lärare kommer att avslutas under våren 2005. För detta arbete erhöll Idrottshögskolan ett anslag på 3 000 tkr 2003. Av dessa medel kvarstod 1 200 tkr vid årsskiftet.

Årets underskott på 1 597 tkr i kapitalförändringen består sålunda dels av ett underskott i verksamhetsgrenen Grundutbildning på 1 150 tkr dels underskott i verksamhetsgrenen Forskning och forskarutbildning på 447 tkr

Vad avser utbildningsuppdraget har Idrottshögskolan kommit över det så kallade taket. Förklaringen är dels fler studenter dels att kurser som tillhörde höstterminen 2003 avslutades i januari 2004. Överskottet för 2004 motsvarar ca 116 helårsprestationer i idrott eller 5 015 tkr. Av dessa kan Idrottshögskolan spara motsvarande 4 430 tkr i helårsprestationer till kommande år. Se bilaga 1.

Behållningen på räntekontot har ökat med ca 7 mkr bland annat som en följd av ökade leverantörsskulder och ökade oförbrukade forskningsbidrag.

Myndighetskapitalet fördelat på verksamheter

Nedan redovisas sammansättningen av myndighetskapitalet samt förändringar under de fem senaste åren.

Tabell 13 Myndighetskapitalet fördelat på verksamheter

	Grundutbildning	Forskning och forskarutbildning	Summa
Ingående balans	21 448	-801	20 647
2001	-1 561	-2 354	-3 915
2002	-1 114	-1 808	-2 922
2003	4 769	2 737	7 506
2004	-1 150	-447	-1 597
	22 392	-2 673	19 719

RESULTATRÄKNING

(tkr)

		2004-01-01-- 2004-12-31	2003-01-01-- 2003-12-31
Verksamhetens intäkter			
Intäkter av anslag	Not 1	59 071	60 369
Intäkter avgifter och ersättningar	Not 2	16 061	13 339
Intäkter av bidrag	Not 3	9 289	9 344
Finansiella intäkter	Not 4	643	720
<i>Summa intäkter</i>		<i>85 064</i>	<i>83 772</i>
Verksamhetens kostnader			
Kostnader för personal	Not 5	-47 622	-41 850
Kostnader för lokaler		-16 397	-16 035
Övriga driftkostnader		-20 127	-15 663
Finansiella kostnader	Not 4	-104	-174
Avskrivningar	Not 6	-2 411	-2 544
<i>Summa kostnader</i>		<i>-86 661</i>	<i>-76 266</i>
Verksamhetsutfall		-1 597	7 506
Transfereringar			
	Not 7		
Medel som erhållits från statsbudgeten för finansiering av bidrag		3 616 *	6 319
Övriga erhållna medel för finansiering av bidrag		9 302	12 727
Lämnade bidrag		-12 918	-19 046
<i>Saldo</i>		<i>0</i>	<i>0</i>
Årets kapitalförändring	Not 8	-1 597	7 506

* Fr o m 2004 redovisas erhållna bidrag från CIF för IH's egna forskare som intäkt av bidrag.

BALANSRÄKNING

(tkr)

		2004-12-31	2003-12-31
TILLGÅNGAR			
Immateriella anläggningstillgångar			
	Not 6		
Dataprogram		5	50
<i>Summa immateriella anläggningstillgångar</i>		5	50
Materiella anläggningstillgångar			
	Not 6		
Förbättringsutgifter på annans fastighet		525	674
Maskiner, Inventarier, Installationer m.m		3 656	4 234
<i>Summa materiella anläggningstillgångar</i>		4 181	4 908
Fordringar			
Kundfordringar		369	72
Fordringar hos andra myndigheter		1 647	1 766
<i>Summa fordringar</i>		2 016	1 838
Periodavgränsningsposter			
	Not 9		
Förutbetalda kostnader		4 185	4 184
<i>Summa periodavgränsningsposter</i>		4 185	4 184
Avräkning med statsverket			
	Not 10	0	0
Kassa och bank			
	Not 11		
Behållning räntekonto i Riksgäldskontoret		35 253	27 804
Kassa, bank		20	21
<i>Summa kassa och bank</i>		35 273	27 825
Summa tillgångar		45 660	38 805
SKULDER OCH EGET KAPITAL			
Myndighetskapital			
Balanserad kapitalförändring	Not 12	21 316	13 810
Periodens kapitalförändring enl resultaträkningen	Not 8	-1 597	7 506
<i>Summa myndighetskapital</i>		19 719	21 316
Skulder mm			
Lån hos Riksgäldskontoret	Not 13	4 400	4 840
Skulder till andra myndigheter		1 705	1 474
Leverantörsskulder		5 466	861
Övriga skulder		1 877	1 566
Depositioner		46	56
<i>Summa skulder m.m.</i>		13 494	8 797
Periodavgränsningsposter			
	Not 14		
Upplupna kostnader		3 952	3 415
Oförbrukade bidrag	Not 15	8 495	5 277
<i>Summa periodavgränsningsposter</i>		12 447	8 692
Summa kapital och skulder		45 660	38 805

ANSLAGSREDOVISNING

(tkr)

Redovisning mot statsbudgetens utgiftsanslag						
Anslag	Benämning	Ingående överföringsbelopp	Årets tilldelning enligt regleringsbrev	Totalt disponibelt belopp	Utgifter 2004-01-01--2004-12-31	Utgående överföringsbelopp
16 B 25:64 ap 1	Takbelopp grundutbildning (ram)	0	44 302	44 302	44 302	0
16 B 25:64 ap 2	Högskolepedagogisk utbildning för lärare (ram)	0	23	23	23	0
16 B 25:74 ap 11	Forskning och konstnärligt utvecklingsarbete vid vissa högskolor (ram)	0	21 374	21 374	21 374	0
Total		0	65 699	65 699	65 699	0

Redovisning mot inkomstitel

Idrottshögskolan har inget att redovisa mot inkomstitel 2004.

Bemyndiganden och finansiella villkor

Idrottshögskolan har tillgång till ett räntekonto i Riksgäldskontoret. Kreditutrymmets storlek är 6 570 tkr.

Idrottshögskolan disponerar en låneram på 12 500 tkr för finansiering av anläggningstillgångar som används i verksamheten.

Idrottshögskolan disponerar tillsammans med Centrum för idrottsforskning, anslaget 16 B 25:74 ap 11 för forskning och konstnärligt utvecklingsarbete vid vissa högskolor (ram). Anslaget fördelas med 15 278 tkr till Idrottshögskolan och med 6 096 tkr till Centrum för Idrottsforskning .

FINANSIERINGSANALYS

	Noter	2004-01-01-- 2004-12-31	2003-01-01-- 2003-12-31
Drift			
<i>Kostnader</i>	16	-84 250	-73 722
Finansiering av drift			
Intäkter av anslag	17	59 071	60 369
Intäkter av avgifter och andra ersättningar	18	16 029	13 339
Intäkter av bidrag	19	9 289	9 344
Övriga intäkter	20	643	720
<i>Summa medel som tillförts för finansiering av drift</i>		85 032	83 772
Ökn(-)/minskning(+) av kortfristiga fordringar		-179	713
Ökn(+)/ minskning(-) av kortfristiga skulder		8 891	1 659
		0	2 372
Kassaflöde till/från drift		9 494	12 422
Investeringar			
Investeringar i finansiella tillgångar (exkl låneverksamhet)		0	0
Investeringar i materiella tillgångar		-1 738	-2 849
Investeringar i imateriella tillgångar		0	0
<i>Summa investeringsutgifter</i>		-1 738	-2 849
Finansiering av investeringar			
Lån från Riksgäldskontoret		1 983	3 055
- avgår amorteringar		-2 423	-2 722
Försäljning av anläggningstillgångar		132	0
Tillförda driftsmedel		0	0
Bidragsmedel		0	0
<i>Summa medel som tillförts för investeringar</i>		-308	333
Kassaflöde från/till investeringar		-2 046	-2 516
Transfereringsverksamhet			
Lämnade bidrag		-12 918	-19 046
<i>Utbetalningar i transfereringsverksamhet</i>		-12 918	-19 046
Finansiering av transfereringsverksamhet			
Medel som erhållits från statsbudgeten för finansiering av bidrag		3 616	6 319
Övriga erhållna medel för finansiering av bidrag		9 302	12 727
<i>Summa medel som tillförts för finansiering av transfereringsverksamhet</i>		12 918	19 046
Kassaflöde till/från transfereringsverksamhet		0	0
Förändring av likvida medel	21	7 448	9 906

Redovisnings- och värderingsprinciper

Tillämpade redovisningsprinciper

Årsredovisningen är upprättad i enlighet med förordningen (2000:605) om årsredovisning och budgetunderlag, anslagsförordningen (1996:1189) och förordningen (1993:1153) om redovisning angående studier m.m. vid universitet och högskolor.

Idrottshögskolans redovisning följer god redovisningssed såsom den kommer till uttryck i förordningen (2000:606) om myndigheters bokföring.

Avskrivningar på anläggningstillgångar

Som anläggningstillgång definieras anskaffning där det sammanlagda anskaffningsvärdet är större än 10 000 kronor och livslängden är längre än tre år. Objekt som utgör en fungerande enhet och vars sammanlagda anskaffningsvärde uppgår till 10 000 klassificeras även de som anläggningstillgång. Anläggningstillgångar redovisas till anskaffningsvärde med avdrag för ackumulerade avskrivningar enligt plan.

I resultaträkningen belastas rörelseresultatet med avskrivningar enligt plan, vilka beräknas på ursprungliga anskaffningsvärden och baseras på tillgångarnas bedömda ekonomiska livslängd, varvid följande avskrivningstider tillämpas:

Immateriella anläggningstillgångar	3 år
Datorer och elektronikutrustning	3 år
Inredningsinventarier	5 år
Kontorsmaskiner	5 år
Telefonväxel	10 år
Bild- och ljudutrustning	5 år
Gymnastikredskap/ laboratorieutrustning	5 år
Förbättringsutgift på annans fastighet	5 år
Bilar	3 år

Fordringar

Fordringar upptas till det belopp, som efter individuell bedömning beräknas bli betalt. Kundfordringar hanteras i manuell reskontra.

Leverantörsskulder

Leverantörsskulder hanteras leverantörsreskontra i Agresso. Samtliga skulder är bokförda.

Pågående projekt och övriga medel

Oförbrukade erhållna projektbidrag redovisas som oförbrukade bidrag i balansräkningen.

För projekt som pågår ”matchas” intäkterna mot de kostnader som bokförts. Detta innebär att projekten ej påverkar Idrottshögskolans kapitalförändring i resultaträkningen.

Icke förbrukade projektmedel redovisas som oförbrukade bidrag i balansräkningen under rubriken ”Oförbrukade bidrag”. Nedlagda kostnader avseende pågående projekt, bokförs på projektet. Motsvarande intäkter periodiseras i bokslutet. Se not 16, sid 50.

Stiftelser

Till följd av stiftelselagen som trädde i kraft den 1 januari 2001 ombildades Idrottshögskolans samtliga donationsfonder till stiftelser. I balansräkningen under posten skulder redovisas stiftelsernas utdelningsbara medel. Dessa består främst av återbetalda stipendiemedel.

Semesterlöneskuld

Semesterlöneskuld per 31 december 2004 är bokförd. Semesterlöneskulden är beräknad i lönesystemet och omfattar lönekostnad inkl lönekostnadspålägg för ej uttagna semesterdagar.

Redovisning av styrelseledamöternas ersättningar och uppdrag

	Ersättning	Uppdrag som styrelseledamöter i rådsorgan och aktiebolag
Camilla Arnlund	16500:-	
Birgitta Boström	16500:-	Statens Geotekniska institut, Ras- och skreddelegationen, Swedish Geotechnical Institute System AB, Institutionsrådet för bygg och miljö på Chalmers tekniska högskola, Friluftsrådet, Arbetsgivarverkets arbetsgivarkollegium
Helena Carlsson	16500:-	
Jane Cederqvist	33000:-	Vetenskapsrådet
Björn Ekblom		Hammarby Fotboll AB, Med Fys Konsult (eget familje AB)
Sten Grillner	16500:-	Kungl Vetenskapsakademien
Elisabet Gustafson	16500:-	
Lennart Karlberg	16500:-	Vålådalen Turiststation AB
Britt Källström	16500:-	
Bo Lundgren	16500:-	Riksgäldskontorets styrelse t o m 2005-02-28
Marie Nyberg		
Karin Redelius		
Peter Schantz		
Johan Storåkers	16500:-	
Johan Wahlberg	13200:-	

NOTER

Not 1 Intäkter av anslag (tkr)

	2004	2003		
Grundutbildningsanslag 16 B 25:64 ap 1 & 2	44 325	42 830		
Medel som erhållits från statsbudgeten för finansiering av bl a kärverksamhet 1)	-227	44 098	-244	42 586
Forskning och konstnärligt utvecklingsarbete vid vissa högskolor 16 B 25:74 ap 11 (del)	15 279	14 762		
Medel som erhållits från statsbudgeten för finansiering av utbildningsbidrag för forskare 1)	-306	14 973	-150	14 612
Anslag Centrum för idrottsforskning 16 B 25:73 ap 11 (del)	6 095	5 925		
Medel som erhållits från statsbudgeten för finansiering bidrag för idrottsforskning IH's egna forskare 2)	-3 012	0		
Medel som erhållits från statsbudgeten för finansiering bidrag för idrottsforskning. 1)	-3 083	0	-5 925	0
Särskild per capita ersättning för nätuniversitets kurser 16 B 25:72 18 026		0		171
Medel för fortbildningskurser för lärare m fl i syfte att främja fysisk aktivitet hos alla skolbarn 16 B 25:72 30		0		3 000
Summa		59 071		60 369

1) Redovisas under avsnittet transfereringar i resultaträkningen

2) Redovisas för 2004 som intäkt av bidrag

Not 2 Intäkter av avgifter och ersättningar (tkr)

	2004	2003
Beställd utbildning Högskolan för lärarutbildning, LHS	6 556	5 638
Utbildning försvaret	256	439
Uppdragsutbildning	689	576
Avgifter och ersättningar enl 4 § avgiftsförordningen	2 657	2 196
Intäkter för indirekta kostnader avseende externfinansierad forskning mm	3 406	2 191
Ersättning för driftkostnader avseende Centrum för idrottsforskning (motsvarar CIF's driftkostnader)	2 497	2 299
Summa	16 061	13 339

Not 3 Bidrag mm (tkr)

	2004	2003
Bidrag från Riksidrottsförbundet, CIF, AstraZeneca, EU, Vägverket, Landstinget i Stockholm, Vetenskapsrådet mfl	9 289	9 344
Motsvarar nedlagda kostnader i projekteten se avsnittet Redovisnings- och värderingsprinciper .		

Not 4 Finansiella intäkter och kostnader (tkr)

	2004	2003
Finansiella intäkter		
Ränta på räntekonto hos Riksgäldskontoret	643	720
Övriga finansiella intäkter	0	0
	643	720
Finansiella kostnader		
Ränta på lån hos Riksgäldskontoret	-101	-149
Övriga finansiella kostnader	-3	-25
	-104	-174
Finansiella nettointäkter	539	546

Not 5 Kostnader för personal (tkr)

	2004	2003
Löner exklusive arbetsgivaravgifter m.m.	30 562	26 562
Premier för statliga avtalsförsäkringar	3 822	4 156
Övriga personalkostnader	13 238	11 132
Summa	47 622	41 850

Not 6 Avskrivningar och anläggningstillgångar (tkr)*Immateriella anläggningstillgångar (datorprogram)*

	2004	2003
Ingående anskaffningsvärde	434	434
Årets anskaffningar	0	0
Utgående anskaffningsvärde	434	434
Ingående ackumulerade avskrivningar	-384	-303
Årets avskrivningar	-45	-81
Utgående ackumulerade avskrivningar	-429	-384
Utgående bokfört värde	5	50

Förbättringsutgifter på annans fastighet

	2004	2003
Ingående anskaffningsvärde	1 232	1 121
Årets anskaffningar	0	111
Utgående anskaffningsvärde	1 232	1 232
Ingående ackumulerade avskrivningar	-558	-388
Årets avskrivningar	-149	-170
Utgående ackumulerade avskrivningar	-707	-558
Utgående bokfört värde	525	674

Maskiner, inventarier, laboratorieutrustning, gymnastikredskap, installationer m. m.

	2004	2003
Ingående anskaffningsvärde	18 286	15 507
Anskaffningsvärde avyttrat	-198	0
Årets anskaffningar	1 738	2 779
Utgående anskaffningsvärde	19 826	18 286
Ingående ackumulerade avskrivningar	-14 052	-11 758
Ackumulerade avskrivningar avyttrat	99	0
Årets avskrivningar	-2 217	-2 294
Utgående ackumulerade avskrivningar	-16 170	-14 052
Utgående bokfört värde	3 656	4 234

Avyttrade anläggningstillgångar avser försäljning av bil med en realisationsvinst på 33 tkr.

Not 7 Transfereringar (tkr)

	2004	2003
<i>Erhållna medel</i>		
Medel som erhållits från statsbudgeten för finansiering av utbildningsbidrag, kårverksamhet	533	394
Erhållna medel från statsbudgeten för finansiering av bidrag för idrottsforskning 1)	3 083	5 925
Erhållna medel från Nordplus	237	770
Erhållna medel från Riksidrottsförbundet för finansiering av bidrag för idrottsforskning	9 065	11 957
<i>Summa erhållna medel</i>	<i>12 918</i>	<i>19 046</i>
<i>Lämnade bidrag</i>		
Lämnade bidrag till statliga myndigheter för idrottsforskning	11 854	17 677
Lämnade bidrag till övriga	758	1 219
Lämnade utbildningsbidrag	306	150
<i>Summa lämnade bidrag</i>	<i>12 918</i>	<i>19 046</i>

1) Fr o m 2004 redovisas projektmedel från Centrum för idrottsforskning till Idrottshögskolans egna forskare som intäkt av bidrag.

Not 8 Årets kapitalförändring (tkr)

	2004	2003
<i>Kapitalförändring per verksamhet</i>		
Grundutbildning	-1 150	4 769
Forskning och forskarutbildning	-447	2 737
<i>Summa</i>	<i>-1 597</i>	<i>7 506</i>

Not 9 Periodavgränsningsposter (tkr)

	2004	2003
Förutbetalda hyror	3 863	3 625
Övriga intäkter	322	559
<i>Summa</i>	<i>4 185</i>	<i>4 184</i>

Not 10 Avräkning med statsverket (tkr)

	2004	2003
<i>Avräkning mot statsverket - Ingående balans</i>	<i>0</i>	<i>0</i>
Grundutbildningsanslag 16 B 25:64 ap 1 & 2.	44 325	42 830
Forskning och konstnärligt utvecklingsarbete vid vissa högskolor 16 B 25:74 ap 11 .	21 374	20 687
Medel för fortbildningskurser för lärare m fl i syfte att främja fysisk aktivitet hos alla skolbarn 16 B 25:72 30 .	0	3 000
Särskild per capita ersättning för nätuniversitetets kurser 16 B 25:72 18 026 .	0	171
<i>Summa anslag</i>	<i>65 699</i>	<i>66 688</i>
Avräkning mot statsbudgeten totalt	65 699	66 688
Avräkning mot statsverkets checkräkning		
Anslagsmedel som tillförts räntekonto	-65 699	-66 688
Avräknat mot statsverkets checkräkning totalt	-65 699	-66 688
<i>Årets avräkning mot statsverket - Utgående balans</i>	<i>0</i>	<i>0</i>

Not 11 Specifikation av behållning på riksgäldskontoret (tkr)

	2004	2003
Tillgodohavande på räntekonto hos Riksgäldskontoret	35 253	27 804
Avgifter och ersättningar	22 284	17 618
Utdelningsbara medel avseende stiftelserna	74	69
Oförbrukade bidrag: Myndighet	4 525	2 448
Icke statlig organisation	3 970	2 829
Övriga medel (lån i Riksgäldskontoret)	4 400	4 840
Summa	35 253	27 804

Not 12 Balanserad kapitalförändring (tkr)

	2004	2003
Kapitalförändring per verksamhet		
Grundutbildning	23 542	18 773
Forskning och forskarutbildning	-2 226	-4 963
Summa	21 316	13 810

Not 13 Lån hos Riksgäldskontoret (tkr)

	2004	2003
Beviljad låneram	12 500	12 000
Ingående balans	4 840	4 507
Under året upptagna lån	1 983	3 055
Årets amorteringar	-2 423	-2 722
Utgående balans	4 400	4 840

Not 14 Periodavgränsningsposter (tkr)

	2004	2003
Upplupna semesterlöner och arbetsgivaravgifter mm	3 952	3 415
Oförbrukade bidrag: Inomstatliga	3 309	2 448
Utomstatliga	3 970	2 932
Utomstatliga (oförbrukade bidrag från RF avseende CIF)	1 216	8 495 -103
5 277		
Summa	12 447	8 692

Not 15 Oförbrukade bidrag

Projektmedel som inbetalats till IH men ej förbrukats redovisas under posten oförbrukade bidrag. Per 2004-12-31 uppgick dessa till 8 495 tkr.

Bland oförbrukade bidrag märks ett antal projekt från CIF på tillsammans 1 359 tkr, bidrag från Folksam på 539 tkr, bidrag från Vetenskapsrådet på 789 tkr, övertagna projekt från KI på 1 668 tkr, bidrag från Vägverket 227 tkr, bidrag från Landstinget i Stockholmslän på 728 tkr samt från UEFA på 354 tkr. Förutom dessa återfinns ett antal projekt tillsammans på ca 1 600 tkr.

Not 16 Kostnader (tkr) Finansieringsanalysen

	2004	2003
Kostnader	86 661	76 266
- avskrivningar	-2 411	-2 544
Summa	84 250	73 722

Not 17 Intäkter av anslag (tkr) Finansieringsanalysen

	2004	2003
Intäkter av anslag	59 071	60 369

Not 18 Intäkter av avgifter och andra ersättningar (tkr) Finansieringsanalysen

	2004	2003
Intäkter av avgifter och ersättningar	16 061	13 339
Avgår realisationsvinst	-32	0
Summa	16 029	13 339

Not 19 Intäkter av bidrag (tkr) Finansieringsanalysen

	2004	2003
Intäkter av bidrag	9 289	9 344

Not 20 Övriga intäkter (tkr) Finansieringsanalysen

	2004	2003
Övriga intäkter	643	720

Not 21 Förändring av likvida medel (tkr) Finansieringsanalysen

	2004	2003
Likvida medel vid årets början	27 825	17 919
Ökning / minskning av kassa	-1	4
Ökning / minskning av tillgodohavande hos RGK	7 449	9 902
Summa förändring av likvida medel	7 448	9 906
Summa	35 273	27 825

Det kortfristiga likviditetsbehovet bedöms vara ca 8 300 tkr per månad.

Väsentliga uppgifter avseende räkenskapsåret 2004

	2004	2003	2002	2001	2000
Låneram (tkr)					
Beviljad	12 500	12 000	5 800	5 800	5 800
Utnyttjad	4 400	4 840	4 507	5 414	4 772
Kontokrediter (tkr)					
Beviljade	6 570	6 352	4 272	4 143	4 191
Utnyttjade	0	0	0	0	0
Anslagssparande	0	0	0	0	0
Ränteintäkter/kostnader					
Ränteintäkter	643	720	867	1 030	1 003
Räntekostnader	104	174	311	245	209
Avgiftsintäkter	16 061	13 339	14 000	10 145	9 360
Utgående reservationer	0	0	0	0	0
Anslagskredit					
Beviljad	-	-	-	-	-
Utnyttjad	-	-	-	-	-
Antal årsarbets- krafter	90	80	79	75	74
Medelantalet anställda	107	83	81	79	72
Driftskostnad per årsarbetskraft (tkr)	959	921	844	793	711
Kapitalförändring	-1 597	7 506	-2 922	-3 915	458
Balanserad kapital- förändring	21 316	13 810	16 732	20 647	20 189

BILAGOR

Bilaga 1 Underlag för beräkning av grundutbildningsanslag för budgetåret 2004

(tkr)

Belastning på anslaget för grundutbildning 2004

Utnyttjat takbelopp och eventuellt utnyttjat anslagssparande för grundläggande högskoleutbildning

1a. Under 2004 genomförda hst och hpr inom 2004 års takbelopp enl bilaga 2

1b. Eventuella decemberprestationer från 2003 som ryms inom tilldelade anslagsmedel

2a. Eventuellt utnyttjande av under tidigare budgetår uppkommet anslagssparande, eller

2b. eventuellt utnyttjande av tidigare sparande helårsprestationer.

	44 302
	44 302
	0
	0
	0
	44 302
	0
	44 302

Årets anslagsbelastning avseende eventuella särskilda åtaganden

0

Summa anslagsbelastning grundutbildning

44 302

Total ersättning för helårsprestationer för december 2003 som tidigare ej ersatts inom takbeloppet 0 kronor

Redovisning av antal helårsstudenter (HST), helårsprestationer (HPR) samt redovisning av intäkter på grundutbildningsanslaget. Utfall avseende perioden 2004-01-01 -- 2004-12-31

Utbildningsområden	A	B	C	D	E	F	G	H	I	J	K	L
	Utfall HST	Invandr varav Antal HST	Utfall HPR	HST Ersättn (tkr)	Extra ers f kol B	HPR Ersättn (tkr)	Nätuniv. utfall HST	Nätuniv. utfall HPR	Nätuniv. HST Ersättn. (tkr)	Nätuniv. HPR Ersättn. (tkr)	Beräknad tot ersättn D+E+F+I+J	Takbeloppet enl RB (tkr)
Idrott	336	0	284	31 169	0	12 189	4	1	371	54	43 783	
Undervisning	54	0	53	1 681	0	1 960	0	0	0	0	3 641	
Samhällsvetensk	56	0	56	954	0	939	0	0	0	0	1 893	
Summa	446	0	393	33 804	0	15 088	4	1	371	54	49 317	44 302

Lärosätet har tidigare uppkommet anslagssparande motsvarande 0 kronor

Lärosätet har tidigare sparade helårsprestationer motsvarande 552 000 kronor

Redovisningen visar att lärosätet kommer överr takbeloppet med motsvarande 5 015 000 kronor

Redovisning av årets anslagsbelastning

A. Tillgängliga medel (inklusive beslutad tilläggsbudget)	
Årets takbelopp (tkr)	44 302
EV. ingående anslagssparande (tkr)	0
Summa (A)	44 302
B. Utnyttjade medel	
Ersättning för HPR från december 2003	0
Årets utfall; ersättning HST+HPR (tkr)	44 302
Ev. utnyttjande av tidigare sparade HPR (tkr)	0
Summa (B)	44 302
C. Anslagssparande	
Totalt utgående anslagssparande (A-B)	0
Del av anslagssparande över 10 % av takbeloppet	585
Summa, dvs varav högst 10 % av takbeloppet	0

Redovisning av förändringar avseende sparade helårsprestationer

Ingående värde av sparade HPR (tkr)	552
- Ev. utnyttjande av tidigare sparade HPR (tkr) under 2004	0
+ Ev. sparade HPR under 2004 (tkr)	5 015
Summa	5 567
10 % av takbeloppet 2004 enligt regleringsbrev (tkr)	4 430
Utgående värde av sparade HPR (tkr)	4 430

Redovisning av kostnader och intäkter för grundläggande högskoleutbildning

Grundläggande högskoleutbildning	2004			2003			2002		
	Grundut- bildning enl regl. brev	Uppdragsverksamhet		Grundut- bildning enl regl. brev	Uppdragsverksamhet		Grundut- bildning enl regl. brev	Uppdragsverksamhet	
		Beställd utbildning	Uppdrags utbildning		Beställd utbildning	Uppdrags utbildning		Beställd utbildning	Uppdrags utbildning
Verksamhetens intäkter									
Intäkter av anslag	44 098	0	0	45 757	0	0	37 583	0	0
Intäkter avgifter och ersättningar	6 063	6 812	689	6 686	6 077	576	6 307	7 203	490
Intäkter av bidrag	80	0	0	0	0	0	0	0	0
Finansiella intäkter	309	80	42	425	75	40	600	100	47
<i>Summa intäkter</i>	50 550	6 892	731	52 868	6 152	616	44 490	7 303	537
Verksamhetens kostnader									
Kostnader för personal	-30 537	-3 997	-422	-27 853	-3 850	-350	-25 697	-4 251	-336
Kostnader för lokaler	-10 245	-1 399	-148	-11 787	-1 100	-140	-12 125	-1 446	-119
Övriga driftkostnader	-9 489	-1 266	-134	-6 708	-950	-90	-5 824	-1 202	-62
Finansiella kostnader	-38	-30	-2	-88	-40	-3	-220	-45	-2
Avskrivningar	-1 391	-200	-25	-1 663	-212	-33	-1 738	-359	-18
<i>Summa kostnader</i>	-51 700	-6 892	-731	-48 099	-6 152	-616	-45 604	-7 303	-537
Verksamhetsutfall	-1 150	0	0	4 769	0	0	-1 114	0	0
<i>Transfereringar</i>									
Medel som erhållits från statsbudgeten för finansiering av bidrag	227	0	0	244	0	0	350	0	0
Lämnade bidrag	-227	0	0	-244	0	0	-350	0	0
Saldo	0	0	0	0	0	0	0	0	0
Årets kapitalförändring	-1 150	0	0	4 769	0	0	-1 114	0	0

Bilaga 2 Redovisning av myndighetskapital

Tabell 1 Redovisning av myndighetskapital mm

A. Ackumulerat över- eller underskott (årets och balanserad kapitalförändring)	19 719	tkr
B. Årets totala kostnader	86 661	tkr
A i procent av B	22,8%	(13%)

1) Tas hänsyn till de oförbrukade bidragen i forskningsverksamheten 8 495 tkr blir % - satsen ovan , 13 % .

Kommentarer till användning av myndighetskapitalet

I anslutning till att IH lämnar budgetunderlag för 2008-2008 lägger IH förslag om hur det ackumulerade överskottet bör användas. Nedan kommenteras vissa verksamheter som kommer att ställa krav på myndighetskapitalet de närmaste åren.

Nybyggnation

Idrottshögskolan kommer tillsammans med Akademiska Hus AB i Stockholm, att ansöka till stadsbyggnadsnämnden om att få bygga nya lokaler motsvarande ca 3 000 LOA, på nuvarande tomt. Stadsbyggnadsnämnden har ställt sig positiv till påbörjat arbete med detaljplan för byggnationen.

Om projektet fortskrider planenligt kommer nybyggnationen att påbörjas under 2007.

När nybyggnationen kommer till stånd behöver Idrottshögskolan en reserv för att möta investerings- och utrustningskostnaderna samt en smidigare övergång till en högre hyresnivå.

Med hänsyn till att en stor del av det nya lokalbeståndet kommer att utgöras av laboratorielokaler, nytt bibliotek och restaurang blir inrednings och utrustningskostnaden betydande. Enligt preliminär uppskattning uppgår dessa kostnader till 15 mkr.

Fullföljer IH ej planerna blir högskolan ersättningsskyldig till Akademiska hus för nedlagda projekterings- och planeringskostnader, ca 1,8 milj kr.

Webbplats

Styrelsen beslutade under 2003 att anslå 500 tkr från myndighetskapitalet till utveckling av Idrottshögskolans webbplats. Arbetet med den externa webbplatsen har i stort avslutats. Se www.ihs.se. Arbetet med interna webben/intranätet och Idrottshögskolans informationsmaterial fortsätter och myndighetskapitalet kommer att belastas med dessa kostnader, vilka uppskattas till 600 tkr.

Utvecklingsprojektet Den dagliga dosen

Utvecklingsarbetet av fortbildningskurser för lärare (Den dagliga dosen) kommer att avslutas under våren 2005. Av dessa medel kvarstår 1 200 tkr vid årsskiftet.

Nytt forskningsprojekt

Styrelsen har i budgetunderlaget 2006-2008 aviserat att ett nytt projekt inom området Preventiv hälsovetenskap kan komma till stånd under perioden. Kostnaden är beräknad till ca 3 000 tkr.

Tabell 2 Redovisning av kapitalförändring per verksamhetsgren

Årets kapitalförändring fördelad på verksamhetsgrenar framgår av tabell 2 kolumn B.

Verksamhetsgren	Balanserad kapitalförändring (tkr) (A)	Årets kapitalförändring (tkr) (B)	Summa (tkr) (A+B)
Grundläggande högskoleutbildning			
Icke avgiftsfinansierad verksamhet	23 542	-1 150	22 392
Avgiftsfinansierad verksamhet	0	0	0
Forskning / forskarutbildning / konstnärligt utvecklingsarbete			
Icke avgiftsfinansierad verksamhet	-2 226	-447	-2 673
Avgiftsfinansierad verksamhet	0	0	0
	21 316	-1 597	19 719

Bilaga 3 Tabeller

Tabell 1 Antal behöriga sökande till Idrottshögskolans utbildningsprogram 2004, 2003 och 2002

	ht 2004	ht 2003	ht 2002
Totalt antal behöriga sökande därav	2686	2443	2082
behöriga sökande till program som leder till yrkesexamen			
Läroprogrammet 140-220 p	924	810	828
behöriga sökande till övriga utbildningsprogram			
Hälsopedagogprogrammet 120 p	1057	956	988
Tränarprogrammet 80-120 p	30	48	-
Sport Management 120p	675	629	712

Tabell 2 Antal nybörjare 2004, 2003 och 2002

		Kvinnor			Män			Totalt
		- 24 år	25-34 år	35 år -	- 24 år	25-34 år	35 år -	
Totalt antal nybörjare, netto	2004	65	35	8	54	39	12	213
	2003	62	46	30	56	58	13	265
	2002	71	52	30	47	72	25	297
	Därav nybörjare på program som leder till yrkesexamen							
Läroprogrammet 140-120 p	2004	27	7	0	17	7	1	59
	2003	27	6	1	20	8	1	63
	2002	37	9	1	27	10	2	86
Tränarprogrammet 80-120 p	2004	11	0	0	10	4	3	28
	2003	3	2	2	10	14	2	33
	2002	-	-	-	-	-	-	-
Påbyggnadsutbildning 60 p för specialidrotts-tränare	2004	0	0	0	0	0	0	0
	2003	2	4	1	8	8	0	23
	2002	9	3	0	5	10	1	28
Nybörjare på övriga utbildningsprogram								
Hälsopedagogprogrammet 120 p	2004	12	9	2	3	3	0	29
	2003	14	8	3	2	1	0	28
	2002	12	8	2	4	5	0	31
Sport Management 120p	2004	4	1	0	13	8	2	28
	2003	10	2	1	9	7	0	29
	2002	8	4	0	9	10	0	31
Nybörjare på kurser utanför program	2004	11	18	6	11	17	6	69
	2003	6	24	22	7	20	10	89
	2002	6	28	27	3	37	22	123

Tabell 3 Helårsstudenter och helårsprestationer 2004, 2003 och 2002

	2004	2003	2002
Helårsstudenter Idrott	340	287	267
Helårsprestationer Idrott	285	231	240
Helårsstudenter Undervisning	54	73	75
Helårsprestationer Undervisning	53	79	71
Helårsstudenter Samhällsvetenskap	56	54	35
Helårsprestationer Samhällsvetenskap	56	37	25
Helårsstudenter Humanistiskt	0	0	0
Helårsprestationer Humanistiskt	0	0	0
Helårsstudenter Juridik	0	0	0
Helårsprestationer Juridik	0	0	2

Siffrorna är avrundade till närmaste heltal.

Tabell 4 Avlagda examina 2004, 2003 och 2002

Examen		Kvinnor			Män			Totalt
		- 24 år	25-34 år	35 år -	- 24 år	25-34 år	35 år -	
Högskoleexamen 80 p	2004	1	3	0	0	10	4	18
	2003	0	3	0	0	6	1	12
	2002	1	4	0	1	8	1	15
Högskoleexamen 120 p	2004	6	5	5	0	3	0	19
	2003	6	11	0	1	1	0	19
	2002	4	7	1	0	4	0	16
Idrottslärarexamen 120 p	2004	10	14	5	1	28	6	64
	2003	13	7	0	2	21	2	51
	2002	6	7	2	1	15	1	32
Kandidatexamen 120 p	2004	7	9	5	0	19	1	41
	2003	8	15	0	2	8	0	33
	2002	5						

Tabell 5 Helårsstudenter på kurser efter fördjupningsnivå 2004, 2003 och 2002

Antal helårsstudenter på kurser		Kvinnor			Män			Totalt
		- 24 år	25-34 år	35 år -	- 24 år	25-34 år	35 år -	
Totalt inom alla ämnen	2004	137	81	18	88	108	17	450
	2003	130	70	19	82	97	16	414
	2002	106	71	15	68	101	17	378
därav på kandidatnivå (avser huvudämnet idrott)	2004	12	3	1	8	5	1	30
	2003	17	8	1	15	15	2	58
	2002	21	12	1	15	23	3	75

(exklusive studenter i uppdragsutbildning)

Tabell 6a Kvinnor: fördelning av åldersgrupper samt rörlighet inom respektive kompetensnivå

Kompetensnivå	Åldersgrupp	Medelålder	Antal	Rörlighet
Ledningskompetens	-34 år	-	-	
	35-44 år	-	-	
	45-54 år	50	1	
	55-59 år	59	1	+1
	60- år		0	
Kärnkompetens	-34 år	30	19	+7
	35-44 år	41	14	+3
	45-54 år	48	16	+9
	55-59 år	58	5	
	60- år	64	2	+1
Stödkompetens	-34 år	31	3	+1
	35-44 år		0	-1
	45-54 år	46	1	+1
	55-59 år	57	2	
	60- år		0	

Tabell 6b Män: fördelning av åldersgrupper samt rörlighet inom respektive kompetensnivå

Kompetensnivå	Åldersgrupp	Medelålder	Antal	Rörlighet
Ledningskompetens	-34 år	-	-	
	35-44 år	-	0	-1
	45-54 år	46	1	
	55-59 år	57	3	
	60- år	63	2	+2
Kärnkompetens	-34 år	31	15	+12
	35-44 år	38	11	+3
	45-54 år	48	18	+7
	55-59 år	57	7	-2
	60- år	63	3	-1
Stödkompetens	-34 år	26	3	+1
	35-44 år	41	2	+1
	45-54 år	50	2	
	55-59 år	-	0	-1
	60- år	-	-	

Tabell 6c Procentuell åldersfördelning oberoende av kompetenskategori

-34 år	24 %
35-44 år	19 %
45-54 år	36 %
55-59 år	17 %
60- år	4 %

Tabell 7 Ålders- och könsfördelning inom respektive personalkategori (personår)

Befattning	Kvinnor					total K	Män					total M
	<34	35-44	45-54	55-59	>60		<34	35-44	45-54	55-59	>60	
Professor									0,1	1,5	0,7	2,3
Lektor		1,4	4,7	1		7		1,5	4,9	2,9	1	10,3
Adjunkt	1,5	1,2	4,4	1		8,1		1	7,5	1	1	10,5
Aman m.fl.	5,2	1	0,6			6,8	4,8	1	0,5	0,6		6,9
Forskarass.		0,3				0,3	0,8	1,2				2
Doktorand	0,1	2	1			3,3	2					2
Timlärare	1,7	1,2	0,3	0,5		3,7	0,7	1,1	1,5	0,4	0,2	3,9
Administratör	1,1	0,6	2	4,1	0,9	8,7		0,9	0,6	1	1,5	4
Tekn.pers.				1		1	0,8	1,4	2	0,9		5,1
Bibliotek	2,1	0,9				3				1		1
Totalt	11,7	8,5	13	7,6	0,9	41,7	9,1	8,1	17,1	9,3	4,4	48

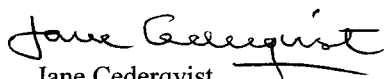
Bilaga 4 Idrottshögskolans styrelse

Idrottshögskolans styrelse fr o m 1 januari 2004 t o m 31 december 2004

Generaldirektör Jane Cederqvist	Styrelsens ordförande Utsedd av regeringen
Studerande Camilla Arnlund	Representerar studenterna
Högskolelektor Urban Bergsten	Representerar lärarna
Generaldirektör Birgitta Boström	Utsedd av regeringen
Studerande Helena Carlsson	Representerar studenterna
Professor Björn Ekblom	Rektor
Professor Sten Grillner	Utsedd av regeringen
Avdelningsläkare Elisabet Gustafson	Utsedd av regeringen
Gymnastikdirektör Lennart Karlberg	Utsedd av regeringen
Högskoleadjunkt Eva Kraepelien-Strid	Representerar lärarna
Förbundsordförande Britt Källström	Utsedd av regeringen Vice ordförande
Generaldirektör Bo Lundgren	Utsedd av regeringen
Presschef Johan Storåkers	Utsedd av regeringen
Professor Alf Thorstensson	Representerar lärarna
Studerande Johan Wahlberg	Representerar studenterna
Närvaro- och yttranderätt i styrelsen	
Högskoleadjunkt Lars Lindqvist, SACO	
Kamrer Diana Dalrud Moberg, TCO	

Högskolestyrelsens beslut

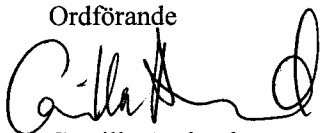
Styrelsen för Idrottshögskolan i Stockholm har den 17 februari 2005 beslutat godkänna årsredovisningen för budgetåret 2004




Jane Cederqvist
Ordförande



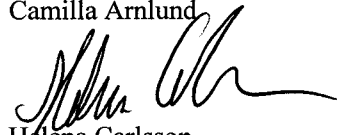
Björn Ekblom
Rektor



Camilla Arnlund



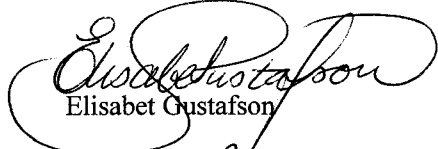
Birgitta Boström



Helena Carlsson



Sten Grönlér



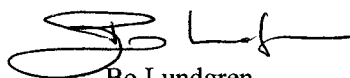
Elisabet Gustafson



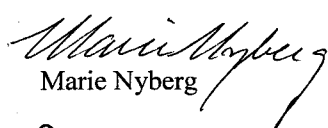
Lennart Karlberg



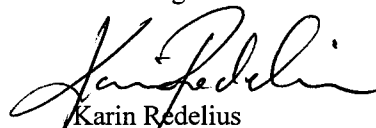
Britt Källström



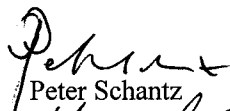
Bo Lundgren



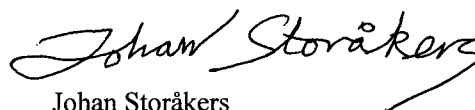
Marie Nyberg



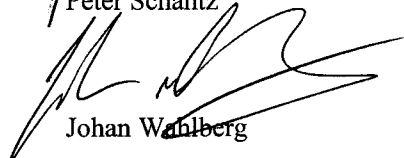
Karin Redelius



Peter Schantz



Johan Storåkers



Johan Wahlberg