



GIH

ÅRSREDOVISNING
2006

2006

ÅRSREDOVISNING 2006

<i>Rektors förord</i>	3
RESULTATREDOVISNING	4
<i>Uppdraget</i>	4
<i>Året som gick</i>	4
GRUNDLÄGGANDE HÖGSKOLEUTBILDNING	6
<i>Utbildningsutbudet</i>	6
<i>Behöriga sökande</i>	7
<i>Nybjörjare</i>	7
<i>Helårsprestationer och genomströmning</i>	10
<i>Examina</i>	13
<i>Fördjupningsnivå</i>	13
<i>Beställd utbildning</i>	14
<i>Strategiska överväganden om utbildningsutbudet m.m.</i>	14
<i>Pedagogisk utbildning och förnyelse</i>	14
<i>Hur jämställdhet och genusvetenskap ingår i undervisningen</i>	15
<i>Uppdragsutbildning</i>	15
<i>Åtgärder för att stimulera ungdomar att välja högre utbildning och bredda rekryteringen</i>	16
<i>Medverkan i regionala centra</i>	18
<i>Internationalisering</i>	18
<i>Utvärderingar inom grundutbildningen</i>	20
<i>Samverkan mellan GIH, Lärarhögskolan i Stockholm (LHS), Konstfack och Kungliga Musikhögskolan (KMH)</i>	20
<i>Åtgärder för vägledning av studenternas val inom lärarutbildning</i>	21
<i>Åtgärder för att utveckla studentinflytandet</i>	21
FORSKNING OCH FORSKARUTBILDNING	23
<i>Publicering i internationellt erkända tidskrifter med referee-system</i>	23
<i>Internationellt samarbete</i>	23
ÖVRIGT	25
<i>Centrum för idrottsforskning (CIF)</i>	25
<i>Personal</i>	28
<i>Olympic Performance Centre</i>	34
<i>En ny utbildnings- och examensstruktur</i>	34
EKONOMI 2006	35
<i>Intäkter av anslag</i>	35
<i>Intäkter av avgifter och ersättningar</i>	36
<i>Bidrag</i>	36
<i>Kostnader</i>	37
<i>Verksamhetsutfall och årets kapitalförändring</i>	37
<i>Årets kapitalförändring</i>	39
RESULTATRÄKNING	40
BALANSRÄKNING	41
ANSLAGSREDOVISNING	42
<i>Underlag för beräkning av grundutbildningsanslag för budgetåret 2006</i>	43
<i>Redovisnings- och värderingsprinciper</i>	44
<i>Redovisning av styrelseledamöternas ersättningar och uppdrag</i>	46
NOTER	47
<i>Väsentliga uppgifter avseende räkenskapsåret 2006</i>	52
BILAGOR	53
BILAGA 1 REDOVISNING AV MYNDIGHETSKAPITAL	53
<i>Tabell 1 Redovisning av myndighetskapital mm (tkr)</i>	53
<i>Förslag till användning av myndighetskapitalet</i>	53
<i>Tabell 2 Redovisning av kapitalförändring per verksamhetsgren</i>	54

BILAGA 2 TABELLER	55
<i>Tabell 1</i> <i>Antal behöriga sökande till lärosätets utbildningsprogram 2006, 2005 och 2004</i>	<i>55</i>
<i>Tabell 2</i> <i>Antal nybörjare 2006, 2005 och 2004.....</i>	<i>55</i>
<i>Tabell 3</i> <i>Avlagda examina 2006, 2005 och 2004</i>	<i>56</i>
<i>Tabell 4</i> <i>Helårsstudenter på kurser efter fördjupningsnivå 2006, 2005 och 2004.....</i>	<i>56</i>
<i>Tabell 5a</i> <i>Kvinnor: fördelning av åldersgrupper samt rörlighet inom respektive kompetensnivå.....</i>	<i>57</i>
<i>Tabell 5b</i> <i>Män: fördelning av åldersgrupper samt rörlighet inom respektive kompetensnivå.....</i>	<i>57</i>
<i>Tabell 5c</i> <i>Procentuell åldersfördelning oberoende av kompetenskategori och kön.....</i>	<i>57</i>
<i>Tabell 6</i> <i>Ålders- och könsfördelning inom respektive personalkategori (personår).....</i>	<i>58</i>
BILAGA 3 STYRELSEN.....	59
<i>Högskolestyrelsens beslut</i>	<i>59</i>

Rektors förord

En årsredovisning är en kort och bitvis summarisk beskrivning av vad som sker inom ett universitet och högskola. Då formen för årsredovisningen också är på förhand bestämd så är det många insatser av såväl studenter som personal som aldrig syns eller framhålls på det sätt som det egentligen förtjänar. Jag vill ändå passa på att tacka och gratulera alla berörda till de enskilda insatser och framgångar som många av Er nått under år 2006. Årsredovisningen innehåller dock ändå en på lärosätetsnivå aggregerad information som ger möjlighet att övergripande bedöma Gymnastik- och idrottshögskolans (GIH) insatser. Jag skäms inte för att framhålla att de på många sätt är goda. Vi är enligt statistiken landets mest efterfrågade högskola mätt i antal sökande per plats och våra studenter får också jobb efter en examen i en utsträckning som inte har något annat motstycke i Sverige. Vi vet sedan tidigare gjorda undersökningar att våra studenter allmänt är mycket nöjda med sin utbildning. Våra forskare gör bra ifrån sig med såväl relevant och efterfrågad forskning, så som hög andel internationellt publicerade resultat. Vår ekonomi är fortsatt i balans och under kontroll. Vi är dock under fortsatt ekonomisk press genom att den s.k. ”löne- och prisuppräknningen” inte på något sätt motsvarar de ökade kostnader vi får, ofta utan att vi själva kan påverka dessa, t.ex. genom centralt fattade löneavtal. Detta gör att vi också fortsättningsvis måste försöka att rationalisera vår verksamhet. Att notera är dock att vi under det gångna året genom insatser från vår uppdragsgivare fått ett större utbildningsuppdrag vilket gör att vi på marginalen, tills vidare, kan klara vår ekonomi. Långsiktigt måste dock statsmakterna tillföra årsvis uppräknade resurser motsvarande de verkliga och utanför högskolans egen rådighet verkande kostnadsökningarna. Annars kommer verksamhetens kvalitet, framförallt inom grundutbildningen att urholkas också på GIH, en av landets absolut främsta högskolor.

*Mats Ericson, professor
Rektor GIH*

RESULTATREDOVISNING

Uppdraget

Gymnastik- och idrottshögskolan (GIH) är världens äldsta högskola för utbildning inom fysisk aktivitet, idrott och hälsa. Per Henrik Ling grundade Kungliga Gymnastiska Centralinstitutet (GCI) år 1813. Efter högskolereformen 1977 införlivades Gymnastik- och idrottshögskolan (GIH) med Lärarhögskolan i Stockholm. Idrottshögskolan etablerades som självständig högskola den 1 juli 1992 med uppdrag att "bedriva grundläggande utbildning i idrott för skolans, idrottsrörelsens och andra avnämares behov" (prop 1990/91:100, bilaga 10). I uppdraget skulle också ingå att utveckla och fördjupa ämnet idrott som högskoleämne.

Det utbildningsuppdrag som Idrottshögskolan fick vid starten har senare (prop 1992/93:169) konkretiserats än mer med innebörden att utbildningen ska breddas med målet att ge "program med hälsoinriktad profil" utöver lärarutbildning, idrottslärarutbildning med sikte på vidare kompetens samt större utbud av kurser med inriktning på friskvård och förebyggande hälsovård. Sambandet mellan utbildning och forskning ska stärkas. Den senaste övergripande målformuleringen som statsmakterna fastställt är att Idrottshögskolan ska utbilda i idrott och hälsa (prop 1997/98:1).

Enligt utbildningsuppdraget skall GIH bedriva utbildning i idrott och hälsa. Omfattningen av utbildningen i idrott kan kvantifieras i antalet helårsstudenter och helårsprestationer inom det egna utbildningsområdet Idrott. Utbildningen i hälsa är svårare att kvantifiera på samma sätt då den finns som en integrerad del i alla utbildningar.

Året som gick

- Två disputationer (en i Psykologi vid Stockholms universitet och en i Neurovetenskap vid Karolinska Institutet)
- En halvtidskontroll (motsv. licentiatexamen, i Neurovetenskap vid Karolinska Institutet)
- Centrum för Idrottsforskning (CIF) höll sin årliga konferens vid GIH 14-15 juni. Ämnet var "Tidig specialisering inom idrotten"
- Konferens i samverkan mellan GIH och SVEBI (Svensk beteendevetenskaplig idrottsförening) Konferenstema: Idrott - forskning i rörelse 22-23 november
- Lärarutbildarkonferens för lärosäten i Sverige som utbildar lärare i ämnet idrott och hälsa - 14 deltagande lärosäten
- Det årliga konventet för lärare och hälsopedagoger samlar 200 deltagare från hela landet.
- GIH:s forskare redovisar sin forskning i 57 presentationer vid internationella vetenskapliga kongresser.
- En av GIH:s medarbetare blir docent i Idrott vid Örebro universitet.
- Högskoleverket granskar de akademiska ämnena Idrott/Idrottsvetenskap och Folkhälsovetenskap.

- Högskoleverket genomför, efter GIH:s egna önskemål, tillsynsbesök avseende de juridiska/administrativa rutinerna vid GIH.
- Riksrevisionen granskar rutinerna för hanteringen av bisysslor.
- GIH deltar i ”Träningsdagarna” – en hälso- och träningsmessa
- GIH:s öppna föreläsningar röner på nytt stor uppmärksamhet

Grundläggande högskoleutbildning

Utbildningsutbudet

Tyngdpunkten i GIH:s ordinarie utbildningsverksamhet 2006 låg i utbildningsprogrammen med 505 registrerade studerande. Dessutom fanns 96 registrerade studerande i kurser utanför program.

Tabell 1 Utbildningsprogram och antal studenter

	2006	2005	2004
Läroprogrammet 140-220 p	257	283	257
Hälsopedagogprogrammet 120 p	107	102	111
Specialidrottstränerutbildning 80/140 p			34
Sport Management 120 p	55	71	77
Tränerprogrammet 80-120p	86	68	58
Summa	505	524	537

Enligt utbildningsuppdraget ska GIH, vid sidan av utbildning som leder till examen, bedriva fortbildning och vidareutbildning. En enkel distinktion mellan fortbildning och vidareutbildning är att fortbildning är en kvalificering av yrkeskunskap inom det område en person är utbildad för och verksam inom. Vidareutbildning innebär utbildning mot ett nytt yrkesområde. Inte sällan går insatserna in i varandra sett ur individens perspektiv. GIH har därför valt att använda fortbildning och vidareutbildning som ett samlat begrepp. Det står för utbildning som för den enskilde leder till vidgad kompetens i förhållande till tidigare avslutad yrkesutbildning.

IT-stödd distansutbildning

Två av kurserna erbjöds på distans genom Nätuniversitetet. Med distansstudier förstås i detta sammanhang att utbildningen är upplagd så att även personer bosatta på orter utanför Stockholmsområdet kan delta. Koncentrerade undervisningstillfällen förläggs till GIH. Utbildningen erbjuds som både hel- och deltidsstudier, vilket gör att studierna går att förena med annan verksamhet. Kursen "Rörelsens påverkan på skolbarns hälsa" 5 poäng har getts i form av IT på distans i samarbete med högskolan i Skövde.

Vid GIH erbjöds under 2006 följande fristående kurser:

- Folkhälsovetenskap inriktning beteendeförändringar och fysisk aktivitet, 5 poäng
- Folkhälsovetenskap C, inriktning fysisk aktivitet, 20 poäng
- Forskningsmetodik C, 5 poäng
- Forskningsmetodik med inriktning mot idrott C, 20 poäng, distanskurs
- Idrott D, 20 poäng
- Idrottspsykologi, 10 poäng
- Idrotts- och arbetsfysiologi, 10 poäng
- Klassisk massage och idrottsmedicin, 5 poäng

- Komplettering av utländsk examen, didaktik och verksamhetsförlagd utbildning
- Nordiskt friluftsliv i ett kultursociologiskt perspektiv B, 21-40 poäng
- Nordiskt friluftsliv i ett kultursociologiskt perspektiv C, 41-60 poäng
- Praktisk forskning, 5 poäng

Behöriga sökande

Efterfrågan på GIH:s utbildningar är fortsatt stor, i medeltal 17 behöriga sökande per plats. År 2004 sökte 2686 behöriga sökande, år 2005 sjönk antalet behöriga sökande till 1834 för att år 2006 sjunka ytterligare något till 1728 behöriga sökande. En anledning till att antalet sökande per plats har sjunkit är att fr.o.m. 2004 har det inte skett någon antagning till Sport Managementprogrammet. En annan orsak kan vara att det totala antalet sökande i landet under 2006 sjönk med 9 %. För GIH:s del blev minskningen 5,8 %. (SCB UF46SM0601; se även tabell 1 i bilaga 2).

Högst var sökandetrycket till *Hälsopedagogprogrammet* med drygt 37 behöriga sökande per plats. En minskning sedan föregående år då det var 44 behöriga sökande per plats.

På *Lärarprogrammet* var det, oförändrat sedan föregående år, 15 behöriga sökande per plats.

Tränarprogrammet uppvisar stora variationer i antal behöriga sökande mellan åren och skiljer sig avsevärt från övriga program. Att Tränarprogrammets siffror skiljer sig från övriga programs beror på de särskilda behörighetskrav i idrott som gäller för denna utbildning och som gör att kretsen av behöriga sökande är starkt begränsad. Den sökande ska ha genomgått idrottsledarutbildning, lägst steg 2, samt ha minst fem års dokumenterad sammanhängande tränar-/ledarerfarenhet eller minst tre års dokumenterad erfarenhet som elitaktiv inom den valda specialidrotten. År 2005 och år 2006 kunde samtliga behöriga beredas plats efter ett omfattande intervjuförfarande.

Under året har GIH inte gett någon kompletterande utbildning för personer med utländsk idrottslärarexamen då det inte har funnits tillräckligt platser i relevanta undervisningsgrupper.

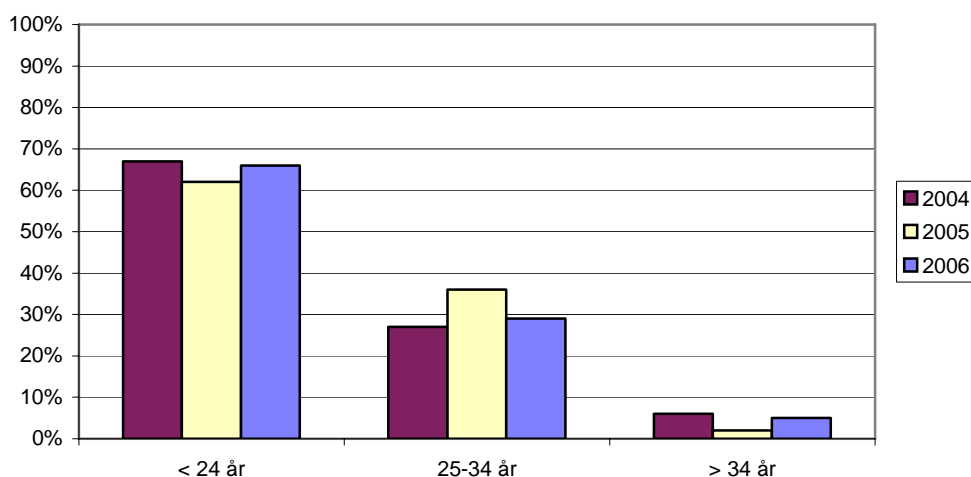
Nybörjare

Det totala antalet nybörjare vid GIH 2006 var 184 personer. Av dessa var 107 nybörjare på utbildningsprogram och 77 var nybörjare på fristående kurser.

Åldersfördelningen bland nybörjare på program

År 2006 var 66 % av nybörjarna under 25 år. Åldersgruppen 25-34 år utgjorde 29 % och andelen äldre än 35 år var 5%. Andelen yngre än 25 år var något högre än föregående år, 66 % jämfört med 62 %. Åldersgruppen 25-34-åringar minskade jämfört med 2005 då denna grupp utgjorde 36 %. Andelen nybörjare äldre än 34 år ökade från 2 % till 5 % år 2005.

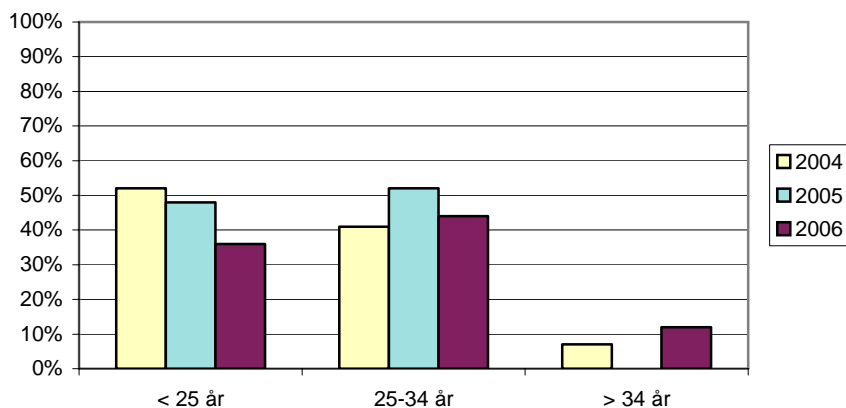
Diagram 1 Åldersfördelningen bland nybörjare på utbildningsprogram 2004-2006



Hälsopedagogprogrammet

År 2004 var 52 % av nybörjarna under 25 år det minskade år 2005 till 48 %. År 2006 minskade det ytterligare något till 36 %. Andelen nybörjare i åldersgruppen 25-34 år 2004 var 41 %, år 2005 skedde en ökning och åldersgruppen utgjorde 52 % för att sedan minska till 44 % år 2006. År 2004 var andelen nybörjare i åldern 35 år eller äldre knappt 7 % (två individer), 2005 fanns ingen person över 34 år och år 2006 var 12 % (tre individer) över 34 år.

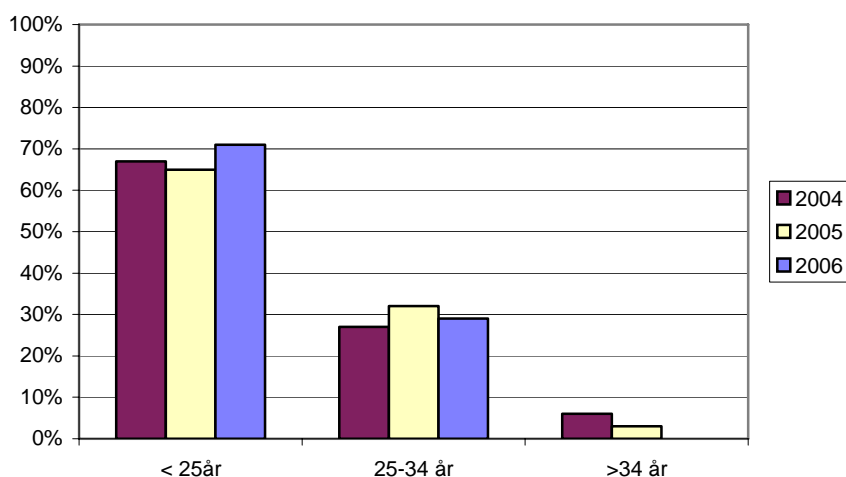
Diagram 2 Åldersfördelningen bland nybörjare på Hälsopedagogprogrammet 2004-2006



Lärarprogrammet

År 2004 var andelen nybörjare yngre än 25 år 74 %, nybörjare 25-34 år utgjorde 24 % och andelen nybörjare över 34 år var 2 % (en individ). År 2005 var 65 % av nybörjarna under 25 år, 32 % var 25-34 år och 3 % (2 individer) var över 34 år. År 2006 var andelen nybörjare under 25 år 71 %, nybörjare 15-34 år utgjorde 29 % och det fanns ingen nybörjare över 34 år.

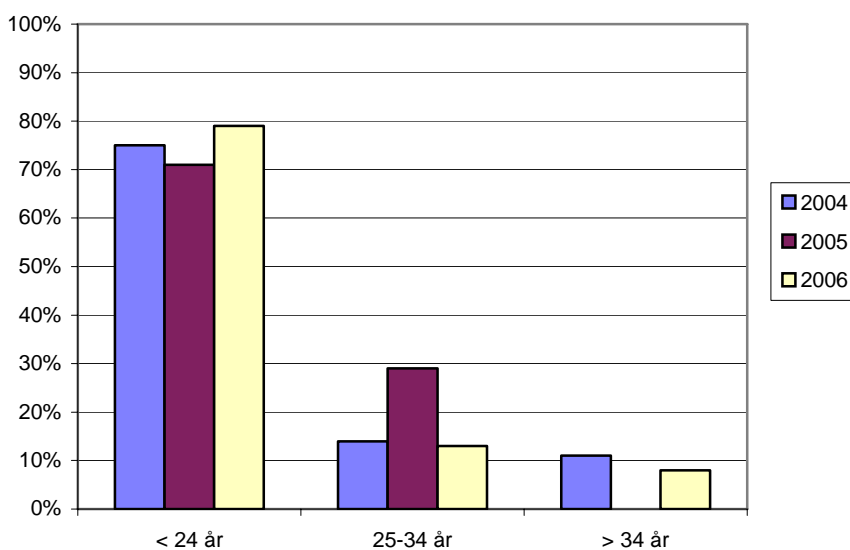
Diagram 3 Åldersfördelningen bland nybörjare på Lärarprogrammet 2004-2006



Tränarprogrammet 80-120 poäng.

År 2004 var andelen nybörjare under 25 år 75 %, andelen nybörjare mellan 25 och 34 år var 14 % och andelen över 34 år 11 %. År 2005 var 71 % under 25 år, 29 % var mellan 25-34 år. Ingen var över 34 år. År 2006 var 79 % under 25 år, 13 % var mellan 25 – 34 år och 8 % (två individer) var över 34 år.

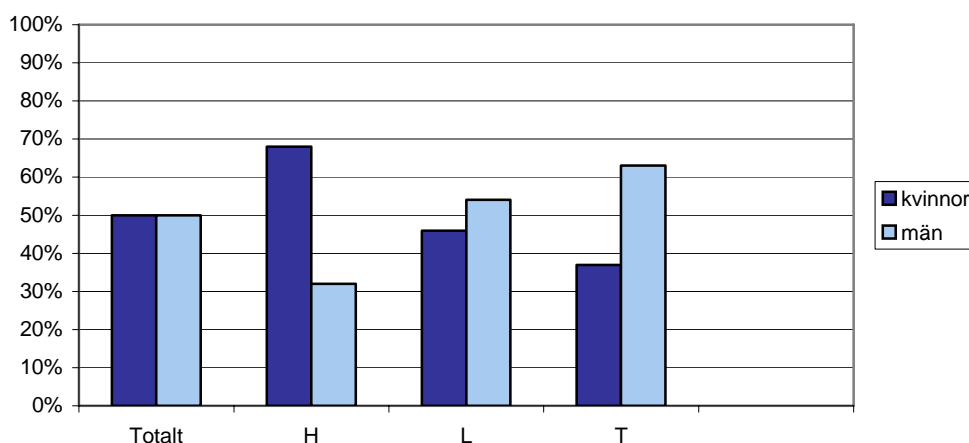
Diagram 4 Åldersfördelningen bland nybörjare på Tränarprogrammet 2004-2006



Könsfördelningen bland nybörjare på program

Bland nybörjarna på program var könsfördelningen jämn; 50 % kvinnor och 50 % män. Inom några av programmen är dock skillnaderna större (se diagram 5).

Diagram 5 Nybörjare 2006 fördelade efter program och kön



Förklaring till diagram 5:
H Hälsopedagogprogrammet
L Läraryrket
T Tränaryrket

I *Hälsopedagogprogrammet* har kvinnorna en stark övervikt. År 2004 utgjorde kvinnorna 79 % av nybörjarna på denna utbildning, år 2005 utgjorde kvinnorna drygt 81 % och år 2006 sjönk andelen till 68 % .

På *Läraryrket*. År 2004 var knappt 58 % kvinnliga nybörjare och drygt 42 % manliga och år 2005 var det 47 % kvinnliga och 53 % manliga nybörjare. År 2006 var andelen kvinnliga nybörjare 46 % och andelen manliga 54 %.

På *Tränaryrket* År 2004 utgjorde männen 61 % av nybörjarna och kvinnorna 39 %. År 2005 var männen i kraftig övervikt, drygt 76 % var män, kvinnorna utgjorde knappt 24 % och år 2006 hade skillnaden till viss del jämnats ut till drygt 37 % kvinnliga nybörjare och drygt 63 % manliga.

Med hänsyn till populationens storlek bör data om ålders- och könsfördelningen i programmen tolkas med viss försiktighet.

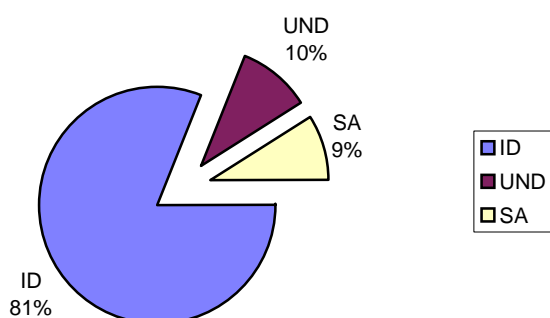
Nybörjare på fristående kurser

Utbudet av fristående kurser är, som tidigare nämnts, inriktat mot fortbildning och vidareutbildning. Detta får till följd att åldersfördelningen för denna grupp skiljer sig från nybörjarnas på utbildningsprogram. 27 % av nybörjarna på de fristående kurserna var yngre än 25 år. 43 % var mellan 25 och 34 år och 30 % var äldre än 34 år. Bland nybörjarna på fristående kurser år 2006 var 55 % kvinnor.

Helårsprestationer och genomströmning

GIH bedrev 2006 utbildning inom utbildningsområdena Idrott (ID), Undervisning (kurser inom det allmänna utbildningsområdet och verksamhetsförlagd utbildning) (UND) och Samhällsvetenskap (SA). Tyngdpunkten låg på Idrott. Helårsstudenternas fördelning på utbildningsområden framgår av nedanstående diagram.

Diagram 6 Helårsstudenter per utbildningsområde 2006



Totalt utfördes 349 helårsprestationer av 395 helårsstudenter. Omräknat i procent innebär det att helårsprestationerna för 2006 är 88 % per helårsstudent. För 2005 var motsvarande siffra 84 %. Inga nämnvärda skillnader i prestationer går att urskilja mellan män och kvinnor eller mellan studenter i olika åldrar.

Tabell 2 Helårsstudenter, helårsprestationer samt helårsprestation per helårsstudent fördelat på respektive utbildningsområde 2005 och 2006

Utbildningsområde	Hst			Hpr			Helårsprestation per helårsstudent		
	2006	2005	2004	2006	2005	2004	2006	2005	2004
Idrott	320	339	340	275	284	285	86 %	84 %	84 %
Undervisning	40	50	54	38	41	53	95 %	82 %	98 %
Samhällsvetenskap	35	61	56	36	54	56	103 %	89 %	100 %
	395	450	450	349	379	394	88 %	84 %	88 %

Som framgår av tabellen har prestationsgraden ökat från 84 % 2005 till 88 % år 2006. Minskningen av det antalet totala antalet helårsstudenter och helårsprestationen i relation till föregående år beror på en medveten strävan att minska överproduktionen för att frigöra resurser till fristående kurser och få en bättre balans i utbildningsutbudet.

Tabell 3 Helårsstudenter och helårsprestationer samt helårsprestationer per helårsstudent – jämförelse mellan utbildningsprogram och fristående kurser 2006

	Utbildningsprogram			Fristående kurser		
	Hst	Hpr	Helårsprestation per helårsstudent	Hst	Hpr	Helårsprestation per helårsstudent
2006	367	334	91 %	28	15	54 %
2005	426	363	85 %	24	16	66 %
2004	416	367	88 %	34	27	79 %

(avrundat till närmaste heltal)

Av de 28 helårsstudenterna på fristående kurser var 6 registrerade för distansstudier. Antalet helårsprestationer för distanskurserna var 0.5. En, av de två kurserna, som ges på distans startade först i december 2006, därav den låga helårsprestationen.

Tabell 4 Helårsstudenter, ålder och kön år 2004-2006

	Totalt	Kvinnor			Män		
		- 24 år	25-34 år	35 år -	- 24 år	25-34 år	35 år -
2006	395	103	85	14	87	91	15
2005	450	125	95	13	91	109	17
2004	450	137	81	18	88	108	18

Könsfördelningen bland studenterna i olika ålderskategorier har varit relativt konstant under de senaste fyra åren. Denna relation återspeglas även i ålderskategorierna.

Examina

GIH:s examensrätt omfattar följande examina: kandidatexamen, idrottslärarexamen 120-140 poäng, lärarexamen 120-220 poäng, högskoleexamen om 80 respektive 120 poäng samt magisterexamen med ämnesbredd.

GIH (dåvarande Idrottshögskolan) fick examensrätt för kandidatexamen 1998. Den första kullen studenter som uppfyllde kravet på 60 poäng i huvudämnet Idrott avslutade sina studier i och med utgången av vårterminen 2000. Under 2005 har 26 kandidatexamina avlagts. År 2006 var antalet kandidatexamen 81. År 2006 var det totala antalet avlagda examina som omfattade minst 120 poäng 168. Det ska jämföras med 67 examina 2005. Anledningen till att antalet utfärdade examina ökat så mycket 2006 beror till stor del på Idrottshögskolans namnbyte till Gymnastik- och idrottshögskolan (GIH) den 1 oktober i år 2005. I avvaktan på att nya examensbevis togs fram valde studenterna att få ut sina examina under 2006.

Enligt regleringsbrevet skall 160 lärarexamina med inriktning mot senare år avläggas under en fyraårsperiod 2005-2008. Under 2006 har utfärdats 41 examina mot senare år, att jämföras med 20 examina under 2005.

För de som påbörjade treåriga studier år 2003 var antalet avlagda examina som omfattade minst 120 poäng vid högskolan 36. Detta innebar att 40 % fullföljde sin treåriga utbildning inom stipulerad tid. År 2003 var det antagning till tre treåriga program, Hälso pedagogprogrammet, Sport Management programmet och Tränarprogrammet. Av 29 personer som antogs höstterminen 2003 på Sport Management programmet tog 16 examen 2006, vilket innebar att 55 % fullföljde programmet på tre år. På Hälso pedagogprogrammet antogs 28 personer och 18 tog ut examen. Det innebar att 64 % fullföljde sin treåriga utbildning. På Tränarprogrammet antogs 33 studenter. Av dessa tog 6 %, två individer, examen under 2006.

Vi kan dock konstatera att fem år från studiestarten har 48 % av studenterna på Lärarprogrammet tagit ut sina examina, tillsammans med de som uppnått erforderliga poäng, men ännu inte tagit ut sin examen, utgjorde det 62 %. På Hälso pedagogprogrammet hade 58 % tagit ut sin examen. Med hänvisning till Högskoleverkets rapport 2005:42 R "Etablering på arbetsmarknaden" där GIH-studenter ligger främst i landet kan man förmoda att en del av våra studenter arbetar inom yrket utan att ha tagit ut sina examina.

Fördjupningsnivå

År 2006 bedrev 20 % av GIH:s studenter (exklusive studenter från Lärarhögskolan och studerande i uppdragsutbildning) studier i kurser på kandidatnivå. Det är en liten minskning jämfört med 2005 då motsvarande siffra var 22 % procent. 59 % av studenterna på kandidatnivå var kvinnor och 41 % var män.

Beställd utbildning

I paritet med tidigare år har GIH under 2006, efter särskilt avtal med Lärarhögskolan i Stockholm, medverkat dels i grundskollärodbildningen, dels i det nya Lärarprogrammet. År 2006 var antalet helårsstudenter 44 och antalet helårsprestationer 41. Motsvarande siffror 2005 var 45 helårsstudenter och 39 helårsprestationer. Utbildning bedrevs även på beställning av Försvarsmakten. Antalet helårsstudenter var 1.0 och antalet helårsprestationer 0,6.

Tabell 5 Beställd utbildning

Hst			Hpr			Helårsprestation per helårsstudent		
2006	2005	2004	2006	2005	2004	2006	2005	2004
44	44	65	41	40	62	93 %	91 %	95 %

Strategiska överväganden om utbildningsutbudet m.m.

Som redan framgått är efterfrågan på GIH:s utbildningar mycket stor.

GIH har betonat i budgetunderlagen för de senaste fem åren svårigheterna att inom nuvarande takbelopp genomföra den nödvändiga utbygganden av den nya lärarutbildningen, erbjuda de övriga programmen och samtidigt öka utbudet av fristående kurser. Vad GIH har tvingats göra är att minska utbudet av fristående kurser och lägga ner ett mycket eftersökt program – Sport Management, för att ge utrymme för programutbildningarna och ett blygsamt utbud av fristående kurser. I senaste budgetproposition fick GIH 15 nya utbildningsplatser. Dock är detta tillskott, om än mycket välkommet, otillräckligt. GIH:s utbildningar är mycket eftersökta och GIH:s studenter är framgångsrika på arbetsmarkanden. Enligt Högskoleverkets rapport 2005:42 R: Etablering på arbetsmarknaden – examinerade 2001/02 samt motsvarande rapport för examinerade 2002/03 2006:40 R, hävdar sig GIH:s studenter bäst bland landets alla universitet och högskolor. Examen från GIH värderas högt av arbetsgivarna.

Förväntningarna på GIH från det omgivande samhället är stora inte minst efter de viktiga satsningarna på folkhälsovetenskap och daglig fysisk aktivitet, som gjorts under de senaste åren. GIH anholder i budgetunderlaget för 2008-2010 om en ökning av utbildningsvolymen med ca 80 hst, vilket skulle bidra till ett stabilare utbud av programutbildningar och fristående kurser samt att bättre bemöta samhällets behov.

I avvaktan på ev. utökning av utbildningsutbudet tillsatte rektor en arbetsgrupp i syfte att se över utbildningsutbudet och föreslå en bättre balans mellan utbudet av programutbildningar och fristående kurser. Som konsekvens av detta sker under 2007 en utökning av antalet platser på fristående kurser.

Pedagogisk utbildning och förnyelse

Så gott som samtliga lärare vid GIH har en pedagogisk utbildning eller långvarig erfarenhet av lärarutbildning. Den pedagogiska utbildningen, i paritet med föregående år har omfattat individuell ämnesför djupning, deltagande i ämnes-

seminarier och utbildning inom ämnesgrupperna, utveckling av forskningsanknytningen samt deltagande i konferenser.

Två lektorer genomgår under 2006-07 högskolepedagogisk utbildning om 5 poäng vid Karolinska Institutet.

Hur jämställdhet och genusvetenskap ingår i undervisningen

Läroutbildningen vid GIH har en jämn könsfördelning, vilket kan bero på att idrottsläroutbildningen attraherar många manliga sökande. Enligt Högskoleverkets rapport (Rapport 2 005:44 R Den nya läroutbildningens tre första år) är idrott och hälsa den tredje populäraste ämnesinriktningen bland lärostudenterna efter samhällsvetenskapliga ämnen och svenska. I rapporten framkommer det att fler män (17 %) i jämförelse med kvinnor (7 %) väljer idrott och hälsa som inriktningsämne i läroutbildningen. Vidare framgår av rapporten att bland männen som är yngre än 25 år är det en femtedel som utbildar sig för att undervisa inom idrott och hälsa medan det bland kvinnorna som är äldre än 25 år bara är några få procent som har denna ämnesinriktning. I en studie som genomförts vid GIH, gällande GIH:s lärostudenter, framkom att medelåldern för de 50 studenter som antogs (ht 04) var 24 år, de kvinnliga studenternas medelålder var betydligt lägre (23 år) i jämförelse med deras manliga kolleger (26 år). Detta överensstämmer väl med HSV:s rapport över antagning i hela riket för denna ämnesinriktning. Värt att notera är att det till GIH:s läroutbildning antogs fler kvinnor än män, vilket skiljer sig från HSV:s riksomfattande statistik.

Det övergripande målet för jämställdhetsarbetet i grundutbildningen är att den skall genomsyras av jämställdhet. I alla utbildningsprogram finns inslag där genus problematiseras. Samtliga lärostudenter vid GIH läser 10 poäng genusvetenskap, kursen benämns Rörelse, kropp och genus. Därtill återfinns genuslitteratur i andra kurser inom programmet. Under hösten 2005 och 2006 har ett arbetslag i en av kurserna inom det allmänna utbildningsområdet arbetat könsmedvetet (bl.a. kodat tentamen och inlämningsuppgifter).

Uppdragsutbildning

Under 2006 genomfördes en rad uppdrag i nära samarbete med flera kommuner och företag i Stockholms län:

- Submaximalt konditionstest, Previa Utbildning AB, 14 deltagare.
- Submaximalt konditionstest, Arbetslivsinstitutet, 26 deltagare.
- Studiedagar, betygskriterier, idrottsämnets syfte och mål, cirka 100 deltagare.
- Den dagliga dosen, Botkyrka, planeringsdiskussion
- Fritidsklubbar i utveckling, Stockholm stad, inspirationsdag för ledare, 20 personer.
- Fritidsklubbar i utveckling, Stockholms stad, 5 dagar vecka 33, 200 personer.
- Fritidsklubbar i utveckling, uppföljningsdagar, 200 personer.

Helårsprestationer inom uppdragsutbildning

Antalet helårsstudenter som bedrev poänggivande uppdragsutbildning var 1 och antalet helårsprestationer 0,6. Den totala intäkten från den poänggivande

uppdragsutbildningen var 120 tkr. Dessutom genomfördes ej poänggivande uppdragsutbildning som gav intäkter på 333 tkr.

Åtgärder för att stimulera ungdomar att välja högre utbildning och bredda rekryteringen

Ett återkommande inslag i GIH:s rekryteringsverksamhet är bred information om utbildningsutbudet. I år medverkade GIH på Träningsdagarna, en mäsas om träning på Stockholmsmässan, där presumtiva studenter och allmänheten informeras om våra utbildningsprogram och övrig verksamhet. GIH hade en monter och deltog med studenter, lärare och forskare.

Tränarprogrammet genomförde en s.k. "T-dag" i maj 2006, då studenterna visade upp vad som producerats under utbildningen i form av projekt, undersökningar och uppsatser av olika slag. Även delar av svenska skidlandslaget, som har en mycket stark anknytning till GIH:s tränarutbildning, var där och delade med sig av sina erfarenheter efter framgångarna i OS i Turin.

Även framgångsrika ledare som gått på GIH eller verkar vid GIH, som till exempel förbundskaptenerna Tommy Söderberg i fotboll, Ingemar Linnéll i handboll och sportchef Claes-Göran Wallin i ishockey, har använts som föreläsare för att skapa kännedom om GIH i målgrupper som vanligtvis inte söker sig till högskolan.

Genom det nätverk av externa lärare, som finns upprättat i anslutning till den verksamhetsförlagda delen av lärarutbildningen sker ett kontinuerligt utbyte av idéer om hur elever skall se högskolan som en naturlig fortsättning på sin studietid. Som följd av dessa nära relationer till fältet har ett femtontal studiebesök från elever eller grupper av elever ägt rum under året.

Av GIH:s handlingsplan för Breddad rekrytering vid GIH framgår att:

"GIH skall aktivt arbeta för att bredda rekryteringen till högskolan. Med detta avses mångfald i en bred mening där kön, klass, etnicitet, religion, funktionshinder och sexualitet ingår. GIH skall sträva efter att vara en organisation där medvetenhet om breddad rekrytering (hur och varför) är hög på alla nivåer samt att GIH är en organisation som präglas av mångfald bland studenter och personal."

En konkret åtgärd i handlingsplanen har varit att utnyttja möjligheten till alternativ antagning för att bredda rekryteringen. Inför hösten 2006 provade GIH för fjärde gången alternativt urval till Tränarprogrammet, 80-120 poäng. 18 av de 25 platserna vid utbildningen reserverades för sökande genom det alternativa urvalet. För att få med specialförbundens kompetens och kunnande i processen bjöds dessa in att delta som expertgranskare under intervjuerna, en utveckling av tidigare modell då specialförbunden endast intygade att de sökande hade formell behörighet inom sin specialidrott. Intervjuerna genomfördes nu med tre personer närvarande, två från GIH och en från specialförbundet. En antagningskommitté rangordnade de sökande utifrån det underlag som samlats in vid ansökan med levnadsbeskrivning och kompletterande intervjun. Utslagsgivande i rangordningen var den sökandes lämplighet för studier på Tränarprogrammet.

Idén i handlingsplanen om ”Scholarship”, som för GIH:s del skulle kunna vara att anta enstaka personer som har utmärkt sig som ledare inom sin idrott till utbildningen har inte kunnat realiseras tillfullo. Till en del sker detta genom den alternativa antagningen till Tränarprogrammet. Erfarenheterna från USA, där många olika etniska grupper samsas och man mer regelmässigt använder sig av positiv särbehandling av vissa studenter, har varit ett verksamt medel för att skapa en större mångfald på de amerikanska universiteten. Dock tillåter inte nuvarande regelverk antagning genom enbart ledarmeriter.

På initiativ av prefekten startade under 2006 förberedelserna för att under vårterminen 2007 utföra ett hälsoprojekt vid kunskaps- och designcentret Livstycket i Tensta. Lågutbildade invandrare, främst kvinnor, som vid Livstycket bl.a. syr och samtidigt lär sig svenska, kommer att delta i projektet under ledning av studenter som läser ämnet ”Folkhälsovetenskap, inriktning fysisk aktivitet”. Inom hälsoprojektets ram genomförs i Tenstaområdet två gånger per vecka ledarledd fysisk aktivitet, såsom stavgång, promenader, motionsgymnastik och styrketräning. Därutöver kan föreläsningar om kost, motion och hälsa i övrigt komma att ges för deltagarna. Betydelsen av fysisk aktivitet för förebyggande och behandling av en rad olika folksjukdomar kommer att belysas. Initialt och i slutet av projektet genomförs fysiologiska tester, hälsosamtal och hälsoenkätundersökning om upplevd hälsa och olika livsstilsvanor såsom fysisk aktivitet, kost, sömn och tid för rekreation.

Vidare kommer samordnaren för Livstycket, till GIH i mars och informerar om deras hela verksamhet i kursmomentet ”Samhällsmedicin”. Hon har uppmärksammat dessa kvinnors behov av kunskap om näringsriktig kost och behovet av fysisk aktivitet samt vikten av att för dem försöka förklara sambanden mellan hälsa, nutrition och fysisk aktivitet. Många av kvinnorna har inte så stor kunskap i att läsa och skriva vilket gör att projektet även blir en pedagogisk utmaning. GIH-studenter ska således hjälpa till med att leda de fysiska aktiviteterna samt ge information om hälsa, kost och motion. Samordnarens erfarenhet är att den bästa informationskanalen är familjen och här ses möjligheter att via mödrarna sprida information om hälsa samt om GIH och våra utbildningar/verksamheter. Kvinnorna har ofta många barn så spridningen av information kan nå ganska långt och många. Förhoppningen är att minst ca 50 personer deltar i hälsoprojektet. En viktig bieffekt av detta projekt kan förhoppningsvis bli en positiv attityd bland till högskolestudier bland deltagarna och den vägen bredda rekryteringen till utbildningen.

Bestämmelserna i högskoleförordningen om reell kompetens har tillämpats vid antagningen till GIH 2006. Information om möjligheten att få sin reella kompetens bedömd finns i ansökningsmaterialet till den samordnade antagningen genom VHS. Möjlighet finns även att få sin reella kompetens prövad separat mellan antagnings-tillfällena för att på så sätt kunna få ett förhandsbesked. GIH följer Sveriges Universitets- och högskoleförbunds (SUHF) rekommendationer för arbetet med reell kompetens.

Det mycket stora intresset för GIH:s utbildningar, i genomsnitt 17 sökande per plats, stärker uppfattningen att satsningen på att nå potentiella sökande har varit framgångsrik.

Medverkan i regionala centra

GIH medverkar inte i något övergripande regionalt utvecklingscentrum i Stockholm. Däremot samverkar GIH med de regionala kommunerna som deltar i GIH:s lärarutbildning. Ett antal nätverksträffar och utbildningssammankomster sker i samverkan med de involverade kommunerna. Under 2006 vid totalt fem tillfällen. GIH har under 2006 satsat på fortbildning i samverkan med Idrottslärarföreningen (f.d. SGS) för verksamma idrottslärare i stor Stockholm. Dessutom har GIH medverkat i fortbildning som genomförts i fyra kommuner under 2006. Vidare har högskolan genomfört GIH-konvent under tre dagar i vecka 44 för verksamma idrottslärare, hälsopedagoger och annan skolpersonal. GIH har valt att medverka i flera olika organ i Stockholm gällande främjande av lärarutbildning och kompetensutveckling av lärare. En FALU-grupp (Forskningsanknytning av lärarutbildningen) har tillsats samt en person har varit anställd på 50 % fr.o.m. hösten 2001. Denna grupp utgör GIH:s fortbildningscentrum för att verka för regional utveckling av lärarutbildningen och verksamma lärare. GIH har även under 2006 satsat på en 5 poängs kurs för verksamma lärare, *Praktisk forskning*, vilken resulterade i många deltagare, publicerade rapporter och aktiva idrottslärare med fokus på medveten skolutveckling. Under flera år har GIH medverkat i Lärarhögskolan i Stockholms Regionala utvecklingscentrum (RUC).

Internationalisering

Lärosäten med idrottsrelaterad verksamhet har på många sätt ett försteg jämfört med dem med inriktning på andra kunskapsområden. GIH utgör inget undantag. Idrottens globala värden underlättar internationaliseringsarbetet avsevärt på alla plan. Europakommissionens olika program har därför varit mycket användbara och kontakterna med Internationella Programkontoret (IPK) omfattande. Riktlinjerna i gällande regeringsproposition har ytterligare tydliggjort GIH:s potential i sammanhanget.

Studentutbyten

GIH har under senare år ingått samarbetsavtal med flera lärosäten såväl inom som utanför Europa och med kvalitetstänkande och bredd för ögonen. Några av de existerande avtalen har därför heller inte förlängts. Intresset för utbytesverksamhet har ökat markant och inom flera studieprogram. Det gäller både ut- och inresande studenter. Under året som gått har utbytet med ett lärosäte på Nya Zeeland, University of Technology at Auckland (UNITEC) intensifierats. Inte mindre än 7 studenter (5 från hälsopedagogprogrammet och 2 från tränarprogrammet) har studerat eller studerar f.n. där. Studenterna från det sistnämnda programmet valde helårsstudier. Bland dem återfinns en rullstolsbunden student som är den första rörelsehindrade utifrån kommande på UNITEC med den studieinriktningen. De som kommit hem efter en studietid har varit mycket nöjda. Kontakterna med UNITEC är också täta. Samarbetet fördjupades genom studiebesök från UNITEC vars representanter tog kontakt och bad att få komma till GIH. Så skedde också och i samverkan med våra studenter. En starkt begränsande faktor för ett fortsatt och utvecklat studentutbyte med UNITEC och andra lärosäten är det faktum att GIH f.n. inte har någon kursverksamhet på engelska – något som allt oftare efterfrågas och skall åtgärdas. Studentutbyten äger rum på samtliga utbildningsprogram. Vad gäller utresande dock främst bland hälsopedagoger och bland inresande främst på lärarprogrammets olika kurser.

Lärarytbyten

Lärarytbyten inom de befintliga samarbetsavtalen är relativt begränsade. Under året skedde lärarytbyte med Sportakademien i Riga där ett utbyte sker inom friluftsliv samt det idrottspedagogiska fältet. Tre GIH-lärare har deltagit i utbildningarna i Riga – varav två inom friluftsliv - medan en lettisk lärare medverkat vid GIH:s friluftslivskurser. Utanför befintliga avtal äger dock ytbyten rum med flera lärosäten i olika länder.

Utbyten inom Erasmusprogrammet

Under 2006 har GIH tagit emot åtta ytbytesstudenter inom Erasmusprogrammet: fyra från Finland, tre från Tyskland och en från Estland. De flesta stannar en termin och vill framförallt medverka i de praktiska kurserna, i friluftsliv inom idrottslära. Grundkunskaper i svenska finns vid terminsstarten, men behöver oftast kompletteras med en viss anpassning av undervisningen. Intresset för GIH:s egna studenter att delta i studentytbyten inom Europa är oförändrat litet. Flera av våra studenter anger att skälet till att de inte vill studera en längre period i utlandet är deras egna idrottande, ofta på elitnivå. Bortavaro från elitidrottslag under tre månader kan innebära ett allvarligt avbräck i träningen. Under året som gick reste dock en student vid lärarytbytet till Storbritannien för en termins ytbytesstudier.

Utbyten inom Nordplusprogrammet

GIH har mottagit fyra studerande under året, två från Norge, en från Finland, en från Danmark. Alla har haft ytbyte heltid och under en termin. Dessutom har GIH haft en deltagande student på Nordplusintensiv kurs: ”Barns och ungdomars hälsa med särskilt fokus på funktionshinder”. Utöver detta har GIH deltagit i en nätverksträff inom Nordplus på Syddansk universitet: 11 deltagande lärare från GIH. De kunskapsområden som möttes var: dans, friluftsliv, bollspel, simning. GIH var värd för Nätverket inom gymnastik och deras träff i maj månad 2006 (2 dagar). Därutöver har RHIN (Rektorskonvent för Högskolor med Idrottslärarytutbildning i Norden) haft minst tre möten för samtal kring grundutbildning, forskning och forskarytutbildning samt möjlig samverkan.

Uppföljning

Erfarenheterna från de inkommande och utresande studenternas studier är viktig kunskapskälla i kvalitetsarbetet. Dessa erfarenheter tas till vara vid kursytvärderingar och ingår som en naturlig del i kvalitetsytvecklingen. Någon enhetlig uppföljningsmodell har inte använts. Uppföljningarna har gjorts i anslutning till de ordinarie kursytvärderingarna.

Mål

GIH har inte uppsatt kvantitativa mål för internationalisering av ytutbildningen. Dock finns det i GIH:s handlingsplan för internationalisering en rad uppsatta mål om de administrativa rutinerna, som avser mottagande av utländska studenter och förberedelser för de egna studenternas studier utomlands. Målen har uppfyllts. Exemplevis har det utarbetats anvisningar för redovisning av erfarenheterna från studierna utomlands, policy för mottagande av inkommande studenter. De utländska studenterna har erbjudits språkkurser i svenska och språkservice vid behov av översättningar samt hjälp med boendet.

Utvärderingar inom grundutbildningen

Under både år 2005 och 2006 genomförde Forsknings- och utbildningsnämnden (FUN) enkätundersökningar med avgångsklasserna på Hälso pedagog-, Tränar- och Sport Managementprogrammen. Dessa gällde framför allt grundutbildningens innehåll och uppläggning samt målpuppfyllelse och relevans för framtida yrkesutövning. Utvärderingarna gav huvudsakligen positiva omdömen och föranledde därför inga genomgripande förändringar.

Lärarytbildningsnämnden (LUN) har under 2005 genomfört självvärderingsdagar där kursansvariga, examinatorer för kurserna, studenter och LUN medverkade gällande lärarytbildningens samtliga kurser (Allmänt utbildningsområde, 60 poäng, Inriktningsstudier; Idrott didaktisk inriktning, 60 poäng och Folkhälsovetenskap, inriktning fysisk aktivitet, 40 poäng samt Specialiseringskurser). Självvärderingen i juni 2005 resulterade i att LUN bland annat har tillsatt en arbetsgrupp för översyn av det allmänna utbildningsområdet. Hösten 2005 genomfördes en utvärdering av GIH:s lärarytbildning av de lärarytstudenter som avslutade sin lärarytutbildning. Resultaten av utvärderingen har bl.a. lett till förtydligande i kursplanerna gällande studentmedverkan och återkoppling av kursutvärdering efter avslutad kurs. Våren 2006 genomfördes på LUN:s initiativ en peer review av examensarbete i lärarytutbildningen från Växjö universitet, Malmö högskola och GIH. Vidare genomfördes en pilotstudie av GIH:s lärarytstudenter under våren 2005 med avseende på att beskriva lärarytstudenten vid GIH, deras bakgrund, erfarenheter från idrott och hälsa i skolan och vilka kompetenser de har av idrott och fysisk aktivitet med hjälp av ett formulär med diagnostisk information. Vidare var målsättningen att utveckla en nationell plattform för diagnostisering av alla idrottslärarytstudenter i Sverige. Studien var ett första steg i en sådan nationell plattform. Våren 2006 genomfördes studien där samtliga 16 lärosätets ”inriktningsstudenter Idrott och hälsa” ingick. Hösten 2006 har följande avnämningar genomförts; i) uppföljning av lärarytstudenter som avbrutit sin utbildning vid GIH, ii) utvärdering av lärarytstudenter som avslutar sin utbildning innevarande höst, iii) avnämning till verksamma lärare som genomgått den förnyade lärarytutbildningen vid GIH.

Samverkan mellan GIH, Lärarythögskolan i Stockholm (LHS), Konstfack och Kungliga Musikhögskolan (KMH)

Ett antal arbetsgrupper har inrättats under året och högskolorna har kommit överens om hur de av LHS budgeterade antalet helårsplatser, som fördelas på GIH, Konstfack och KMH skall användas. Högskolorna är också överens om att de studenter, som antas till lärarytutbildning av GIH, Konstfack eller KMH och som önskar läsa ett andra ämne skall erbjudas möjligheten att läsa en inriktning samt fördjupningsspecialiseringar vid LHS.

Musik med didaktisk inriktning och rekryteringsinsatser

En nyinrättad inriktning vid KMH – Musik med didaktisk inriktning - har erbjudits inom ramen för lärarytprogrammet vid LHS. Inför antagningen måste intresserade studenter genomgå ett delvis annorlunda antagningsprov, som resultat av diskussioner med en referensgrupp bestående av skolledare och kompetenta lärare på fältet. 16 studenter har antagits till den nya inriktningen.

Ny inriktning mot förskolan

En av arbetsgrupperna arbetar med att ta fram en ny inriktning med tillhörande specialisering. Inriktningen vänder sig till studenter, som vill arbeta i förskolan och förskoleklass och såväl ämnena bild, musik som rörelse/idrott ingår. Samtliga högskolor skall medverka i genomförandet och inriktningen planeras starta våren 2008.

Under våren 2007 har högskolorna för avsikt att presentera en gemensam projektplan och även att ta upp frågan om ett utökat antal helårsplatser för att kunna genomföra utbildningen.

Åtgärder för vägledning av studenternas val inom lärarutbildning

GIH har deltagit i dimensioneringskonferenser arrangerade av Högskoleverket och Skolverket samt tagit del av relevant statistik från SCB. Slutsatserna från dessa möten och överläggningar med partnerområden i Storstockholm pekar på att behovet av lärare inom ämnet idrott och hälsa och annat ämne finns i regionen. GIH:s intention är att nå upp till examensmålen att utexaminera 160 studenter med lärarexamen med inriktning mot senare år under perioden 2005-2008. GIH antar ca 50 lärarstudenter per läsår (endast höstintag) i s.k. öppen ingång, dock väljer de flesta att läsa lång utbildning 180-220 poäng för att verka som lärare på grundskolans senare åldrar och i gymnasiet. Lärarstudenterna vid GIH läser alla huvudämnet Idrott med didaktisk inriktning, därefter kan de välja att antingen läsa sitt andra inriktningsämne vid GIH Folkhälsovetenskap, inriktning fysisk aktivitet eller läsa vid annan högskola/universitet/nätuniversitet.

I dimensioneringen av lärarutbildningen har GIH valt att införa två inriktningar (Idrott didaktisk inriktning och Folkhälsovetenskap inriktning fysisk aktivitet) vilket medför att GIH:s lärarstudenter som väljer att läsa båda sina inriktningskurser erhåller en unik kompetens genom sin utbildning. Examinerade lärarstudenter från GIH har i detta och i andra sammanhang därmed en unik möjlighet att bidra till ökad folkhälsa, bland annat genom fysisk aktivitet, för barn och vuxna med eller utan sjukdom, enligt intentionerna även från Statens Folkhälsoinstitut och regeringsproposition (2002/03:35).

Vägledningen i studenternas val gällande inriktning och specialisering ges dels via kontinuerliga informationsträffar där studierektor för programmet och LUN:s ordf. deltar och även studievägledare från annan högskola, dels via programrådsträffar. Individuell vägledning ges av studierektor och personal vid utbildningsavdelningen. Vid GIH finns programråd inrättade för lärarprogrammets olika studieår. Rådet består av studentrepresentanter från varje studentgrupp samt studentkårens anställda och leds av biträdande studierektor. Dessutom inbjuds kursansvarig lärare inför ny kursstart. Syftet med programrådet är att skapa en gemensam mötesplats där olika utbildningsfrågor kan ventileras.

Åtgärder för att utveckla studentinflyandet

Studenterna vid GIH har rätt att vara representerade i samtliga beslutande och beredande organ, programråd och kommittéer. Representanterna väljs av GIH:s studentkår. Ledningens rekommendation har varit att könsfördelningen bland ledamöterna i de olika organen skall vara så jämn som möjligt. Det totala antalet

studentrepresentanter i: Högskolestyrelsen, Ledningsgruppen, Forsknings- och utbildningsnämnden, Lärarutbildningsnämnden, Biblioteksnämnden, Beredningsgruppen för anställningsärenden, Disciplinnämnden, Internationaliseringsgruppen, Arbetsmiljö- och jämställdhetskommittén, IT-rådet och Institutionsrådet är 21 av vilka 8 är kvinnor och 13 är män. För att stärka studentinflyttandet har GIH under en rad av år avlönat en studentombudsman, vars primära uppgift har varit att arbeta för att öka studentinflyttandet och jämställdheten bland studenterna på högskolan. Könsfördelningen bland innehavarna av uppdraget har under åren varit jämn. Årets studentombudsman är en kvinna, som precis som sina föregångare på posten, gör ett utomordentligt gott arbete.

Forskning och forskarutbildning

GIH har en omfattande och framgångsrik forskning. Den forskartutbildning som bedrivs vid GIH sker i samarbete med ett universitet som är huvudansvarig för den. De universitet GIH samarbetade under 2006 var Karolinska Institutet, Stockholms Universitet och Örebro Universitet, vid vilka forskarstudenterna är inskrivna. Då GIH inte har den formella rätten att bedriva forskarutbildning åligger återrapporteringskraven i regleringsbrevet vad det gäller forskarutbildningen berört universitetet.

Publicering i internationellt erkända tidskrifter med referee-system

Under 2006 publicerade forskare vid GIH sammanlagt 30 vetenskapliga originalartiklar i internationella tidskrifter med referee-system. Detta är en klar ökning jämfört med 2005 års tillfälliga nedgång (23 publikationer). 2004 var motsvarande siffra 28. En klar majoritet av 2006 års publikationer kommer, liksom tidigare års, från forskningsgrupperna med inriktning mot naturvetenskap/medicin (28).

Internationellt samarbete

GIH har ett förhållandevis omfattande internationellt samarbete med forskargrupper över hela världen. Detta samarbete är mest utbyggt vad gäller forskningen i humanbiologi. Direkt samarbete i olika fysiologiska projekt har under 2006 förekommit med forskare/institutioner vid universitet i Thessaloniki, Jyväskylä, Aten, Odense, Köpenhamn och Glasgow. Forskningsgruppen i rörelselära har under året samarbetat med forskningsgrupper vid universitet i Vancouver, Brisbane, Köln, Jyväskylä, Salford, Wollongong, Auckland, Sydney, Oslo, Warszawa, Boston, Leuven och Zürich. Forskare inom pedagogik har haft nära kontakter med universitetet i Riga och Loughborough och inom psykologi med kollegor vid universitet i Ottawa, Indiana och Loughborough. Nätverkssamarbete har även initierats i idrottshistoria och i idrottsmetodisk forskning med de nordiska grannländerna. Under 2006 har två gästforskare verkat vid Laboratoriet för biomekanik och motorisk kontroll (rörelselära): från University of Auckland, N.Z. och från University of British Columbia, Canada. Åstrandlaboriet (fysiologi) har gästats av fem forskare, från Aten, Chichester, Novosibirsk, Tallinn och Tomsk. En lektor med inriktning mot tillämpad idrottsvetenskap vid GIH har även en deltidsanställning som professor 2 vid Norges Idrottshögskola i Oslo.

Forskare vid GIH redovisade under 2006 sin forskning i 57 presentationer vid internationella vetenskapliga kongresser. Detta betyder att den höga nivån sedan 2005 (61 internationella presentationer) bibehålls. Motsvarande siffra 2004 var 46.

Forskarstuderande från andra länder är ett stående inslag i GIH:s humanbiologiska forskningsgrupper. Under 2006 fanns i rörelselära (neurovetenskap vid KI) en kanadensisk doktorand från University of British Columbia, Vancouver, Canada och två potentiella doktorander, en från Brasilien och den andra från Schweiz. Tre forskare vid GIH är handledare för internationella forskarstuderande, en för en

doktorand i pedagogik vid Latvian Sport Academy i Riga, en annan för en doktorand vid Norges Idrottshögskola och en tredje för två doktorander vid Syddansk universitet i Odense.

GIH:s professorer, lektorer och forskarassistenter har under 2006 haft internationella uppdrag som opponenter och medlemmar i betygsnämnder vid disputationer, sakkunniga vid professors- och lektorstillsättningar i Danmark och Australien, samt vid bedömningar av ansökningar om anslag från forskningsråd i Norge, Danmark och Belgien. Dessutom har de fungerat som ämnesredaktörer för åtta och bedömare för 23 (ifjol 29) olika internationella vetenskapliga tidskrifter med referee-system.

De 13 forskarstuderande som under 2006 varit verksamma vid GIH är registrerade vid andra lärosäten, Karolinska Institutet (6), Stockholms universitet/Läraryhögskolan (5) och Örebro universitet (2). GIH stöder alla finansiellt. Den finansieringsmodell som används erbjuder stöd motsvarande utbildningsbidrag fram till halvtidskontroll (licentiatexamen) och därefter två års doktorandanställning. Under 2006 erhöles delfinansiering till tre av doktoranderna från Centrum för Idrottsforskning. Totalt budgeterade GIH via sin Forsknings- och utbildningsnämnd 2.72 milj kronor under 2006 för stöd till forskarstuderande. I övrigt torde "GIH:s forskarstuderande" inkluderas i redovisningen från respektive lärosäte där de är registrerade.

Vad gäller de forskarstuderandes deltagande i undervisningen tillämpar GIH en modell där de av GIH finansierade forskarstuderandena generellt åläggs respektive ersätts för undervisning motsvarande 20 % av heltid.

Samverkan med andra lärosäten vad gäller genomförandet av forskarutbildningen innebär att kursdelen i forskarutbildningen huvudsakligen tillgodoses via de andra lärosätena, där forskare vid GIH deltar regelbundet som föreläsare, medan den projektrelaterade delen i huvudsak utförs vid GIH. I flertalet fall är en professor eller docent vid GIH huvudhandledare; i de enstaka fall där huvudhandledaren är anställd vid samverkande högskola/universitet fungerar alltid disputerade personer vid GIH som bihandledare.

Könsfördelningen bland de forskarstuderande som stöds av medel från GIH är jämn, 6 kvinnor och 7 män. Då könsfördelningen bland forskarstuderande är jämn har inga särskilda åtgärder för att ytterligare öka jämställdheten gjorts för denna grupp.

Forskningsanknytning av lärarutbildningen

Utbildningsvetenskaplig forskning genomsyrar stora delar av GIH:s lärarutbildning. GIH lägger stor vikt vid att forskningsanknyta hela lärarutbildningen och alla dess kurser såväl den högskoleförlagda delen som den verksamhetsförlagda utbildningen. Inom det allmänna utbildningsområdet, vilket är definierat som utbildningsvetenskap, integreras forskning i grundutbildningen i och med att det är disputerade, forskningsaktiva lärare som ansvarar såväl för innehåll som för utformning och examination. GIH har idag två halvtidstjänster (fo ass), en kvinna och en man, inom utbildningsvetenskap. Dessutom finns en halvtids fo ass i psykologi, en man, och två kvinnliga fo ass i rörelselära.

Övrigt

Centrum för idrottsforskning (CIF)

Centrum för idrottsforskning (CIF) har som uppgift att initiera, samordna, stödja och informera om forskning inom idrottens område. CIF skall också skapa förutsättningar för samarbete mellan forskare vid olika universitet och högskolor samt andra engagerade inom området. Idrott ges en bred definition och omfattar tävlingsidrott, motionsidrott, idrott i skolan, rörligt friluftsliv och fysisk rekreation. Idrottsforskningen omfattar många olika ämnesområden bl.a. fysiologi/medicin, traumatologi, biomekanik, näringslära, pedagogik, psykologi, sociologi, historia, ekonomi, juridik och teknik.

CIF är administrativt knutet till Gymnastik- och idrottshögskolan (GIH) i Stockholm och har även sina kanslilokaler vid GIH. Styrelsen består av 13 ledamöter samt ordförande. Tio av dessa utses av landets universitet och högskolor. Dessutom har GIH ett och Riksidrottsförbundet (RF) två fasta mandat. Ordföranden utses av regeringen. Styrelsen utser en föreståndare som ansvarar för den löpande verksamheten. Vid kansliet finns ytterligare två medarbetare. Till styrelsen finns ett vetenskapligt råd knutet med tolv ledamöter vilka utses av styrelsen efter samråd med Vetenskapsrådet. Vetenskapliga rådets huvuduppgift är att bedöma ansökningar och ge styrelsen underlag till beslut. Styrelsen har haft sex sammanträden under året.

Då CIF:s uppgift är att specifikt stödja forskning relaterad till idrott i vid bemärkelse har styrelsen ägnat mycket tid åt att diskutera begreppet idrottsrelevans och hur ansökningar skall bedömas med avseende på detta. Även jävsproblematiken har varit föremål för belysning och åtgärder. För att i möjligaste mån undvika jäv och bredda bedömningarna av ansökningarna har två ledamöter rekryterats till Vetenskapliga rådet från andra nordiska länder.

Stöd till forskningsprojekt och tjänster

Budgeten för 2006 har omfattat drygt 20 mkr. Av dessa medel kom 13.0 mkr från RF och 6.2 från utbildningsdepartementet. Dessutom tillkom en del intäkter från försäljning av egen tidning, böcker /rapporter och konferensverksamhet. Resurserna har till största delen använts till att stödja forskningsprojekt och tjänster. Inför 2006 inkom 165 projektansökningar, 35 ansökningar om studiestöd till forskarstuderande samt 26 ansökningar om forskarassistenttjänst på ½-tid. Dessutom ansökte sex idrottsvetenskapliga intresseorganisationer om organisationsstöd. Totalt inkom 232 ansökningar till ett sammanlagt belopp av 80 mkr.

Av projektansökningarna kom nästan hälften (47 %) från Stockholmsområdet vilket är en ökning jämfört med tidigare år. 7-11 procent kommer från universitets- och högskoleorterna Lund, Malmö, Göteborg och Umeå vardera. Totalt kom ansökningar från 14 olika orter vilket är något färre än föregående år. Det dominerande ämnesområdet var fysiologi/medicin med nästan hälften av ansökningarna (45 %). I Stockholmsområdet finns sedan lång tid de etablerade institutionerna inom fysiologi vid KI /Huddinge och GIH som svarade för 48 st av ämnesområdet fysiologi/medicins totala antal ansökningar (65 %).

Av projektansökningarna hade 59 st (36 %) med kvinnor som huvudsökande vilket är en viss ökning jämfört med föregående år. Av inkomna 35 ansökningar om studiestöd till forskarstuderande avsåg 16 st kvinnor vilket motsvarar (46 %). Av de 26 sökanden till foass tjänsterna var 11 kvinnor, vilket innebär 42 %. Andelen kvinnor som sökt projekt och tjänster har ökat under flera år. Denna tendens verkar nu ha stabiliserats.

Det fördelades 8.1 mkr till 98 projekt och 8.5 mkr till tjänster. Sju nya doktorander och fem nya foasstjänster på ½-tid kunde finansieras. Sedan tidigare finns 16 st doktorander som finansieras med studiestöd vilka fortsätter sina avhandlingsarbeten och fyra ½-tids foass tjänster. Totalt har 23 doktorander och nio ½-tid foasstjänster kunnat stödjas under året. Av dessa har fem disputerat under 2006.

Projektstödet till tre olika huvudämnesområden fördelas enligt en formel som tar hänsyn till antalet sökande och sökta summor. Av beviljade medel tillföll 2.3 mkr ämnesområdet humaniora/samhällsvetenskap, 3.5 mkr fysiologi/medicin/biomekanik och 2.2 mkr traumatologi/rehabilitering. Stöd har även givits till sex idrottsvetenskapliga organisationer med en sammanlagd summa av 260.000 kr. Med motiveringen att de svarar för en väsentlig spridning av forskningskunskap i sina tidskrifter, årsböcker och årliga konferenser.

Informationsverksamhet

Vad gäller informationsinsatser har CIF:

- givit ut årgång 15 av den egna tidning Svensk idrottsforskning. Den kommer ut med fyra nummer årligen. De flesta numren innehåller artiklar från olika vetenskapsområden. Områden som speciellt belysts är rörelse, hälsa och miljö. Ett temanummer har givits ut tillsammans med idrottsforskarna vid Växjö universitet. Även avhandlingar som har idrottsinriktade frågeställningar presenteras. Tidningen försöker hålla en populärvetenskaplig profil för att kunna nå ut till en bredare och idrottsintresserad allmänhet. Merparten av artikel-författarna presenterar projekt som stötts med medel från CIF. Det finns ca 1.800 helårsprenumeranter
- sammanställt forskningsrapport nr 28 . Sammanställningen omfattar 89 projekt som tidigare tilldelats medel och slutförts under år 2005.
- genomfört en tvådagars konferens på GIH i Stockholm 14-15 juni med temat "Tidig specialisering inom idrotten". Vid konferensen medverkade 22 föreläsare av vilka flertalet fått projektstöd från CIF. Konferensen blev mycket uppskattad av de cirka 300 deltagarna, av vilka merparten var idrotts- och ungdomsledare. Konferensen kommer att dokumenteras som ett temanummer i nr 1/2007 av den egna tidskriften.
- genomfört en utvärdering av de forskarstuderanden och forskare som stötts av CIF under 1996-2002. Syftet med undersökningen "Vart tog dom vägen?" var dels att skapa kunskap om gruppen generellt, dels att få visst beslutsunderlag inför framtida fördelningsomgångar. Allmänt kan sägas att gruppen lyckats väl och de flesta kunnat etablera sig som självständiga forskare.
- givit ut ett informationsmaterial som speglar CIF uppgift och verksamhet.
- givit ut en adresskatalog som upptar ca 450 aktiva forskare inom idrottens område. Katalogen sprids gratis.

- informerat allmänheten om idrott och fysisk aktivitet. Dagligen kommer ett stort antal frågor om idrott, motion, hälsa, utrustning, kost m.m. som kansliet har till uppgift att besvara och informera om.

Personal

Under 2006 hade GIH en personal omräknad till heltid motsvarande 83,6 personår. En minskning med knappt 6 personår har skett mellan 2005 och 2006. Den stora minskningen ligger i gruppen amanuens m fl., vilket till stor del beror på att ett projekt, som involverat tidsbegränsad personal, avslutades 2005. Adjunkterna har också minskat i antal men med en förskjutning neråt i åldersgrupper. Minskningen av den administrativa personalen beror till stor del på långtidssjukskrivning och beviljad delpension. Även lektoreerna har minskat något mellan 2005 och 2006 till följd av vakans.

GIH:s enda institution har letts av en prefekt, en kvinna. Dessutom har sex personer under vår- och höstterminen haft ledningsuppdrag motsvarande studierektor. Av GIH:s 58 lärare (professorer, forskarassistenter, lektorer och adjunkter) är 32 disputerade och en har licentiatexamen. Andelen disputerade lärare vid GIH utgör således av 55 % av lärarkåren. En högre andel disputerade lärare än vid de flesta små och medelstora högskolor i landet. Under året har två av GIH:s kvinnliga anställda doktorander disputerat.

Lokalvården har under hela året, liksom under föregående år, bedrivits på entreprenad motsvarande 3,5 tjänster. För bemanning av växel/reception har GIH haft inhyrd personal motsvarande en tjänst. Vidare har en person hyrts in under ca 9 månader från ett dataföretag med motsvarande 50 % av heltid, i syfte att utveckla teknik och säkerhet inom IT-verksamheten. Dessa 4,9 personår ingår inte i redovisningen nedan.

Centrum för Idrottsforskning (CIF) är sedan 2002 administrativt knutet till GIH dock är den personal som är verksam på CIF ej redovisad vad gäller personår.

Tabell 6 GIH:s personal inklusive timlärare, omräknad till heltid (personår) 2006, 2005 och 2004

Befattning	2006	2005	2004
Professor	3,3	3,3	2,3
Högskolelektor	15,4	16,8	17,3
Högskoleadjunkt	18,6	19,8	18,6
Timlärare	6,0	6,0	7,6
Doktorand	3,5	2,4	5,1
Amanuens m fl	9,0	12,9	13,7
Forskarassistent	4,0	3,4	2,3
Teknisk personal	6,1	5,7	6,1
Administrativ personal	13,8	15,3	12,7
Bibliotekspersonal	3,9	3,9	4,0
Totalt	83,6	89,5	89,7

Personalens fördelning på män, kvinnor och åldersgrupper

Tabell 7 Procentuell fördelning kvinnor och män inom grupperna lärare och administration 2004-2006

	År	Kvinnor	Män
Total årsarbetskraft	2006	48 %	52 %
	2005	47 %	53 %
	2004	47 %	53 %
Lektorer och adjunkter	2006	39 %	61 %
	2005	45 %	55 %
	2004	41 %	59 %
Administration	2006	70 %	30 %
	2005	73 %	27 %
	2004	66 %	34 %

GIH har totalt sett haft en jämn könsfördelning under de senaste tre åren. Vid varje nyrekrytering har det övergripande målet, enligt måldokumentet, varit att den skall bidra till att uppnå en jämnare könsfördelning inom de olika kategorierna.

Tabell 8 Åldersfördelning kvinnliga och manliga adjunkter 2004-2006

	År	35-44 år	45-54 år
Adjunkter, kvinnor	2006	36 %	44 %
	2005	12 %	44 %
	2004	15 %	54 %
Adjunkter, män	2006	9 %	66 %
	2005	10 %	60 %
	2004	10 %	71 %

GIH:s redovisning av mål för kompetensförsörjning m m

I enlighet med anvisningar har GIH:s personal indelats i tre kompetensnivåer enligt nedanstående.

Ledningskompetens: rektor, förvaltningschef, prefekt, bibliotekschef, ekonomichef, avdelningschefer.

Kärnkompetens: professorer, lektorer, adjunkter, kvalificerade handläggare, bibliotekarier, intendent, forskare.

Stödkompetens: administrativa assistenter, biblioteksassistenter, institutionssekreterare, expeditivaktmästare/vaktmästare.

En siffermässig redovisning av GIH:s personal indelad i de tre kompetenskategorierna med avseende på ålder, kön och rörlighet återfinns i bilaga 2, tabell 5 a-b.

GIH:s övergripande mål för kompetensförsörjning år 2005 och 2006

GIH har som mål slagit fast att alla som innehar pedagogiska och forskande anställningar ska uppfylla en hög akademisk nivå, vilket bl.a. innebär att det är GIH:s intentioner att bereda anställda adjunkter möjlighet att förvärva 60 poäng i för verksamheten lämpligt akademiskt ämne. Vidare innebär det att det vid nyrekrytering av lärare krävs en akademisk grundexamen med minst 60 poäng i något akademiskt ämne av intresse för GIH:s verksamhet. Det är således GIH:s målsättning att på sikt säkerställa att alla lärartjänster förutsätter doktorsexamen (motsv.) inom relevant ämnesområde.

GIH:s strävan är att all personal ska få möjlighet till fortbildning och vidareutbildning. I samband med rekrytering prövas möjligheten att kompetensutveckla och befordra redan anställd personal för att därefter eventuellt rekrytera på annan nivå. Befordringsmöjligheterna är dock tyvärr ofta begränsade, eftersom vissa funktioner enbart omfattar en à två personer vid en högskola av GIH:s storlek.

Av GIH:s personal är 62 % 45 år eller äldre. I samband med att vakanser uppstår är det GIH:s målsättning att pröva möjligheten att anställa yngre utan att ge avkall på kompetenskravet. Det är dock av stor vikt för GIH att slå vakt om en jämn spridning mellan de olika åldersgrupperna, särskilt vad gäller de olika lärarspecialiteterna, för att bland annat säkra kontinuiteten och kvaliteten.

GIH har kontakt med ett stort antal personer som anlitas i samband med egen personals frånvaro eller för sin specialkompetens. Denna grupp kan vid framtida pensionsavgångar tjäna som en god rekryteringsbas.

Redovisning av i vilken omfattning målen för kompetensförsörjningen för 2006 uppnåtts samt planerade åtgärder inför 2007

GIH har under de senaste åren genomfört inventeringar av lärarbehovet vad gäller kompetens, kompetensutveckling och nyrekrytering. För att säkra kvaliteten strävar GIH som nämnts efter att all lärarpersonal ska ha en så hög akademisk utbildning som möjligt. I samband med nyanställningar är det GIH:s intention att i första hand rekrytera personer med lektorskompetens, detta kan bli särskilt aktuellt att beakta för år 2007 på grund av förändringar kring lärarutbildningen.

GIH har en förhållandevis liten förvaltning, där en del arbetstagare har ett ganska brett fält att arbeta inom, vilket kräver specialkunskaper inom flera områden. Med tanke på att kraven på myndigheterna ökar vad avser redovisning, analyser och inte minst kvalitetssäkringen måste GIH långsiktigt planera för att säkra kompetensförsörjningen i administrationen. Den administrativa personalen har under 2006 deltagit i ett antal kompetenshöjande konferenser och seminarier inom ekonomi, arbetsrätt och studiedokumentation. Deltagande i nätverksträffar har uppmuntrats särskilt. Inför 2007 planeras samma aktiviteter för den administrativa personalen dock med viss fördjupning inom en del områden bland annat inom arbetsrätten och arkiv/registratur.

GIH:s mål för en jämnare könsfördelning bland nyrekryterade lärare inom samtliga lärarkategorier för perioden 2005-2008

Under 2006 upprättade GIH en ny jämställdhetsplan för perioden 2006-08-01—2007-07-31 med det övergripande målet att genom aktiva insatser främja både en kvantitativ och en kvalitativ jämställdhet samt att alla beslutsprocesser inom GIH ska präglas av hög medvetenhet om detta.

GIH har under de senaste åren haft en förhållandevis jämn könsfördelning inom lärargruppen förutom inom professorsgruppen där GIH helt saknar kvinnor. GIH har fastställt att såsom sitt mål för perioden 2005-2008 uppnå en jämnare könsfördelning inom professorsgruppen samt att i samband med nyrekrytering av lärarpersonal alltid beakta jämställdhetsaspekten.

Redovisning av hur och i vilken omfattning målen för en jämnare könsfördelning bland nyrekryterade lärare inom alla lärarkategorier uppnåtts

Under 2005 beslutade rektor om en särskild satsning på stöd till vetenskaplig meritering av kvinnliga lektorer i syfte att bredda den akademiska basen för kommande professorsrekryteringar. Satsningen fortsatte även under 2006. En särskild administrativ resurs knöts till gruppen. Rektor beslutade också att vid nyrekrytering av professorer skall målet om en jämnare könsfördelning beaktas särskilt. Någon nyrekrytering av professorer har inte skett under 2006. Uppföljningen av jämställdhetsarbetet sker efter överlämnandet av årsredovisningen. I rektors ledningsgrupp diskuteras hur de olika återrapporteringskrav i regleringsbrevet har uppfyllts samt vilka åtgärder som bör vidtas i fall målen inte uppnåtts.

Under 2006 har GIH särskilt stöttat de kvinnliga lektorer i deras forskningsverksamhet bland annat genom att anställa särskild skrivhjälp.

GIH:s enda institution leds av en kvinnlig prefekt och av de sex personer som har ledningsuppdrag motsvarande studierektor är två kvinnor.

Redovisning av antal forskarassistenter

År 2006 har sju individer varit anställda som forskarassistenter. År 2005 hade GIH fyra individer anställda som forskarassistenter, år 2004 var antalet tre och år 2003 var antalet två. En ökning som är helt i linje med GIH:s målmedvetna och långsiktiga satsning inom forskningsverksamheten.

Redovisning av GIH:s omställningsarbete

GIH har som policy att använda de särskilda TA-medlen för lokalt omställningsarbete (RALS 2001) för särskilda rehabiliteringsinsatser, kompetensutveckling samt för åtgärder i samband med kommande generationsväxlingar. Under 2006 har medlen använts till personalens kompetensutveckling, rehabiliteringsinsatser samt finansiering av beviljad delpension.

Handlingsplan för att främja etnisk mångfald bland GIH:s anställda och studenter

GIH har som policy att vara en högskola och arbetsplats för alla, oavsett kön, social och etnisk bakgrund. Detta uttrycks i måldokumentet bland annat genom att GIH skall vara en attraktiv arbetsplats i Sverige och internationellt, med god arbetsmiljö för såväl studenter som personal.

GIH har under ett flertal år haft utländska gästforskare knutna till högskolans forsknings-grupper liksom ett antal doktorander och projektanställda med utländsk bakgrund.

I samband med varje nyrekrytering av personal uppmärksammas och prövas möjligheterna att öka den etniska mångfalden vid GIH.

Redovisning av personalens åldersstruktur, könsfördelning, rörlighet samt sjukfrånvaro år 2006

Indelning i kompetens kategorier

I tabell 5 a-c i bilaga 2 redovisas siffermaterial innehållande de 121 individer som varit anställda under år 2006. I denna redovisning har hänsyn inte tagits till om tjänstgöringen varit på hel- eller deltid eller om anställningen omfattat hela året eller delar av året.

Fördelning kvinnor och män

De övergripande målen för GIH:s jämställdhetsarbete finns inskrivna i GIH:s jämställdhetsplan och Anställningsordning. Av dessa framgår att GIH skall sträva efter en jämnare könsfördelning bland de anställda genom att främja rekrytering av underrepresenterat kön. Således prövas jämställdhetsaspekten noggrant vid varje nyrekrytering.

GIH har under de senaste fem åren haft en förhållandevis jämn könsfördelning inom samtliga lärarkategorier med undantag för professorsgruppen. I denna kategori har ingen nyrekrytering skett under året. Dock är målet att vid nyrekrytering av övriga lärare bevara och förbättra rådande jämställdhet samt att vid nyrekrytering av professorer särskilt uppmärksamma jämställdhetsaspekten. Uppföljningen av jämställdhetsarbetet sker årligen i anslutning till arbetet med årsredovisningen.

Av de ovan nämnda 121 anställda vid GIH under år 2006 var 56 kvinnor och 65 män.

Åldersfördelning

Av de anställda inom kärnkompetensgruppen befann sig 20 % i åldersgruppen 35-44 år och 26 % i åldersgruppen 45-54 år.

Rörlighet

En obetydlig rörlighet har skett i förhållande till år 2005 inom kärnkompetenskategorin dvs en minskning med 2 kvinnor och en man.

De anställdas sjukfrånvaro

Den totala sjukfrånvaron i procent av tillgänglig arbetstid, under år 2006 var 1,8 % (2,6 %) För den kvinnliga personalen var sjukfrånvaron 2,6 % (3,5 %) och för den manliga 1,0 % (1,8 %). Inom parentes anges siffrorna för 2005.

Sjukfrånvaron består till en mycket stor del av ett fåtal långtidssjukskrivningar (ca 63 %). I dessa fall har lämpliga rehabiliteringsåtgärder vidtagits d v s kontakt med företagshälsovården, anpassning av arbetsuppgifter samt uppföljande samtal.

En detaljerad redovisning av sjukfrånvaron för 2006 och jämförelsematerial för 2005, i enlighet med förordning (2000:605) om årsredovisning och budgetunderlag, finns redovisade i tabell 8.

Tabell 8 Redovisning av sjukfrånvaron 2005 och 2006

	2006	2005
Nyckeltal 1:		
Total sjukfrånvaro i % av tillgänglig arbetstid	1,8 %	2,6%
Antal årsarbetare	84 st	90 st
Nyckeltal 2:		
Långtidssjukfrånvaro (60 kalenderdagar) i förhållande till total sjukfrånvaro	63,1 %	72,9% av sjukfrånvaro
(Långtidssjukfrånvaro (60 kalenderdagar) i förhållande till tillgänglig tid)	1,2 %	1,9% av tillgänglig tid
Nyckeltal 3:		
Kvinnors sjukfrånvaro i % av tillgänglig arbetstid	2,6 %	3,5%
Antal kvinnliga årsarbetare	40 st	42 st
Nyckeltal 4:		
Mäns sjukfrånvaro i % av tillgänglig arbetstid	1,0 %	1,8%
Antal manliga årsarbetare	44 st	48 st
Nyckeltal 5:		
Sjukfrånvaro för åldersgruppen 29 år eller yngre i % av tillgänglig arbetstid för den åldersgruppen	0,2 %	28,3%
Nyckeltal 6:		
Sjukfrånvaro för åldersgruppen 30-49 år i % av tillgänglig arbetstid för den åldersgruppen	1,7 %	1,7%
Nyckeltal 7:		
Sjukfrånvaro för åldersgruppen 50 år eller äldre i % av tillgänglig arbetstid för den åldersgruppen	2,1 %	2,0%

Åtgärder för att förbättra personalens hälsa

Personalen på GIH har, jämfört med övriga anställda inom offentlig eller privat verksamhet, låg sjukfrånvaro. Flera faktorer kan ha bidragit till detta. Inom högskolan finns en omfattande kompetens om fysisk aktivitet, kostvanor och motion. Lokalitetserna erbjuder stora möjligheter till friskvårdsaktiviteter av olika slag. Personalen har möjlighet att använda 1.5 timme i veckan av sin arbetstid till fysisk aktivitet. Det utgår också subvention om 850 kr/ per person och år till aktiviteter utanför högskolan, som enligt skattemyndigheten inte är föremål för förmånsbeskattning. Flera medarbetare deltar i studenternas friskvårdsprojekt med bl.a. syftet att förbättra deltagarnas kondition

Olympic Performance Centre

För att ur GIH:s perspektiv både stärka GIH:s insatser gentemot den tillämpade idrotten men samtidigt också stärka samverkan med Kungliga Tekniska Högskolan (KTH) också beläget i anslutning till Lill Jansskogen (där GIH och andra idrottsliga aktiviteter och organisationer förekommer) så påbörjades från 1 januari 2006 ett forsknings- och utvecklingssamarbete med KTH och Sveriges Olympiska Kommitté (SOK). Arbetsnamnet för detta samarbete i form av en i akademiska sammanhang känd arbetsform – centrumbildning är, "Olympic Performance Centre" (OPC). GIH är "värdmyndighet" för denna centrumbildning. De tre organisationerna GIH, KTH och SOK satsar minst 500 tkr vardera per år under tre år på att genom en nära samverkan försöka lösa ur såväl idrottens som forskarnas perspektiv intressanta idrottsliga problem. OPC:s verksamhet styrs av en styrelse bestående av representanter från var och en av parterna. Från GIH:s sida har prefekt och rektor hittills ingått i denna styrelse. Det första halvåret ägnades åt att genom litteraturstudier och olika hearings, möten och forskarträffar närmare försöka bestämma inriktning på verksamheten. I början av hösten kom parterna överens om en mer detaljerad verksamhetsplan som sedan låg till grund för rekryteringen av en för ändamålet tidsbegränsat anställd föreståndare.

Med början från 1 oktober kom Tekn Dr Martin Eriksson på plats som föreståndare och påbörjade då det av styrelsen utstakade arbetet med att identifiera lämpliga konkreta delprojekt som på det stora hela har startats upp först efter årsskiftet. De ekonomiska transaktionerna i OPC har under det första året därför begränsat sig till att avlöna två seniora forskare för deras utredningsarbete under våren samt föreståndaren för årets tre sista månader. Därtill tillkommer smärre kostnader för utlägg i samband med resor, seminarier och dylikt. Det mest konkreta resultatet under detta första verksamhetsår är tvåfalt. Dels har en ordentlig grund för det fortsatta arbetet lagts i form av rekrytering och preliminär uppstart av konkret verksamhet under de följande åren. Dels har de tre organisationerna på högsta ledningsnivå kommit varandra mycket nära och skapat förtroendefulla relationer vilka sannolikt kommer att få "spin-off" effekter också vid sidan av samarbetet inom ramen för OPC. Samverkan mellan KTH och GIH har under år 2006 t.ex. fördjupats också på området kring IT-infrastruktur samt IT-pedagogik.

En ny utbildnings- och examensstruktur

De insatser som GIH har genomfört inför införandet av ny utbildnings- och examensstruktur har varit

- information och diskussion om reformen i styrelsen, berörda nämnder, institutionsrådet och bland personalen,
- deltagande i nationella konferenser och seminarier i ämnet,
- beslut om hur implementeringen av reformen skall gå till samt utseende av ansvariga för olika faser i processen.

Rektor har tillsatt en särskild exekutiv grupp som skall ansvara för utarbetande av anvisningar för utformande av utbildnings- och kursplaner samt utgöra en diskussionspart för lärarna under skrivarbetet.

GIH förbereder en ansökan om rätten att utfärda mastersexamen i ämnet Idrott.

Ekonomi 2006¹

Intäkter av anslag

Grundutbildningsanslag 16 B 25:57 ap 1

Som nämns i tidigare avsnitt har GIH under året haft 439 (495) helårsstudenter. Av dessa studerade 395 (450) helårsstudenter på GIH:s egna program och kurser. På uppdrag från Lärarhögskolan har GIH utbildat 44 (45) helårsstudenter. Utöver detta har 2 (en) studenter gått på uppdragsutbildning från Försvarsmakten.

I nedanstående uppställning redovisas intäkterna från grundutbildningsanslaget fördelat per utbildningsområde.

Tabell 9 Intäkt per utbildningsområde 2006

	Antal	Intäkt från grundutbildningsanslaget (tkr)
Idrott (helårsstudent)	320	30 575
Idrott (helårsprestation)	276	12 197
Undervisning (helårsstudent)	40	1 302
Undervisning (helårsprestation)	38	1 439
Samhällsvetenskap (helårsstudent)	35	618
Samhällsvetenskap (helårsprestation)	36	628
<i>Helårsprestationer över "taket" i Idrott</i>	23	-1 043
Summa intäkt av grundutbildningsanslag		45 716

Beräkningen ovan för räkenskapsåret 2006 innebär att GIH når över det s.k. taket. Detta innebär att motsvarande ca 23 helårsprestationer i idrott ej ersätts inom takbeloppet.

Övriga anslag

Förutom anslaget för grundutbildning har GIH erhållit medel från anslaget för forskning och konstnärligt utvecklingsarbete vid vissa högskolor 16 B 25:75, ap 20 på 22 301 (21 590) tkr. I anslaget ingår även anslag till Centrum för idrottsforskning (CIF) som från och med 2002 överfördes från Karolinska Institutet till GIH. CIF:s anslag uppgår till 6 287 (6 157) tkr. Anslaget har i sin helhet använts till projektbidrag för idrottsforskning. GIH:s del av anslaget uppgår till 16 014 (15 433) tkr.

I regleringsbrev för 2006 har regeringen föreskrivit att GIH (i likhet med övriga universitet och högskolor) ej helt får utnyttja tilldelat anslag för 2005. För GIH's del motsvarar indraget belopp 130 tkr. Beloppet, inklusive ränta, har betalats till Statsverkets checkräkning under 2006.

¹ Siffrorna inom parentes avser räkenskapsåret 2005

Intäkter av avgifter och ersättningar

Intäkter från andra universitet och högskolor

Som framgår av den tidigare beskrivningen genomför GIH utbildning för Lärarhögskolans räkning. Under året 2006 har 44 (45) helårsstudenter varit knutna till GIH:s program. Enligt avtal med Lärarhögskolan har detta givit intäkter på 5 300 (4 856) tkr.

Utbildningen för försvaret under året gav intäkter på 140 (66) tkr.

Intäkter uppdragsutbildning

Under året har GIH genomfört viss uppdragsutbildning. Dessa har givit intäkter på 333 (291) tkr.

Avgiftsbelagd verksamhet

Nedan särredovisas den avgiftsbelagda verksamheten.

Tabell 10 Avgiftsbelagd verksamhet

Resultatområde	Överskott/ underskott t.o.m 2004	Överskott/ underskott 2005	Intäkter 2006	Kostnader 2006	Ack. över/ underskott utg 2006
<i>Uppdragsverksamhet</i>					
Beställd utbildning	0	-500	5 540	-5 040	0
Uppdragsutbildning	0	-10	333	-323	0
Uppdragsforskning	0	0	0	0	0
Summa		-510	5 873	-5 363	0

1) Under 2005 tecknade Lärarhögskolan avtal med GIH, Konstfack och Kungliga Musikhögskolan avseende erättning för beställd utbildning. Avtalet innebär att GIH under år 2006 täcker ackumulerade underskottet i den beställda utbildningen.

Hysesintäkter

Förutsättningarna för uthyrning av GIH:s lokaler har varit fortsatt goda även under 2006 med bruttointäkter om 2 452 (3 190) tkr. Minskningen beror på en medveten restriktiv uthyrning på dagtid. GIH ser denna verksamhet som ett utbyte med det omgivande samhället där forskning och idéer kring idrott och folkhälsa sprids.

Bidrag

Under denna rubrik återfinns bidrag motsvarande nedlagda kostnader inom olika projekt på 10 545 (11 078) tkr som GIH har genomfört under året. Ej förbrukade bidrag finns redovisade i balansräkningen, dessa upp gick till 7 717 (7 578) tkr. Se redovisningsprinciper för resultat och balansräkning, sid 44, samt not 15 och 16.

Bland intäkterna för bidrag till olika projekt märks främst medel från AstraZeneca, Europeiska Fotbollsförbundet (UEFA), Sveriges Riksidrottsförbund (RF), Centrum för idrottsforskning (CIF), Vetenskapsrådet, Vägverket, Landstinget i Stockholms län, KTH och Sveriges Olympiska kommitté.

Från 2005 omklassificerades den del av bidraget från RF som avser CIF:s driftkostnader. Från att tidigare redovisats under rubriken Intäkter av avgifter och ersättningar redovisas dessa kostnader nu under rubriken bidrag. Se not 3. Detta bidrag täcker CIF:s kostnader för bl. a administration, styrelse för vetenskapligt råd, kostnader för egna konferenser samt drift av tidningen Svensk idrottsforskning.

Ränteintäkter

En högre likviditet under året tillsammans med högre räntesatser på räntekontot, har fört med sig något ökade ränteintäkter. Ränteintäkterna främst från räntekontot i Riksgäldskontoret uppgick till 677 (550) tkr.

Kostnader

Personalkostnader

Personalkostnaderna för året uppgår till 49 860 (47 803) tkr. Ökningen avser främst ökade lönekostnader och arbetsgivaravgifter. Detta beror på retroaktiva löner, som en konsekvens av att avtalen med personalorganisationerna inte följde budgetåret och blev kraftigt försenade.

Lokalkostnader

Lokalkostnaderna, bland annat bestående av hyror och kostnader för städning uppgick under året till 16 258 (16 393) tkr.

Övriga driftkostnader

Övriga driftkostnader uppgår till 16 089 (15 379) tkr. Ökningen beror främst på utveckling inom IT-området där GIH's servrar ersatts med s.k. virtuella servrar. Kostnaden för verksamhetsförlagd utbildning (VFU) har också ökat.

Avskrivningar

GIH:s anläggningstillgångar skrevs under året av med 2 166 (2 031) tkr. Ökningen beror på en högre investeringsvolym innevarande år.

Finansiella kostnader

Bokförda räntekostnader uppgick till 96 (78) tkr. Räntekostnaderna avser främst räntor på GIH:s lån i Riksgäldskontoret. Lånen avser finansiering av investeringar i anläggningstillgångar framför allt i dator- och forskningsutrustning och inventarier.

Verksamhetsutfall och årets kapitalförändring

GIH:s kostnader fördelade på verksamheter framgår i nedanstående uppställning (tkr).

I tabellen har kostnader och intäkter fördelats på GIH:s verksamheter. Kostnaderna för den anslagsfinansierade forskningen uppgår till 15 805 (14 130) tkr och för den externfinansierade forskningen till 8 230 (12 736) tkr.

Tabell 11 Redovisning av kostnader och intäkter per verksamhet

Grundläggande högskoleutbildning	2006					2005					2004				
	Grundut- bildning enl regl. brev	Uppdragsverksamhet		Forskning och forskar- utbildning	Summa	Grundut- bildning enl regl. brev	Uppdragsverksamhet		Forskning och forskar- utbildning	Summa	Grundut- bildning enl regl. brev	Uppdragsverksamhet		Forskning och forskar- utbildning	Summa
		Beställd utbildning	Uppdrags- utbildning				Beställd utbildning	Uppdrags- utbildning				Beställd utbildning	Uppdrags- utbildning		
Verksamhetens intäkter															
Intäkter av anslag	45 479	0	0	16 014	61 493	44 529	0	0	15 344	59 873	44 098	0	0	14 973	59 071
Intäkter avgifter och ersättningar	5 100	5 440	333	307	11 180	4 352	4 922	291	934	10 499	6 063	6 812	689	0	13 564
Intäkter av bidrag	2 819	0	0	7 726	10 545	3 312	0	0	7 766	11 078	80	0	0	11 706	11 786
Finansiella intäkter	380	100	0	197	677	289	80	0	181	550	309	80	42	212	643
<i>Summa intäkter</i>	53 778	5 540	333	24 244	83 895	52 482	5 002	291	24 225	82 000	50 550	6 892	731	26 891	85 064
Verksamhetens kostnader															
Kostnader för personal	-33 005	-2 910	-308	-13 637	-49 860	-30 421	-3 157	-286	-13 939	-47 803	-30 537	-3 997	-422	-12 666	-47 622
Kostnader för lokaler	-11 394	-1 200	0	-3 664	-16 258	-9 134	-1 350	0	-5 909	-16 393	-10 245	-1 399	-148	-4 605	-16 397
Övriga driftkostnader	-9 274	-750	-10	-6 055	-16 089	-11 558	-800	-10	-3 011	-15 379	-9 489	-1 266	-134	-9 238	-20 127
Finansiella kostnader	-67	0	0	-29	-96	-29	-24	0	-25	-78	-38	-30	-2	-34	-104
Avskrivningar	-1 331	-180	-5	-650	-2 166	-1 185	-171	-5	-670	-2 031	-1 391	-200	-25	-795	-2 411
<i>Summa kostnader</i>	-55 071	-5 040	-323	-24 035	-84 469	-52 327	-5 502	-301	-23 554	-81 684	-51 700	-6 892	-731	-27 338	-86 661
Verksamhetsutfall	-1 293	500	10	209	-574	155	-500	-10	671	316	-1 150	0	0	-447	-1 597
<i>Transfereringar</i>															
Medel som erhållits från statsbudgeten															
för finansiering av bidrag	237	0	0	2 702	2 939	247	0	0	4 078	4 325	227	0	0	3 389	3 616
Övr. erh. medel för finansiering bidrag	0	0	0	10 642	10 642	0	0	0	10 427	10 427	0	0	0	9 302	9 302
Lämnade bidrag	-237	0	0	-13 344	-13 581	-247	0	0	-14 505	-14 752	-227	0	0	-12 691	-12 918
Saldo	0	0	0	0	0	0	0	0	0	0	0	0	0	0	0
Årets kapitalförändring	-1 293	500	10	209	-574	155	-500	-10	671	316	-1 150	0	0	-447	-1 597

Årets kapitalförändring

Årets verksamhet gav en kapitalförändring på minus 574 tkr. Denna förklaras dels av ett underskott i verksamhetsgrenen Grundutbildning på 1 293 tkr dels ett överskott i verksamhetsgrenen Uppdragsverksamhet på 510 tkr dels ett överskott i verksamhetsgrenen Forskning och forskarutbildning på 209 tkr.

I budget för 2006 räknade GIH med en budget i balans d.v.s. med lika stora intäkter som kostnader. Förutom ordinarie driftsbudget räknade vi med kostnader, beslutade av styrelsen på ca 2 000 tkr utanför budget, som skulle tas ifrån myndighetskapitalet. Dessa kostnader avser verksamheter inom marknadsföring och profilskapande åtgärder, bl.a ny logotyp i samband med myndighetens namnändring. Andra verksamheter som budgeterats på myndighetskapitalet avser arbete inom Bolognaprocessen samt LIKA-projektet (se sidan 54).

Totalt har 1 836 tkr tagits från myndighetskapitalet. Med årets negativa kapitalförändring på - 574 tkr innebär det att budgeterade medel på ca 1 200 tkr inte belastat budget i samma utsträckning som tidigare planerats.

Vad avser utbildningsuppdraget har GIH kommit över det så kallade taket. Överskottet för 2006 motsvarar ca 23 helårsprestationer i idrott eller 1 043 tkr. Av dessa kan GIH endast spara motsvarande 94 tkr i helårsprestationer till kommande år inom takbeloppet. Se sidan 43.

Behållningen på räntekontot har minskat med ca 565 tkr.

RESULTATRÄKNING

(tkr)

		2006-01-01-- 2006-12-31	2005-01-01-- 2005-12-31
Verksamhetens intäkter			
Intäkter av anslag	Not 1	61 493	59 873
Intäkter avgifter och ersättningar	Not 2	11 180	10 499
Intäkter av bidrag	Not 3	10 545	11 078
Finansiella intäkter	Not 4	677	550
<i>Summa intäkter</i>		83 895	82 000
Verksamhetens kostnader			
Kostnader för personal	Not 5	-49 860	-47 803
Kostnader för lokaler		-16 258	-16 393
Övriga driftkostnader		-16 089	-15 379
Finansiella kostnader	Not 4	-96	-78
Avskrivningar	Not 6	-2 166	-2 031
<i>Summa kostnader</i>		-84 469	-81 684
Verksamhetsutfall		-574	316
Transfereringar			
	Not 7		
Medel som erhållits från statsbudgeten för finansiering av bidrag		2 939	4 325
Övriga erhållna medel för finansiering av bidrag		10 642	10 427
Lämnade bidrag		-13 581	-14 752
<i>Saldo</i>		0	0
Årets kapitalförändring	Not 8	-574	316

BALANSRÄKNING

(tkr)

		2006-12-31	2005-12-31
TILLGÅNGAR			
Immateriella anläggningstillgångar			
	Not 6		
Dataprogram		0	0
<i>Summa immateriella anläggningstillgångar</i>		0	0
Materiella anläggningstillgångar			
	Not 6		
Förbättringsutgifter på annans fastighet		502	426
Maskiner, Inventarier, Installationer m.m		3 970	2 970
<i>Summa materiella anläggningstillgångar</i>		4 472	3 396
Fordringar			
Kundfordringar		1 214	126
Fordringar hos andra myndigheter		2 509	1 585
<i>Summa fordringar</i>		3 723	1 711
Periodavgränsningsposter			
	Not 9		
Förutbetalda kostnader		3 965	3 920
Upplupna bidragsintäkter		126	317
<i>Summa periodavgränsningsposter</i>		4 091	4 237
Avräkning med statsverket	Not 10	0	-130
Kassa och bank			
	Not 11		
Behållning räntekonto i Riksgäldskontoret		30 102	30 667
Kassa, bank		15	23
<i>Summa kassa och bank</i>		30 117	30 690
Summa tillgångar		42 403	39 904
SKULDER OCH EGET KAPITAL			
Myndighetskapital			
Balanserad kapitalförändring	Not 12	20 035	19 719
Periodens kapitalförändring enl resultaträkningen	Not 8	-574	316
<i>Summa myndighetskapital</i>		19 461	20 035
Skulder mm			
Lån hos Riksgäldskontoret	Not 13	4 370	3 280
Skulder till andra myndigheter		1 786	1 787
Leverantörsskulder		1 300	1 098
Övriga skulder		2 302	2 185
Depositioner		46	46
<i>Summa skulder m.m.</i>		9 804	8 396
Periodavgränsningsposter			
	Not 15		
Upplupna kostnader		5 311	3 895
Oförbrukade bidrag	Not 16	7 717	7 578
Förutbetalda hyror		110	0
<i>Summa periodavgränsningsposter</i>		13 138	11 473
Summa kapital och skulder		42 403	39 904

ANSLAGSREDOVISNING

(tkr)

Redovisning mot statsbudgetens utgiftsanslag							
Anslag	Benämning	Ingående överföringsbelopp	Årets tilldelning enligt regleringsbrev	Indragning	Totalt disponibelt belopp	Utgifter 2006-01-01--2006-12-31	Utgående överföringsbelopp
16 B 25:57 ap 1	Takbelopp grundutbildning (ram)	0	45 716 000	0	45 716 000	45 716 000	0
16 B 25:75 ap 20	Forskning och konstnärligt utvecklingsarbete vid vissa högskolor (ram)	89 000	16 013 926	-89 000	16 013 926	16 013 926	0
		<u>41 000</u>	<u>6 287 074</u>	<u>-41 000</u>	<u>6 287 074</u>	<u>6 287 074</u>	<u>0</u>
	Summa	130 000	22 301 000	-130 000	22 301 000	22 301 000	0
Total		130 000	68 017 000	-130 000	68 017 000	68 017 000	0

Redovisning mot inkomsttitel

GIH har inget att redovisa mot inkomsttitel 2006.

Bemyndiganden och finansiella villkor

GIH har tillgång till ett räntekonto i Riksgäldskontoret. Kreditrymmets storlek är 6 794 tkr.

GIH disponerar en låneram på 12 000 tkr för finansiering av anläggningstillgångar som används i verksamheten.

Anslaget för forskning och konstnärligt utvecklingsarbete vid vissa högskolor 16 B 25:75, ap 20

GIH disponerar tillsammans med Centrum för idrottsforskning, anslaget 16 B 25:75 ap 20 för forskning och konstnärligt utvecklingsarbete vid vissa högskolor (ram). Anslaget fördelas med 16 014 tkr till GIH och med 6 287 tkr till Centrum för Idrottsforskning .

Indragning av anslag

I regleringsbrev för 2006 föreskrivs att GIH högst får avräkna 21 460 tkr på anslaget för forskning och konstnärligt utvecklingsarbete vid vissa högskolor 2005. Mellanskillnaden 130 tkr utgör ett anslagssparande som har inbetalats till statsverkets checkräkning 23 mars 2006.

I enlighet med regleringsbrevet för 2007 skall universitet och högskolor ej lämna en finansieringsanalys i årsredovisningen för såväl 2006 som 2007.

Underlag för beräkning av grundutbildningsanslag för budgetåret 2006

(tkr)

Belastning på anslaget för grundutbildning 2006

Utnyttjat takbelopp och eventuellt utnyttjat anslagssparande för grundläggande högskoleutbildning

1a. Under 2006 genomförda hst och hpr inom 2006 års takbelopp enl bilaga 2

1b. Eventuella decemberprestationer från 2005 som ryms inom tilldelade anslagsmedel

2a. Eventuellt utnyttjande av under tidigare budgetår uppkommet anslagssparande, eller

2b. eventuellt utnyttjande av tidigare sparade helårsprestationer.

Summa takbelopp

	45 716
	0
	0
	0
Summa takbelopp	45 716
Årets anslagsbelastning avseende eventuella särskilda åtaganden	0
Summa prognostiserad anslagsbelastning grundutbildning	45 716

Årets anslagsbelastning avseende eventuella särskilda åtaganden

Summa prognostiserad anslagsbelastning grundutbildning

Ersättning för helårsprestationer för december 2005 som tidigare ej ersatts inom takbeloppet 720 000 kronor

Redovisning av antal helårsstudenter (HST), helårsprestationer (HPR) samt redovisning av intäkter på grundutbildningsanslaget. Utfall avseende perioden 2006-01-01 -- 2006-12-31

Utbildningsområden	A	B	C	D	E	F	G	H	I	J
	Utfall HST	Utfall HPR	HST Ersättn (tkr)	HPR Ersättn (tkr)	Nätuniv. utfall HST	Nätuniv. utfall HPR	Nätuniv. HST Ersättn. (tkr)	Nätuniv. HPR Ersättn. (tkr)	Beräknad tot ersättn C+D+G+H	Takbeloppet enl RB (tkr)
Idrott	314	275	30 001	12 178	6	1	574	19	42 772	
Undervisning	40	38	1 302	1 439	0	0	0	0	2 741	
Samhällsvetensk	35	36	618	628	0	0	0	0	1 246	
Summa	389	349	31 921	14 245	6	1	574	19	46 759	45 716

Lärosätet har tidigare uppkommet anslagssparande motsvarande 0 kronor

Lärosätet har tidigare sparade helårsprestationer motsvarande 4 478 000 kronor

Redovisningen visar att lärosätet kommer över takbeloppet med motsvarande 1 043 000 kronor

Redovisning av grundutbildningen

A. Tillgängliga medel (inklusive beslutad tilläggsbudget)	
Årets takbelopp (tkr)	45 716
Ev. ingående anslagssparande (tkr)	0
Summa (A)	45 716
B. Utfall totalt för grundutbildningen	
Ersättning för HPR från december 2005	
Årets utfall; ersättning HST+HPR (tkr)	45 716
Ev. utnyttjande av tidigare sparade HPR (tkr)	0
Summa (B)	45 716
Summa (A-B)	0

Tabell. Anslagssparande	
Totalt utgående anslagssparande (A-B)	0
Minskat med anslagssparande över 10 % av takbeloppet.	0
Summa	0

Tabell, Sparade helårsprestationer	
Ingående värde av sparade HPR (tkr)	4 478
- Ev. utnyttjande av tidigare sparade HPR (tkr) under 2006	0
+ Ev. sparade HPR under 2006 (tkr)	1 043
Summa	5 521
10 % av takbeloppet 2006 enligt regleringsbrev (tkr)	-4 572
Utgående värde av sparade HPR (tkr)	4 572

Redovisnings- och värderingsprinciper

Tillämpade redovisningsprinciper

Årsredovisningen är upprättad i enlighet med förordningen (2000:605) om årsredovisning och budgetunderlag, anslagsförordningen (1996:1189) och förordningen (1993:1153) om redovisning angående studier m.m. vid universitet och högskolor.

GIH:s redovisning följer god redovisningssed såsom den kommer till uttryck i förordningen (2000:606) om myndigheters bokföring.

Avskrivningar på anläggningstillgångar

Som anläggningstillgång definieras anskaffning där det sammanlagda anskaffningsvärdet är större än 10 000 kronor och livslängden är längre än tre år. Objekt som utgör en fungerande enhet och vars sammanlagda anskaffningsvärde uppgår till 10 000 klassificeras även de som anläggningstillgång. Anläggningstillgångar redovisas till anskaffningsvärde med avdrag för ackumulerade avskrivningar enligt plan.

I resultaträkningen belastas rörelseresultatet med avskrivningar enligt plan, vilka beräknas på ursprungliga anskaffningsvärden och baseras på tillgångarnas bedömda ekonomiska livslängd, varvid följande avskrivningstider tillämpas:

Immateriella anläggningstillgångar	3 år
Datorer och elektronikutrustning	3 år
Inredningsinventarier	5 år
Kontorsmaskiner	5 år
Telefonväxel	10 år
Bild- och ljudutrustning	5 år
Gymnastikredskap/laboratorieutrustning	5 år
Förbättringsutgift på annans fastighet	5 år

Fordringar

Fordringar upptas till det belopp, som efter individuell bedömning beräknas bli betalt. Kundfordringar hanteras i manuell reskontra.

Leverantörsskulder

Leverantörsskulder hanteras leverantörsreskontra i Agresso. Samtliga skulder är bokförda.

Pågående projekt och övriga medel

Oförbrukade erhållna projektbidrag redovisas under rubriken, ”Oförbrukade bidrag”, i balansräkningen.

För projekt som pågår ”matchas” intäkterna mot de kostnader som bokförts. Detta innebär att projekten inte påverkar GIH:s kapitalförändring i resultaträkningen.

Nedlagda kostnader avseende pågående projekt, bokförs på projektet. Motsvarande intäkter periodiseras löpande i redovisningen.

Projekt som redovisar underskott vid bokslutet finns bokförda som upplupna bidragsintäkter under periodavgränsningsposter på balansräkningens tillgångssida.

Stiftelser

Till följd av stiftelselagen som trädde i kraft den 1 januari 2001 ombildades GIH:s samtliga donationsfonder till stiftelser. I balansräkningen under posten skulder redovisas stiftelsernas utdelningsbara medel. Dessa består främst av återbetalda stipendiemedel.

Semesterlöneskuld

Semesterlöneskuld per 31 december, 2006 är bokförd. Semesterlöneskulden är beräknad i lönesystemet och omfattar lönekostnad inkl lönekostnadspålägg för ej uttagna semesterdagar.

Byte av redovisningsprincip

Ekonomistyrningsverket har beslutat att de utbildningsbidrag som universitet och högskolor betalar ut till forskarstuderande skall omklassificeras till övrig personalkostnad från att före 2005-01-01 redovisats som transferering i resultaträkningens transfereringsavsnitt.

Från och med 2005 har den del av bidraget från Riksidrottsförbundet som avser Centrum för Idrottsforskningens driftkostnader omklassificeras. Från att tidigare redovisats under rubriken, "Intäkter av avgifter och ersättningar" redovisas dessa kostnader under rubriken bidrag.

I enlighet med regleringsbrevet för 2007 skall universitet och högskolor ej lämna en finansieringsanalys i årsredovisningen för såväl 2006 som 2007.

Enligt regleringsbrev för 2006 bilaga 43, har tabellen – Väsentliga uppgifter – fått ett nytt utseende.

Redovisning av styrelseledamöternas ersättningar och uppdrag

Simon Birging	14.167:-	
Mats Ericson		
Elisabet Gustafson	18.000:-	Styrelsen för Svensk Barnkirurgisk förening
Mai-Lis Hellénus	17.250:-	Ledamot i Vetenskapliga rådet, KPL, Centrum för Klinisk Prövning av Livsmedel, Uppsala universitet Ordförande SBU-utredning om förskrivning av fysisk aktivitet Ledamot i forskningsnämnden, SNF, Swedish Nutrition Foundation
Lennart Karlberg	18.250:-	
Britt Källström	18.250:-	
Bo Lundgren	17.750:-	Ekonomistyrningsverkets råd
Bo Lundquist	33.000:-	ACSC: Styrelseordförande H&M: Styrelseledamot Djurgårdens Fotboll: Styrelseordförande MZ Holding AB Teknikmagasinet AB Svanströms AB
Marie Nyberg		
Emil Persson	14.167:-	
Karin Redelius		
Peter Schantz		
Johan Storåkers	18.000:-	
Ulla Tebelius	17.000:-	
Ulrika Westerberg	8.500:-	
Emilia Reimer	2.750:-	
Mahmoud Vaziripour	8.900:-	
Johan Wahlberg	3.283:-	

NOTER

Not 1 Intäkter av anslag (tkr)

	2006		2005	
Grundutbildningsanslag 16 B 25:57 ap 1	45 716		44 776	
Medel som erhållits från statsbudgeten för finansiering av bl a kärverksamhet 1)	<u>-237</u>	45 479	<u>-247</u>	44 529
Forskning och konstnärligt utvecklingsarbete vid vissa högskolor 16 B 25:75 ap 20 (del)	16 014		15 433	
Indraget belopp anslagssparande enl regleringsbrev 2005 3)	<u>0</u>	16 014	<u>-89</u>	15 344
Anslag Centrum för idrottsforskning 16 B 25:75 ap 20 (del)	6 287		6 157	
Indraget belopp anslagssparande enl regleringsbrev 2005 3)	0		-41	
Medel som erhållits från statsbudgeten för finansiering bidrag för idrottsforskning IH's egna forskare 2)	-3 585		-2 098	
Medel som erhållits från statsbudgeten för finansiering bidrag för idrottsforskning. 1)	<u>-2 702</u>	0	<u>-4 018</u>	0
Summa		61 493		59 873

1) Redovisas under avsnittet transfereringar i resultaträkningen

2) Redovisas f r o m 2004 som oförbrukade bidrag i balansräkningen. Se även punkten Pågående projekt och övriga medel i avsnittet Redovisnings- och värderingsprinciper.

3) I regleringsbrev för 2006 föreskrivs att GIH ej får avräkna 130 tkr på anslaget

Beloppet har inbetalas till statsverkets checkräkning under 2006. (se Anslagsredovisning sid 42)

Not 2 Intäkter av avgifter och ersättningar (tkr)

	2006	2005
Beställd utbildning Högskolan för lärarutbildning, LHS	5 400	4 856
Utbildning försvaret	140	66
Uppdragsutbildning	333	291
Avgifter och ersättningar enl 4 § avgiftsförordningen 1)	2 815	3 278
Intäkter för indirekta kostnader avseende externfinansierad forskning mm 1)	2 492	2 008
Summa	11 180	10 499

1) Motsvarar punkt 2:4, Övriga intäkter i regleringsbrevet för GIH 2006. Budgeterat med 6 000 tkr.

Not 3 Bidrag mm (tkr)

	2006	2005
Bidrag från Riksidrottsförbundet, CIF, AstraZeneca, EU, Vägverket, Landstinget i Stockholm, Vetenskapsrådet mfl	7 726	7 766
Ersättning för driftkostnader avseende Centrum för idrottsforskning (motsvarar CIF's driftkostnader). Denna post har f r o m 2005 omklassificerats från intäkter av avgifter och ersättningar ovan.	2 819	3 312
Summa	10 545	11 078

Se avsnittet Redovisnings- och värderingsprinciper .

Not 4 Finansiella intäkter och kostnader (tkr)

	2006	2005
Finansiella intäkter		
Ränta på räntekonto hos Riksgäldskontoret	677	544
Övriga finansiella intäkter	0	6
	677	550
Finansiella kostnader		
Ränta på lån hos Riksgäldskontoret	-89	-73
Övriga finansiella kostnader	-7	-5
	-96	-78
Finansiella nettointäkter	581	472

Not 5 Kostnader för personal (tkr)

	2006	2005
Löner exklusive arbetsgivaravgifter m.m.	30 460	30 502
Premier för statliga avtalsförsäkringar	3 539	2 919
Övriga personalkostnader	15 861	14 382
Summa	49 860	47 803

Not 6 Avskrivningar och anläggningstillgångar (tkr)*Immateriella anläggningstillgångar (datorprogram)*

	2006	2005
Ingående anskaffningsvärde	434	434
Årets anskaffningar	0	0
Utgående anskaffningsvärde	434	434
Ingående ackumulerade avskrivningar	-434	-429
Årets avskrivningar	0	-5
Utgående ackumulerade avskrivningar	-434	-434
Utgående bokfört värde	0	0

Förbättringsutgifter på annans fastighet

	2006	2005
Ingående anskaffningsvärde	1 232	1 232
Årets anskaffningar	186	0
Utgående anskaffningsvärde	1 418	1 232
Ingående ackumulerade avskrivningar	-806	-707
Årets avskrivningar	-110	-99
Utgående ackumulerade avskrivningar	-916	-806
Utgående bokfört värde	502	426

Maskiner, inventarier, laboratorieutrustning, gymnastikredskap, installationer m. m.

	2006	2005
Ingående anskaffningsvärde	21 067	19 826
Anskaffningsvärde avyttrat	0	0
Årets anskaffningar	3 057	1 241
Utgående anskaffningsvärde	24 124	21 067
Ingående ackumulerade avskrivningar	-18 097	-16 170
Ackumulerade avskrivningar avyttrat	0	0
Årets avskrivningar	-2 057	-1 927
Utgående ackumulerade avskrivningar	-20 154	-18 097

Not 7 Transfereringar (tkr)

	2006	2005
<i>Erhållna medel</i>		
Medel som erhållits från statsbudgeten för finansiering av ut bildningsbidrag, kärverksamhet	237	247
Erhållna medel från statsbudgeten för finansiering av bidrag för idrottsforskning 1)	2 702	4 078
Erhållna medel från Riksidrottsförbundet för finansiering av bidrag för idrottsforskning	10 642	10 427
<i>Summa erhållna medel</i>	<i>13 581</i>	<i>14 752</i>
<i>Lämnade bidrag</i>		
Lämnade bidrag till statliga myndigheter för idrottsforskning	12 649	14 292
Lämnade bidrag till övriga	932	460
<i>Summa lämnade bidrag</i>	<i>13 581</i>	<i>14 752</i>
1) Fr o m 2004 redovisas projektmedel från Centrum för idrottsforskning till Idrottshögskolans egna forskare som intäkt av bidrag.		

Not 8 Årets kapitalförändring (tkr)

	2006	2005
Kapitalförändring per verksamhet		
Grundutbildning	-783	-355
Forskning och forskarutbildning	209	671
<i>Summa</i>	<i>-574</i>	<i>316</i>

Not 9 Periodavgränsningsposter (tkr)

	2006	2005
Förutbetalda hyror	3 772	3 715
Upplupna bidragsintäkter	126	317
Övriga intäkter	193	205
<i>Summa</i>	<i>4 091</i>	<i>4 237</i>

Not 10 Avräkning med statsverket (tkr)

	2006	2005
<i>Avräkning mot statsverket - Ingående balans</i>	<i>-130</i>	<i>0</i>
Grundutbildningsanslag 16 B 25:57 ap 1	45 716	44 776
Forskning och konstnärligt utvecklingsarbete vid vissa högskolor 16 B 25:75 ap 20 .	22 301	21 590
<i>Summa anslag</i>	<i>68 017</i>	<i>66 366</i>
Avräkning mot statbudgeten totalt	68 147	66 236
Avräkning mot statsverkets checkräkning		
Anslagsmedel som tillförts räntekonto	-68 017	-66 366
Avräknat mot statsverkets checkräkning totalt	67 887	66 236
<i>Årets avräkning mot statsverket - Utgående balans</i>	<i>0</i>	<i>-130</i>

Not 11 Specifikation av behållning på riksgäldskontoret (tkr)

	2006	2005
Tillgodohavande på räntekonto hos Riksgäldskontoret	30 102	30 667
Avgifter och ersättningar	18 117	18 887
Utdelningsbara medel avseende stiftelserna	431	166
Oförbrukade bidrag: Myndighet	3 262	4 525
Icke statlig organisation	<u>3 922</u>	<u>3 809</u>
Övriga medel (lån i Riksgäldskontoret)	4 370	3 280
Summa	30 102	30 667

Not 12 Balanserad kapitalförändring (tkr)

	2006	2005
Kapitalförändring per verksamhet		
Grundutbildning	22 037	22 392
Forskning och forskarutbildning	-2 002	-2 673
Summa	20 035	19 719

Not 13 Lån hos Riksgäldskontoret (tkr)

	2006	2005
Beviljad låneram	12 000	10 000
Utnyttjad låneram	4 370	3 280
Lån i Riksgäldskontoret; Ingående balans	3 280	4 400
Under året upptagna lån	3 259	1 157
Årets amorteringar	-2 169	-2 277
Lån i Riksgäldskontoret; Utgående balans	4 370	3 280

Not 14 Räntekontokredit (enligt 20 § budgetlagen)

	2006	2005
Beviljad räntekontokredit	6 794	6 636
Utnyttjad räntekontokredit	0	0

Not 15 Periodavgränsningsposter (tkr)

	2006	2005
Upplupna semesterlöner och arbetsgivaravgifter mm	5 311	3 895
Förutbetalda hyror	110	
Oförbrukade bidrag: Inomstatliga	3 262	2 616
Utomstatliga	3 922	3 769
Utomstatliga (oförbrukade bidrag från RF avseende CIF)	533	1 193
Summa	13 138	11 473

Not 16 Oförbrukade bidrag

Projektmedel som inbetalats till IH men ej förbrukats redovisas under posten oförbrukade bidrag. Per 2006-12-31 uppgick dessa till 7 184 tkr.

Not 17 Kostnader (tkr) Finansieringsanalysen

	2006	2005
Kostnader	84 469	81 684
- avskrivningar	-2 166	-2 031
Summa	82 303	79 653

Not 18 Intäkter av anslag (tkr) Finansieringsanalysen

	2006	2005
Intäkter av anslag	61 493	59 873

Not 19 Intäkter av avgifter och andra ersättningar (tkr) Finansieringsanalysen

	2006	2005
Intäkter av avgifter och ersättningar	11 180	10 499
Avgår realisationsvinst	0	0
Summa	11 180	10 499

Not 20 Intäkter av bidrag (tkr) Finansieringsanalysen

	2006	2005
Intäkter av bidrag	10 545	11 078

Not 21 Övriga intäkter (tkr) Finansieringsanalysen

	2006	2005
Övriga intäkter	677	550

Not 22 Förändring av likvida medel (tkr) Finansieringsanalysen

	2006	2005
Likvida medel vid årets början	30 560	35 273
Ökning / minskning av kassa	-8	3
Ökning / minskning av tillgodohavande hos RGK	565	-4 586
Avräkning med statsverket	0	-130
Summa förändring av likvida medel	557	-4 713
Summa	31 117	30 560

Det kortfristiga likviditetsbehovet bedöms vara ca 6 900 tkr per månad.

Väsentliga uppgifter avseende räkenskapsåret 2006

	2006	2005	2004	2003	2002
Grundutbildning					
Antal hst inkl uppdragsutbildning					
andel kvinnor	202	233	236	219	192
andel män	192	216	214	195	186
Antal hpr inkl uppdragsutbildning	350	387	401	347	336
Forskarutbildning					
Antal nyantagna doktorander	1	7	4	3	4
andel kvinnor	1	2	2	1	3
andel män	0	5	2	2	1
Antal doktorander totalt 10% aktivitet	13	17	15	12	8
andel kvinnor	6	8	9	8	5
andel män	7	9	6	4	3
Antal doktorander med doktorandanställning (årsarb)	3,5	2,4	5,3	4,5	3,3
Antal doktorander med utbildningsbidrag (årsarb.)	5	3,6	4,6	4	2
Antal doktorsexamina	2	4	3	4	2
Antal licentiatexamina	0	0	1	0	0
Personal; lärare					
Antal lärare totalt (årsarb.)	43,3	45,9	45,8	44,9	46,1
andel kvinnor	17,3	19	18,8	17,3	17,3
andel män	26	26,9	27	27,6	28,8
Antal disputerade lärare (årsarb.)	18,7	19,1	19,6	18,5	16,1
andel kvinnor	6,8	7,4	7	5,4	3,6
andel män	11,9	11,7	12,6	13,1	12,5
Antal professorer (årsarb.)	3,3	3,3	2,3	3	2,4
andel kvinnor					
andel män	3,3	3,3	2,3	3	2,4
Ekonomi					
Intäkter totalt (mnkr)	83,9	82,0	85,1	83,8	66,3
Grundutbildning (mnkr)	59,6	57,8	58,2	59,6	52,3
andel anslag	45,5	44,5	44,1	45,8	37,6
andel externa intäkter	14,1	13,3	14,1	13,8	14,7
Forskning och forskarutbildning	24,2	24,2	26,9	24,1	14,0
andel anslag	16,0	15,3	14,9	14,6	6,3
andel externa intäkter	8,2	8,9	12,0	9,5	7,7
Kostnader totalt (mnkr)	84,5	81,7	86,7	76,3	69,3
andel personal	50,0	47,8	47,6	41,9	39,0
andel lokaler	16,3	16,4	16,7	16,0	14,2
Lokalkostnader per kvm (kr)	1 341	1 350	1 374	1 317	1 168
Balansomslutning (mnkr), varav	42,4	39,9	45,7	38,8	29,3
oförbrukade bidrag	7,7	7,6	8,5	5,3	4,4
årets kapitalförändring	-0,6	0,3	-1,6	7,5	-2,9
myndighetskapital (inkl årets kapitalförändring)	19,5	20,0	19,7	21,3	13,8

Not

Centrum för Idrottsforskning tillfördes GIH år 2002.

BILAGOR

Bilaga 1 Redovisning av myndighetskapital

Tabell 1 Redovisning av myndighetskapital mm (tkr)

A. Ackumulerat över- eller underskott (årets och balanserad kapitalförändring)	19 461
- del som avser den avgiftsfinansierade verksamheten	0
- del som avser resultatandelar i dotterföretag och intresseföretag	0
- del som avser donationsmedel	0
<i>Summa A efter justeringar</i>	<i>19 461</i>
B. Årets totala kostnader	84 469
- del som avser den avgiftsfinansierade verksamheten	-5 363
- del som avser resultatandelar i dotterföretag och intresseföretag	0
- del som avser donationsmedel	0
<i>Summa B efter justeringar</i>	<i>79 106</i>
A i procent av B	24,6%

Förslag till användning av myndighetskapitalet

Det ackumulerade överskottet på 19,5 mkr har uppkommit under åren 1992/93-2006 genom en medveten återhållsamhet med inriktning mot att ha ett eget kapital att sätta in i samband med nybyggnationen på GIH. I anslutning till att GIH lämnar budgetunderlag för 2008-2010 lägger GIH förslag om hur det ackumulerade överskottet skall användas. Nedan kommenteras vissa verksamheter som kommer att ställa krav på myndighetskapitalet de närmaste åren.

Nybyggnation

GIH har tillsammans med Akademiska hus AB i Stockholm, ansökt hos stadsbyggnadsnämnden om att få bygga nya lokaler motsvarande ca 3 000 LOA, på nuvarande tomt. Stadsbyggnadsnämnden har ställt sig positiv till att påbörja arbetet med detaljplan för byggnationen. Beslut i stadsbyggnadsnämnden väntas under våren 2007. Om projektet fortskrider planenligt kommer nybyggnationen att påbörjas under 2009. När nybyggnationen kommer tillstånd behöver GIH en reserv för att möta investerings- och utrustningskostnaderna samt till en smidigare övergång till en högre hyresnivå. Med hänsyn till att en stor del av det nya lokalbeståndet kommer att utgöras av laboratorielokaler, nytt bibliotek och restaurang blir inrednings- och utrustningskostnaderna betydande. Enligt en preliminär beräkning uppgår dessa kostnader till 20 mkr.

Marknadsföringsinsatser

Förnyelsen av GIH:s grafiska profil, anpassning av skyltning på området till nya logotypen och moderna miljökrav samt andra marknadsföringsinsatser kräver särskilda resurser inom detta område utöver de resurser som ryms inom ordinarie budget.

Forskningsprojektet Skola Idrott Hälsa (SIH)

Detta är en fortsättning av det mycket framgångsrika skolprojektet. I SIH-projektet ingår bl. a en omfattande kartläggning av skolungdomars fysiska aktivitet och upplevd hälsa samt inställning till skolämnet idrott och hälsa. Hittills redovisade resultat pekar på att projektet kan komma att få stor betydelse för förståelsen av hur hälsoproblem bland ungdomar kan tacklas. Högskolestyrelsens har i beslut om att stödja SIH-projektet med en garantisumma på 1,5 mkr.

LIKA-projektet (Lärande, Information, Kommunikation och Administration)

GIH har med Kungliga Tekniska Högskolan (KTH), Lärarhögskolan i Stockholm (LHS) och Kungliga Musikhögskolan (KMH) startat LIKA-projektet. Projektet som löper under 2006-2012 syftar bl.a. till att integrera och långsiktigt säkerställa digital kompetens i lärarutbildningen så att det stärker aktualitet, relevans och kvalitet. För finansieringen av projektet har GIH tillsammans med KTH, LHS och KMH ansökt om och fått medel från KK-stiftelsen. Motfinansiering av projektet samt kraftfull satsning på utbyggnad av IT-infrastrukturen kommer att finansieras via myndighetskapitalet.

Bolognaprocessen

Styrelsen har också beslutat att anslå 2 mkr från myndighetskapitalet för implementeringen av Bologna processen.

Tabell 2 Redovisning av kapitalförändring per verksamhetsgren

Årets kapitalförändring fördelad på verksamhetsgrenar framgår av tabell 2 kolumn B.

Verksamhetsgren	kapitalförändring (tkr) (A)	förändring (tkr) (B)	(tkr) (A+B)
Grundläggande högskoleutbildning			
Grundutbildning enligt uppdrag i regleringsbrev	22 547	-1 293	21 254
Uppdragsverksamhet	-510	510	0
Forskning / forskarutbildning / konstnärligt utvecklingsarbete			
Forskning ock forskarutbildning	-2 002	209	-1 793
Uppdragsforskning	0	0	0
	20 035	-574	19 461

Bilaga 2 Tabeller

Tabell 1 Antal behöriga sökande till lärosätets utbildningsprogram 2006, 2005 och 2004

	ht 2006	ht 2005	ht 2004
Totalt antal behöriga sökande	1728	1834	2686
Därav			
behöriga sökande till program som leder till yrkesexamen			
Läraryrket 140-220 p	728	716	924
behöriga sökande till övriga utbildningsprogram			
Hälsopedagogprogrammet 120 p	937	1091	1057
Tränaryrket 80-120 p	63	27	30
Sport Management 120p			675

Tabell 2 Antal nybörjare 2006, 2005 och 2004

		Kvinnor			Män			Totalt
		- 24 år	25-34 år	35 år -	- 24 år	25-34 år	35 år -	
Totalt antal nybörjare, netto	2006	44	34	17	47	31	11	184
	2005	37	35	7	36	24	11	150
	2004	65	35	8	54	39	12	213
	Därav nybörjare på program som leder till yrkesexamen							
Läraryrket 140-220 p	2006	19	7	0	21	9	0	56
	2005	19	9	0	20	10	2	60
	2004	27	7	0	17	7	1	59
Tränaryrket 80-120 p	2006	7	2	0	12	1	2	24
	2005	2	2	0	10	3	0	17
	2004	11	0	0	10	4	3	28
Nybörjare på övriga utbildningsprogram								
Hälsopedagogprogrammet 120 p	2006	9	6	2	2	5	1	25
	2005	12	10	0	1	4	0	27
	2004	12	9	2	3	3	0	29
Sport Management 120p	2006	-	1	-	-	-	-	1
	2005	-	-	-	-	-	-	-
	2004	4	1	0	13	8	2	28
Nybörjare på kurser utanför program	2006	9	18	15	12	15	8	68
	2005	4	14	7	5	7	9	46
	2004	11	18	6	11	17	6	69

Tabell 3 Avlagda examina 2006, 2005 och 2004

Examen		Kvinnor			Män			Totalt
		- 24 år	25-34 år	35 år -	- 24 år	25-34 år	35 år -	
Högskoleexamen 80 p	2006	0	4	0	0	2	0	6
	2005	0	2	1	0	2	1	6
	2004	1	3	0	0	10	4	18
Högskoleexamen 120 p	2006	5	10	3	0	3	0	21
	2005	1	13	0	0	1	0	15
	2004	6	5	5	0	3	0	19
Idrottslärarexamen 120 p	2006	0	4	0	0	10	0	14
	2005	0	10	3	0	4	1	18
	2004	10	14	5	1	28	6	64
Lärarexamen 140-220 p	2006	3	21	2	4	16	4	50
	2005	3	2	0	0	2	1	8
	2004	-	-	-	-	-	-	-
Kandidatexamen i Idrott, inriktning Sport Management 120 p	2006	2	3	0	2	9	0	16
	2005	2	1	0	1	2	0	6
Kandidatexamen i Idrott, inriktning tränarskap	2006					2		2

Tabell 4 Helårsstudenter på kurser efter fördjupningsnivå 2006, 2005 och 2004

Antal helårsstudenter på kurser		Kvinnor			Män			Totalt
		- 24 år	25-34 år	35 år -	- 24 år	25-34 år	35 år -	
Totalt inom alla ämnen	2006	103	85	14	87	91	15	395
	2005	125	96	12	90	110	17	450
	2004	137	81	18	88	108	17	450
därav på kandidatnivå	2006	19	25	3	12	18	2	79
	2005	23	25	4	14	31	4	101
	2004	12	3	1	8	5	1	30

(exklusive studenter i uppdragsutbildning)

Tabell 5a Kvinnor: fördelning av åldersgrupper samt rörlighet inom respektive kompetensnivå

Kompetensnivå	Åldersgrupp	Medelålder	Antal	Rörlighet
Ledningskompetens	-34 år	-	-	
	35-44 år	-	-	
	45-54 år	52	1	
	55-59 år			
	60- år	61	1	
Kärnkompetens	-34 år	31	9	-6
	35-44 år	39	12	+2
	45-54 år	48	18	+1
	55-59 år	57	3	
	60- år	63	5	+1
Stödkompetens	-34 år	29	1	
	35-44 år	36	1	
	45-54 år	48	1	
	55-59 år	59	2	
	60- år	63	2	+1

Tabell 5b Män: fördelning av åldersgrupper samt rörlighet inom respektive kompetensnivå

Kompetensnivå	Åldersgrupp	Medelålder	Antal	Rörlighet
Ledningskompetens	-34 år	-	-	
	35-44 år	35	1	+1
	45-54 år	47	1	
	55-59 år	57	1	
	60- år	62	1	
Kärnkompetens	-34 år	31	12	-1
	35-44 år	40	15	+1
	45-54 år	51	14	-1
	55-59 år	58	7	-2
	60- år	64	7	+2
Stödkompetens	-34 år	28	1	+1
	35-44 år	41	2	-1
	45-54 år	50	2	
	55-59 år	55	1	+1
	60- år	-	-	

Tabell 5c Procentuell åldersfördelning oberoende av kompetenskategori och kön

-34 år	16 %
35-44 år	22 %
45-54 år	34 %
55-59 år	15 %
60- år	13 %


Tabell 6 Ålders- och könsfördelning inom respektive personalkategori (personår)

Befattning	Kvinnor					total K	Män					total M
	<34	35-44	45-54	55-59	>60		<34	35-44	45-54	55-59	>60	
Professor										2	1,3	3,3
Lektor	0,6	0,9	4,5		0,8	6,8		2,4	2	3	1,2	8,6
Adjunkt	0,7	3	3,7	1		8,4	0,5	1	6,7	1	1	10,2
Aman m fl	2,8	0,9	0,6			4,3	3	0,9	0,8			4,7
Forskass	0,2	0,7	0,7			1,6	0,7	1,7				2,4
Doktorand		1	2			3	0,5					0,5
Timlärare	0,7	0,5	0,8	0,1	0,02	2,1	0,8	0,7	2	0,1	0,03	3,6
Administratör	1	0,6	1,6	2	4,5	9,7		1,1	1	1	1	4,1
Tekn.pers				1	0,2	1,2	0,7	1,4	1,6	1,2		4,9
Bibliotek	1	1,9				2,9					1	1
Totalt	7	9,5	13,9	4,1	5,5	40	6,2	9,2	14,1	8,3	5,5	43,3

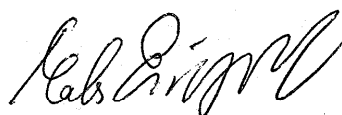
Bilaga 3 Styrelsen

Högskolestyrelsens beslut

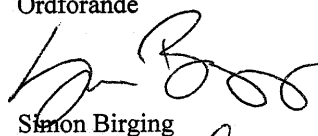
Styrelsen för Gymnastik- och idrottshögskolan har den 19 februari 2007 beslutat godkänna årsredovisningen för budgetåret 2006



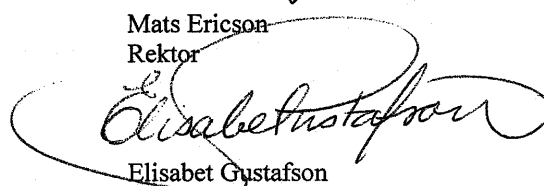
Bo Lundquist
Ordförande



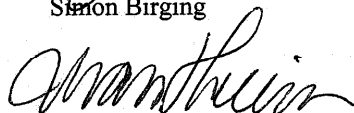
Mats Ericson
Rektor



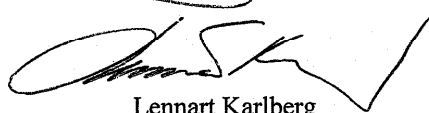
Simon Birging



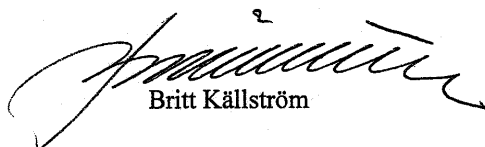
Elisabet Gustafson



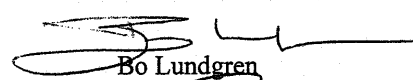
Mai-Lis Hellénius



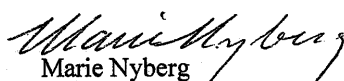
Lennart Karlberg



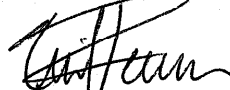
Britt Källström



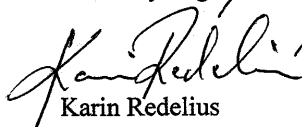
Bo Lundgren



Marie Nyberg



Emil Persson



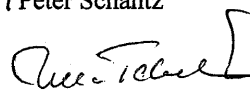
Karin Redelius



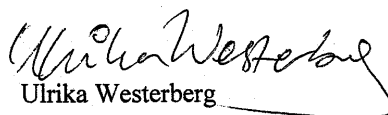
Peter Schantz



Johan Storåkers



Ulla Tebelius



Ulrika Westerberg