



Högbergsgatan 33, 116 26 Stockholm
Tel: 08-714 80 60 Fax: 08-714 80 70
Internet: www.restaurator.com
E-post: info@restaurator.com

IDROTTSHÖGSKOLAN

Norra Djurgården 1:43
Stockholm



Antikvarisk förundersökning

Fysiologiska institutionen

IDROTTSHÖGSKOLAN

Norra Djurgården 1:43
Stockholm

Antikvarisk förundersökning

Fysiologiska institutionen

Beställare: Akademiska Hus
genom Annika Stridh

Datum: 2003-09-17

Restaurator AB

Högbergsgatan 33
116 22 Stockholm

Tel: 08-714 80 60

Fax: 08-714 80 70

Utfört av: Anna Österberg, bebyggelseantikvarie

Omslagsfoto: Idrottshögskolan, gårdsplanen med
hörsalsbyggnaden och fysiologiska
institutionen.

INNEHÅLLSFÖRTECKNING

Inledning

Bakgrund	4
Antikvarisk förundersökning	5
Omfattning	5
Kulturhistorisk klassificering.....	5
Nationalstadsparken	6
Lagstiftning och skydd för Idrottshögskolans bebyggelse	7

Sammanfattande kulturhistoriskt värde

Kulturhistorisk karaktärisering	8
Kulturhistoriskt värdefulla byggnadsdelar	8

Historik

Kungliga Djurgården	9
Idrottsparken och Olympiastadion.....	11
Gymnastiska Centralinstitutet	14
Arkitekterna	14
Den nya GCI-byggnaden.....	15

Exteriör beskrivning av anläggningen

Interiör beskrivning av fysiologiska institutionen

Källor.....

Inledning

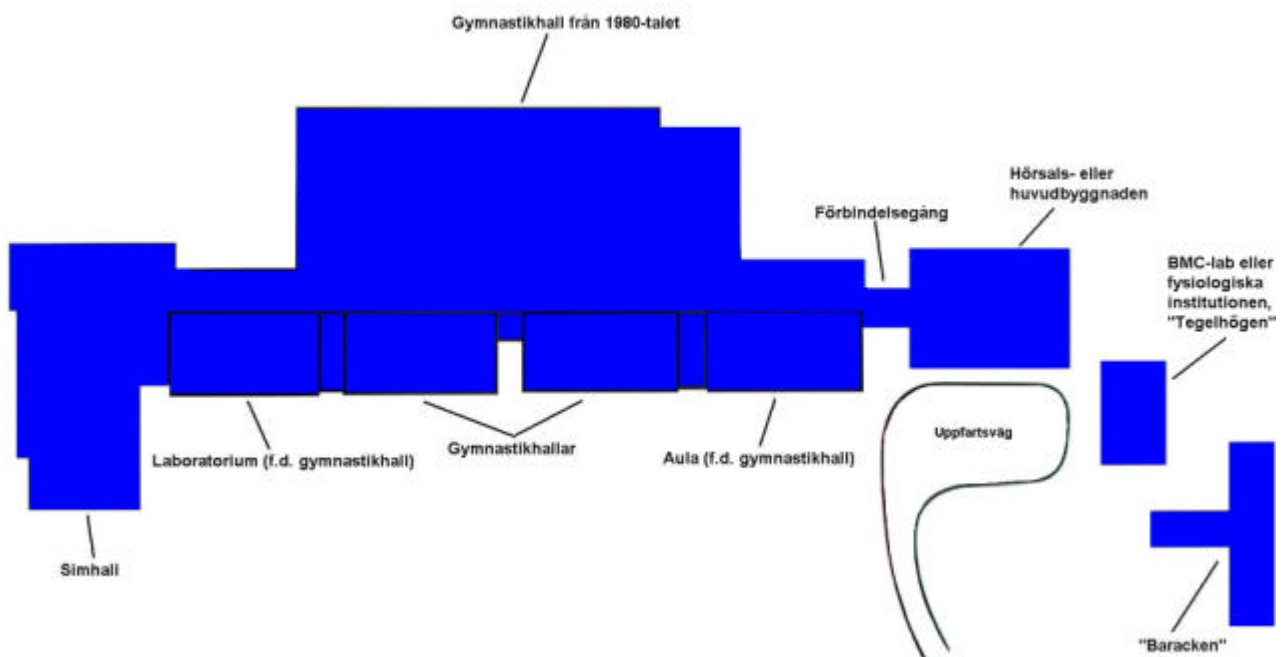
Bakgrund

Objektet för denna förundersökning är Idrottshögskolan i Stockholm. Anläggningen är belägen strax bakom idrottsarenan Stadion, på Norra Djurgården strax norr om stadsdelen Östermalm i Stockholm. Undersökningen har utförts på uppdrag av fastighetsägaren, Akademiska Hus i Stockholm AB.

Idrottshögskolan har haft sina lokaler i fastigheten sedan byggnaden stod klar 1946. Sedan länge har man dock lidit av utrymmesbrist, och har tvingats utlokalisera verksamheten till en rad andra platser runtom i staden. Under de senaste tio åren har man diskuterat olika lösningar på detta problem, och skolan har nu beslutat sig för att utreda möjligheterna till en utbyggnad av den befintliga anläggningen.

Denna undersökning har syftat till att utreda bebyggelsens historia och dokumentera dess nuvarande utseende inför en planerad om- och tillbyggnad. Det finns olika förslag till hur omgestaltningen av anläggningen skall ske, och ett av dessa förslag innebär att den fysiologiska institutionen (den s.k. Tegelhögen) skulle rivas. Fokus i den här undersökningen ligger därför på denna byggnad, även om undersökningen givetvis utgår från och beskriver anläggningen som helhet. Fysiologiska institutionen kallas idag även för BMC-laboratoriet.

Här nedan finns en översiktskarta över området, med dess olika byggnader.



Översiktskarta över Idrottshögskolans område.

Antikvarisk förundersökning

En antikvarisk förundersökning utgör en fristående undersökning av kulturhistoriska värden i en byggnad eller i ett område. Undersökningen fungerar som underlag för projektering och vid bedömningar utförda av fristående sakkunnig för kulturvärden enligt PBL.

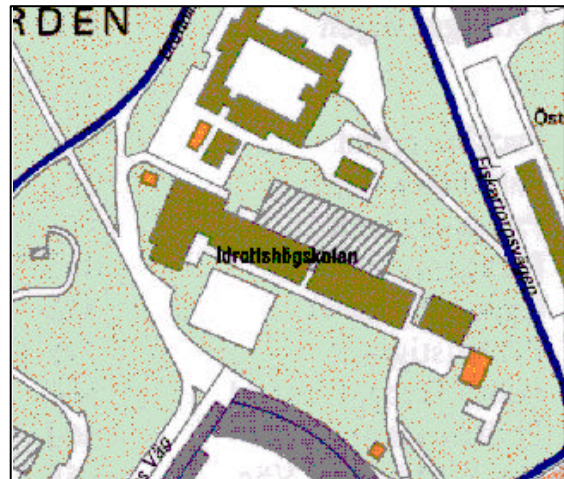
Omfattning

Undersökningen behandlar i den historiska delen hela skolområdet som helhet, men har i undersökningsdelen fokus på de byggnadsdelar som påverkas av en eventuell ombyggnad. I den första etappen omfattas såväl hörsalsbyggnaden som fysiologiska institutionen exteriört, medan interiörbeskrivningen fokuserar på den fysiologiska institutionen. Utblickar görs också mot den omgivande helhet som Norra Djurgården och Nationalstadsparken utgör, för att sätta in anläggningen i ett större sammanhang.

Kulturhistorisk klassificering

På Stockholms stadsmuseums kulturhistoriska klassificeringskarta redovisas de kulturhistoriska värden som stadens bebyggelse har. Värdet markeras med tre olika färgkoder: *blått*, *grönt* och *gult*.

De byggnader som är blåmarkerade är högst klassificerade och anses uppfylla de kraven som ställs för ett byggnadsminne. Grönmarkerade byggnader anses vara särskilt värdefulla ur kulturhistorisk synvinkel. Gulmarkerade byggnader anses ha ett "visst kulturhistoriskt värde" eller en positiv betydelse för stadsbilden.



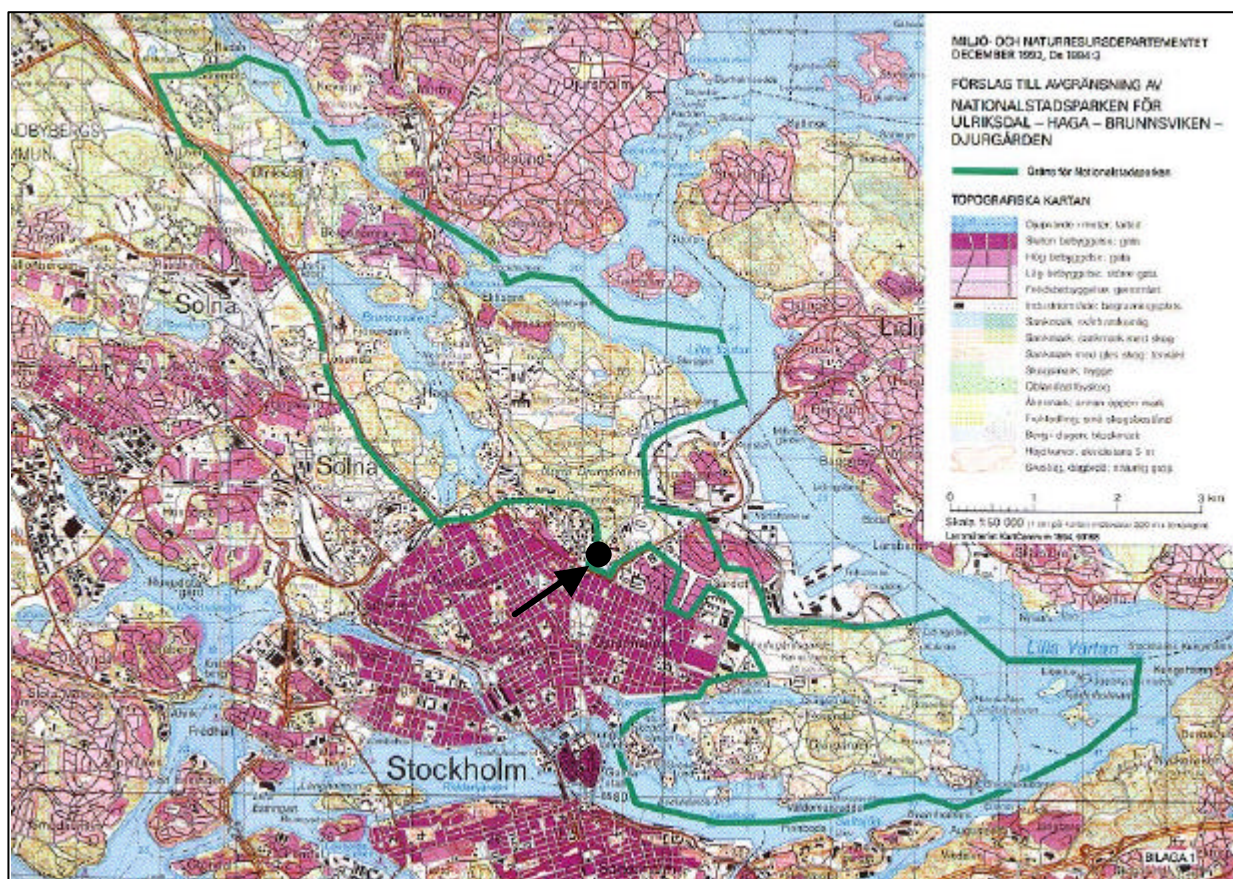
På klassificeringskartan är större delen av Idrottshögskolans byggnader *grönmarkerade*, medan den byggnad som tidigare inrymde den fysiologiska institutionen är *gulmarkerad*. Den senare tillbyggda hallen mot nordost är skrafferad, vilket innebär att den inte är klassificerad (kartbilden ovan är ett utdrag ur kartan "Kulturhistorisk klassificering av Stockholms innerstad", Stockholms Stadsmuseum och Stockholms Stadsbyggnadskontor).

Nationalstadsparken

Området där Idrottshögskolan ligger ingår även i den s.k. Nationalstadsparken. Den innefattar ett område som sträcker sig från Norra Ulriksdal, över Brunnsvikenområdet och Norra Djurgården ned till Södra Djurgården med dess kringliggande öar. Utsträckningen sammanfaller till stor del med den historiska jaktparken Djurgården (se mer om detta nedan). Området fick status som nationalstadspark år 1995.

Nationalstadsparken är ett unikt fenomen för Sverige, och är ett sätt att skydda natur och kultur inom parken för framtida generationer. Målsättningen för parken är att förstärka och utveckla de natur-, kultur- och rekreationsvärden som finns, samt att öka den biologiska mångfalden.

Detta medför vissa begränsningar för de befintliga byggnader som finns i parken. Man vill t.ex. begränsa ny- och tillbyggnader av byggnader i parken för att inte äventyra den känsliga balansen mellan natur och kultur i området. Enligt bestämmelserna får om- och tillbyggnader ske endast om detta kan ske utan negativ påverkan på det historiska landskapet.



Karta över Nationalstadsparken. Punkten och pilen markerar var Idrottshögskolan ligger. Karta från <http://www.nationalstadsparken.org>.

Lagstiftning och skydd för Idrottshögskolans bebyggelseområde

Nationalstadsparken

I bestämmelserna för nationalstadsparken finns en hel del begränsningar för vilka om- och tillbyggnader som får göras. Nationalstadsparken lyder under miljöbalkens lagstiftning, och lagtexten i miljöbalken 4 kap 7§ lyder som följer:

Området Ulriksdal-Haga-Brunnsviken-Djurgården är en nationalstadspark. Inom en nationalstadspark får ny bebyggelse och nya anläggningar komma till stånd och andra åtgärder vidtas endast om det kan ske utan intrång i parklandskap eller naturmiljö och utan att det historiska landskapets natur- och kulturvärden i övrigt skadas.

För nationalstadsparken är länsstyrelsen ansvarig myndighet och skall pröva om ny bebyggelse är tillämplig.

Riksintresseområden

Områden som har utsetts till riksintressen för kulturmiljövården regleras av miljöbalkens tredje kapitel och skall ges företräde i stadsplaneringen. Riksintressena skall väga tyngre än lokala exploateringsintressen och dess värden får inte förstöras eller ”påtagligt skadas”. Stockholms innerstad är i sin helhet klassificerad som ett riksintresse för kulturmiljövården, men på Stockholms stadsmuseums kulturhistoriska klassificeringskarta finns även ett mindre område kring Idrottshögskolan och Sophiahemmet markerad som ett enskilt riksintresse.

Även för riksintressen är länsstyrelsen ansvarig myndighet.

Stockholms stads kulturhistoriska klassificering

Idrottshögskolan är enligt ovan klassificerad som *grön* enligt Stockholms Stadsmuseums kulturhistoriska klassificeringskarta (med undantag för den fysiologiska institutionen, som är klassificerad som *gul*). Denna karta är antagen av kommunfullmäktige och innebär att särskilda krav kan ställas på om- och tillbyggnader samt att medverkan av en antikvarie kan komma att krävas i byggprocessen (se mera om detta ovan, sidan 5).

Plan- och bygglagen

Förutom ovanstående bestämmelser omfattas bebyggelsen även av de generella varsamhetskrav som ställs vid ombyggnader enligt PBL 3:10, där det slås fast att alla ombyggnader skall ske varsamt och på ett sådant sätt att byggnadens karaktärsdrag tas tillvara.

Sammanfattande kulturhistoriskt värde

Kulturhistorisk karaktärisering – Idrottshögskolan som helhet

Idrottshögskolan är kulturhistoriskt värdefull på flera olika plan, något som beskrivs närmare i detta avsnitt. Byggnaderna är väl sammanhållna och utgör en arkitektonisk helhet, i vilken samtliga byggnader ingår. Hörsalsbyggnaden och fysiologiska institutionen utgör en välkommande miljö kring gårdsplanen och hör på så sätt intimt ihop.

Anläggningen har som helhet ett stort *samhällshistoriskt värde*. Bebyggelsen, med sin prägel av medvetet anlagd idrottsanläggning i nära anslutning till Stadion, berättar om folkhemmets nyskapande samhällsbyggnad. Man strävade efter att skapa ett nytt och bättre samhälle, där alla skulle ha rätt till hälsa, bra levnadsförhållanden och utbildning. Med en idrottshögskola kunde man åstadkomma både bildning och hälsa i kombination, och här utbildades också idrottslärare och idrottsstjärnor som förde vidare sina kunskaper ut i samhället. Här försiggick också forskningsverksamhet inom området, bl.a. på den fysiologiska institutionen, något som har bidragit till utveckling och framsteg inom idrotten.

I och med områdets långa tradition som idrottsområde finns också ett *kontinuitetsvärde*, eftersom dessa aktiviteter nu i över hundra år har koncentrerats till just detta område. Detta både i form av den forna idrottsparken, nuvarande Stadion och Östermalms Idrottsplats.

Som ett gott exempel på folkhemmets skolbyggnadsarkitektur har anläggningen också ett *arkitekturhistoriskt värde*, där tidens ideal speglas i den strama och sparsamt dekorerade fasadutformningen samt uppdelningen av olika funktioner i olika byggnader.

Byggnaderna är idag relativt välbevarade och många detaljer från ursprungstiden har fått vara kvar. Detta ger också ett *autenticitetsvärde* som i hög grad bidrar till helhetsupplevelsen av byggnadens arkitektur.

Kulturhistoriskt värdefulla byggnadsdelar – Fysiologiska institutionen

Följande egenskaper och delar i den här studerade fysiologiska institutionen anses motsvara bevarandekriterierna ovan. Dessa punkter bör därför beaktas vid projektering och genomförande, så att varsamhetskraven i plan- och bygglagens tredje kapitel skall anses vara uppfyllda.

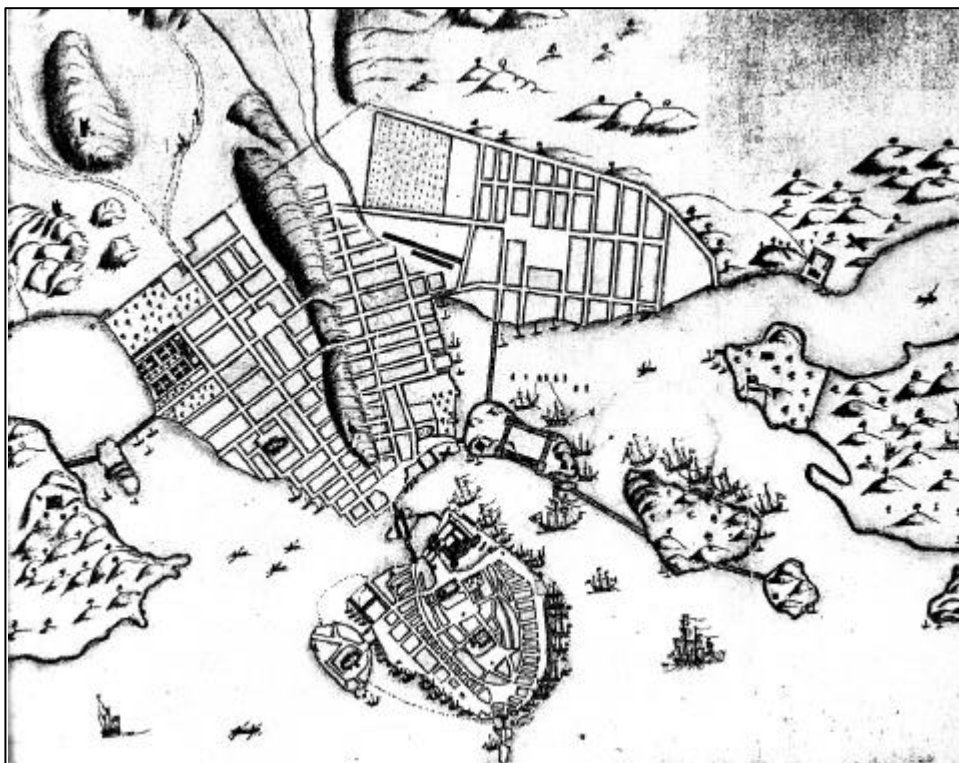
1. Ursprunglig stomme och planlösning
 - Fasadmurar, stommurar.
 - Övriga bärande mellanväggar.
 - Takkonstruktion.
2. Äldre fast inredning
 - Ursprungliga eller äldre snickerier, såsom dörrar och fönster samt paneler.
 - Ursprunglig eller äldre skåpsinredning i korridorer och dylikt.
 - Stengolv och –trappor, äldre golvbeläggning.

HISTORIK

Kungliga Djurgården

Djurgårdsområdet har en lång och mångskiftande historia. Redan under yngre järnålder fanns boplatser här, och under medeltiden ägdes och brukades större delen av området av Stockholms olika kloster.

År 1452 ändrades dock detta, då kung Karl Knutsson (Bonde) bytte till sig marken och gjorde den till kronojord. I första omgången ingick dock bara södra Djurgården, som då kallades Valdemarsön (något som för övrigt finns bevarat i det nuvarande ortsnamnet Valdemarsudde). I och med reformationens indragningar av jord kom dock även resterande delar av den nuvarande nationalstadsparken att övergå i kronans ägo år 1527. Gustav Vasas son Johan III kom att bli den första att planera för ett jaktområde på markerna, och anlade också ett mindre hjorthägn.



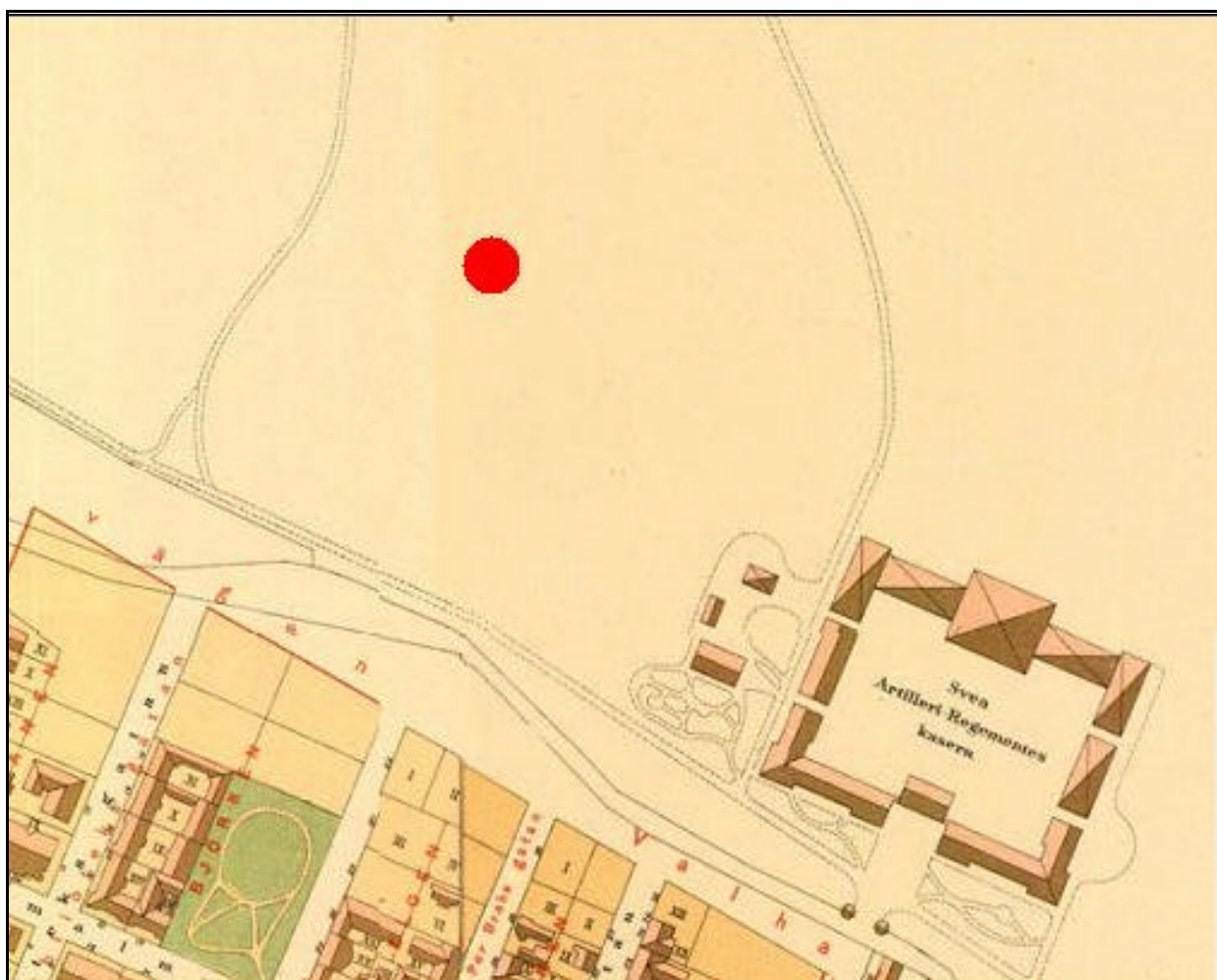
Karta över Stockholm år 1642. Den väg som avgränsar Östermalm mot jaktparken löper mellan nuvarande Karlavägen och Valhallavägen. Karta ur Nils-Erik Landell: "Stockholmskartor", 1992.

Snart ville man dock göra hela området till kunglig jaktpark, och år 1680 restes den två mil långa Djurgårdsgärdesgården för att hålla viltet kvar inom området. Jaktintresset var vid denna tid stort och kungligheterna roade sig gärna med en jakttur i Djurgården. Under denna tid kom därför praktiskt taget inga byggnader att uppföras innanför gärdesgården, eftersom området skulle vara en renodlad jaktpark. Under 1700-talets andra hälft blev det dock alltmer omodernt med jakt och gärdesgården rapporteras vara mycket förfallen år 1829. Detta år flyttas hjortarna i parken till en ny inhägnad, belägen i den stadsdel som än idag kallas Hjorthagen.

När området inte längre var jaktpark kunde man börja bygga i Djurgårdsområdet, och en rad villor och parkanläggningar kom att uppföras under slutet av 1700-talet och under hela 1800-talet. Till dessa hör t.ex. Rosendals slott, Bergianska trädgården samt Djurgårdskanalen.

Norra Djurgården var dock länge glest bebyggd. I samband med Lindhagenplanens gatuegleringar under andra hälften av 1800-talet började man dock planera för en genomtänkt användning av området. Istället för den tidigare väg som hade slingrat sig iväg från Ladugårdslandstullen (vid nuvarande Karlaplan) anlades Valhallavägen som en gräns mellan staden och landsbygden utanför. Valhallavägen anlades som en bred och värdig boulevard, där sidan som vette mot det tidigare vilthägnat var tänkt att inrymma vördnadsbjudande institutioner. Därför anlades här en rad av regementen, myndigheter, sjukhus och skolor. Eftersom marken var kronojord var det billigt för staten att bygga här, något som givetvis bidrog till att "institutionsbältet" hamnade här.

Ännu på 1870-talet var det till synes obebyggt på den plats där Idrottshögskolan ligger idag. På kartan här nedan syns Svea Artilleriregemente i ensamt majestät nordost om Valhallavägen. En förlängning till nuvarande Fiskartorpsvägen löper här iväg över markerna norrut från regementet, och längre åt väster syns Drottning Sofias väg, som idag stryker tätt utmed Stadions västra sida. På denna karta syns även den nyss gjorda gatuegleringen över de äldre gatunätet – Valhallavägens föregångare har fortfarande sin krökta vägsträckning utritad på kartan.

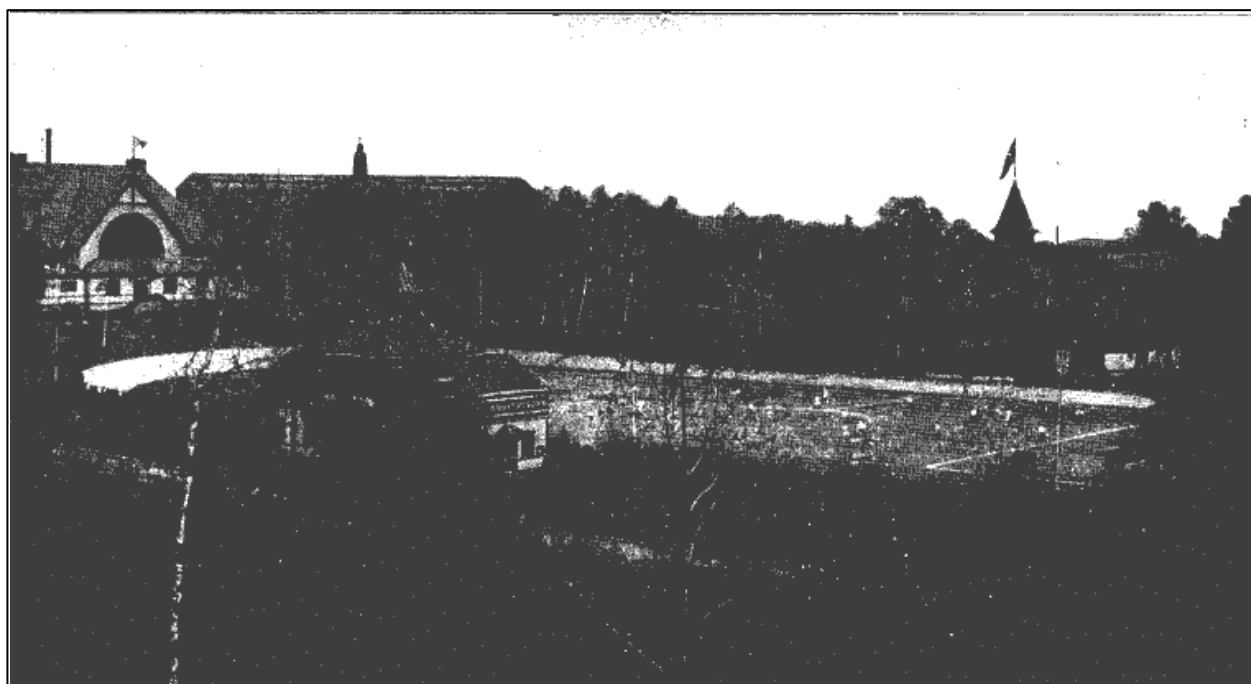


Detalj av karta från 1884. Den röda punkten markerar det ungefärliga läget för den nuvarande Idrottshögskolan. Karta ur Nils-Erik Landell: "Stockholmskartor" 1992 (montage av två kartblad).

Idrottsparken och Olympiastadion

Bara några decennier senare kom dock området att bebyggas. Ända från början fick området kring nuvarande Stadion en tradition av idrottsrelaterade verksamheter. På 1890-talet, när idrott och frisksport kom på modet, anlades här den s.k. Idrottsparken. Anläggningen förlades till den plats som då kallades Planterhagen, vilket är den plats där Stadion ligger idag.

Arkitekterna Fredrik Liljekvist och Rudolf Arborelius försåg anläggningen med en mängd olika faciliteter, som t.ex. en fotbolls- och skridskoplaner, en tennispaviljong samt en velodrom. Det fanns även läktare och omklädningspaviljonger för besökarna. I den lilla backen åt nordost uppfördes år 1900 ytterligare en tennispaviljong, ritad av arkitekten Torben Grut, och inte långt från den uppfördes 1906-07 ett ridhus.¹



Idrottsparken kring 1910. Längst till vänster ligger ridhuset, och taket till Gruts tennispaviljong skymtar till höger om den. Dessa markerar Idrottshögskolans nuvarande läge. Bild ur Nordisk Familjebok, Uggleupplagan, 1910, återgiven på www2.lysator.liu.se/runeberg.

Inför Sveriges arrangemang av de olympiska sommarspelen 1912 restes dock frågan om en större och med ståndsmässig anläggning, dit man även skulle kunna förlägga en större idrottsarena. Uppdraget gavs åter åt Torben Grut, som hade ritat den nyss nämnda tennis paviljongen.

Det nybyggda Olympiastadion kunde sedermera invigas med pompa och ståt den 1 juni 1912. I och med byggnationen av det nya Olympiastadion kom mycket av den gamla Idrottsparken att rivas, men vissa byggnader fick stå kvar. Den äldre av de två tennispaviljongerna flyttades till Östermalms idrottsplats och står kvar där än idag. Ridhuset och Gruts tennispaviljong kom att stå kvar en tid och syns på bilden nedan tillsammans med det nybyggda Stadion. Strax bakom Stadion syns ridhusets gavel med sitt halvcirkelformade fönster och med utomhusvolten skymtande till vänster. Till höger om ridhuset syns tennispaviljongen, en relativt stor länga med många fönster.

¹ "Nationalstadsparkens stockholmsdel" (opublicerad remissupplaga), s. 61-64



Flygfoto av Stadion år 1919. Ridhuset är det vita huset strax ovanför Stadion och Gruts tennispaviljong är den större byggnaden till höger om den. Nuvarande Idrottshögskolan ligger något till vänster om tennispaviljongen, jämför bilden på nästa sida. Foto taget från luftskeppet Bodensee, reprofoto af Petersens 1947, Stockholms Stadsmuseum.



Ridhuset, detalj av bilden ovan.



Tennispaviljongen, detalj av bilden ovan.

Redan år 1920, och alltså året efter att ovanstående fotografi togs, brann dock tennispaviljongen ned till grunden. Ridhusets vidare öden är lite svårare att utröna – klart är dock att den kom att stå kvar längre och finns åtminstone kvar på ett foto från 1931. Sannolikt revs byggnaden i samband med bygandet av Idrottshögskolan på 1940-talet.

Mot slutet av 1930-talet började sedan diskussionerna om placeringen av Gymnastiska Centralinstitutet (nuvarande Idrottshögskolan) här. I och med detta kom en ny tid i områdets historia att börja, med en verksamhet som på ett mycket tydligt sätt sammanband områdets institutionella prägel med den idrottsmässiga.

På bilden här nedan syns området år 1972. De gamla byggnaderna är nu helt borta och enbart Stadion och Idrottshögskolan finns kvar. Idrottshögskolan syns till vänster i bilden, i slänten bakom Stadion, och ligger således en bit bakom det gamla ridhusets plats.



Flygfoto av Stadion år 1972. Idrottshögskolan syns längst till vänster i bilden. Foto Kjell Johansson, Stockholms Stadsmuseum.

Gymnastik- och Idrottshögskolan

Nuvarande Gymnastik- och Idrottshögskolan hette tidigare Gymnastiska Centralinstitutet (GCI), och är ett institut med gamla anor. Institutet grundades redan 1813, och hade till en början sina lokaler i ett f.d. styckgjuteri vid Hamngatan. Redan i mitten av 1800-talet hade dock lokalerna blivit omoderna för ändamålet, och man började fundera på en ombyggnad. Eftersom tomten vid Hamngatan inte medgav utrymme för idrottsplaner utomhus, funderade man dock snart på att överge den dåvarande lokaliseringen och söka sig till en ny tomt. I Nordisk Familjebok från 1910 (på uppslagsordet "Idrottspark") anges att Olympiastadions arkitekt Torben Grut, som varit inblandad i Idrottsparkens utformning redan från början, hade redan från början haft planer på att höjden ovanför Stadionanläggningen skulle bebyggas och inrymma idrottsanknutna verksamheter. Han föreslog därför denna tomt på ett tidigt stadium, men det blev först många år senare som hans förslag kom att höras.

Sommaren 1939 utlyste fastighetsägaren, statliga Byggnadsstyrelsen, en arkitekttävling i syfte att få fram ett förslag till nybyggnad för GCI på tomten strax bakom Stadion. Det förslag som efter denna tävling kom att antas var utfört av arkitekterna Gunnar Wejke och Kjell Ödén.²

Arkitekterna

Gunnar Wejke och Kjell Ödén har gjort sig kända för flera byggnader och bostadsområden under 1940-talet. De är bland annat kända för bostadsområdet Norra Guldheden i Göteborg, där höga punkthus i rött tegel samsas med låghus i gult tegel längs slingrande gator på en av Göteborgs högst belägna platser.

De har även ritat ett antal byggnader i Stockholm, som t.ex. Spånga gymnasium, som stod klart 1947.³ Tillsammans ritade de också en folkskola i Lund, samt ritade även var för sig ett antal olika tävlingsförslag till olika byggnader runtom i landet.⁴

De båda arbetade helt efter folkhemstidens ideal, där praktisk nytta skulle kombineras med tidens skönhetsideal. Populära fasadmaterier var rött eller gult tegel, och fasaderna fick gärna vara opputsade. Fönstren gjordes gärna helt utan eller med mycket enkel spröjsning. Byggnaderna anpassades mjukt till terrängens variationer, och höjdskillnaderna utnyttjades gärna för att göra t.ex. souterrainvåningar.



*Punkthus på Norra Guldheden i Göteborg
Bild från: <http://www.arch.chalmers.se>.*

² Byggmästaren 1946, s. 3

³ <http://www.spa.edu.stockholm.se/information/historia.htm>

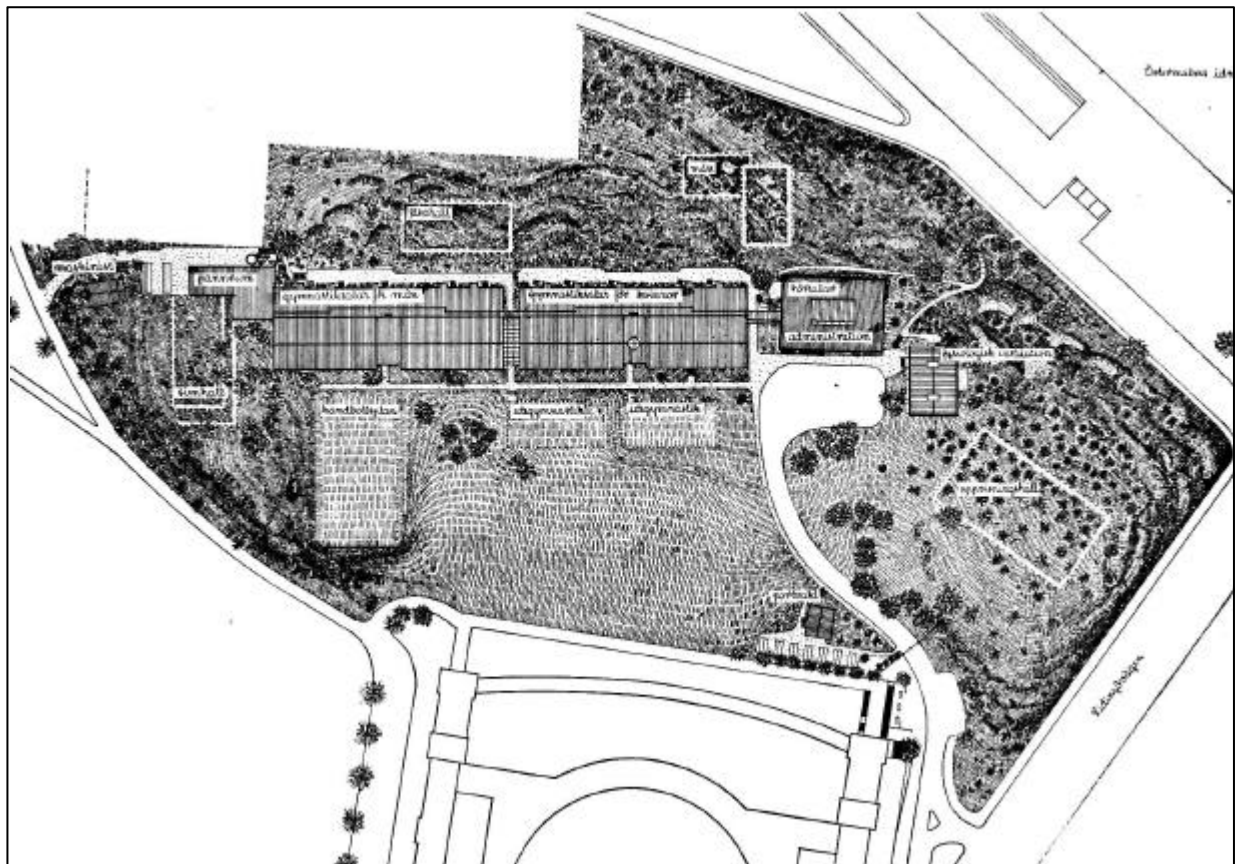
⁴ Byggmästaren 1946, s. 90, 138, 202

Den nya GCI-byggnaden

När Byggnadsstyrelsen efter fullföljd arkitekttävlan antagit Gunnar Wejkes och Kjell Ödéens förslag, uppkom ett nytt problem. Andra världskriget rasade i Europa, och Sverige tvingades dra åt svångremmen för de av statens utgifter som ansågs mindre nödvändiga. Byggnadsverksamheten för de statliga institutionerna hörde till dessa, och uppförandet av den nya GCI-byggnaden fick därför tillfälligt skjutas på framtiden.

När arbetena väl kom igång, efter krigsslutet 1945, blev det också en nedbantad variant av det ursprungliga förslaget som slutligen kom att utföras. Från början var anläggningen planerad med en simhall längst i väster, två gymnastiksalängor, en entrébyggnad samt den fysiologiska institutionens lilla byggnad som avslutning i öster. Utöver detta skulle det även finnas en uppvisningshall sydost om den huvudsakliga anläggningen, samt en fäkthall och en mäss strax norr om gymnastiksalarna (se illustrationen nedan).

Varken uppvisningshallen, fäkthallen eller mässen kom att utföras, och simhallen utfördes först på 1960-talet. Uppvisningshallens planerade läge överensstämmer för övrigt i viss mån med den nedbrunna tennispaviljongens placering.



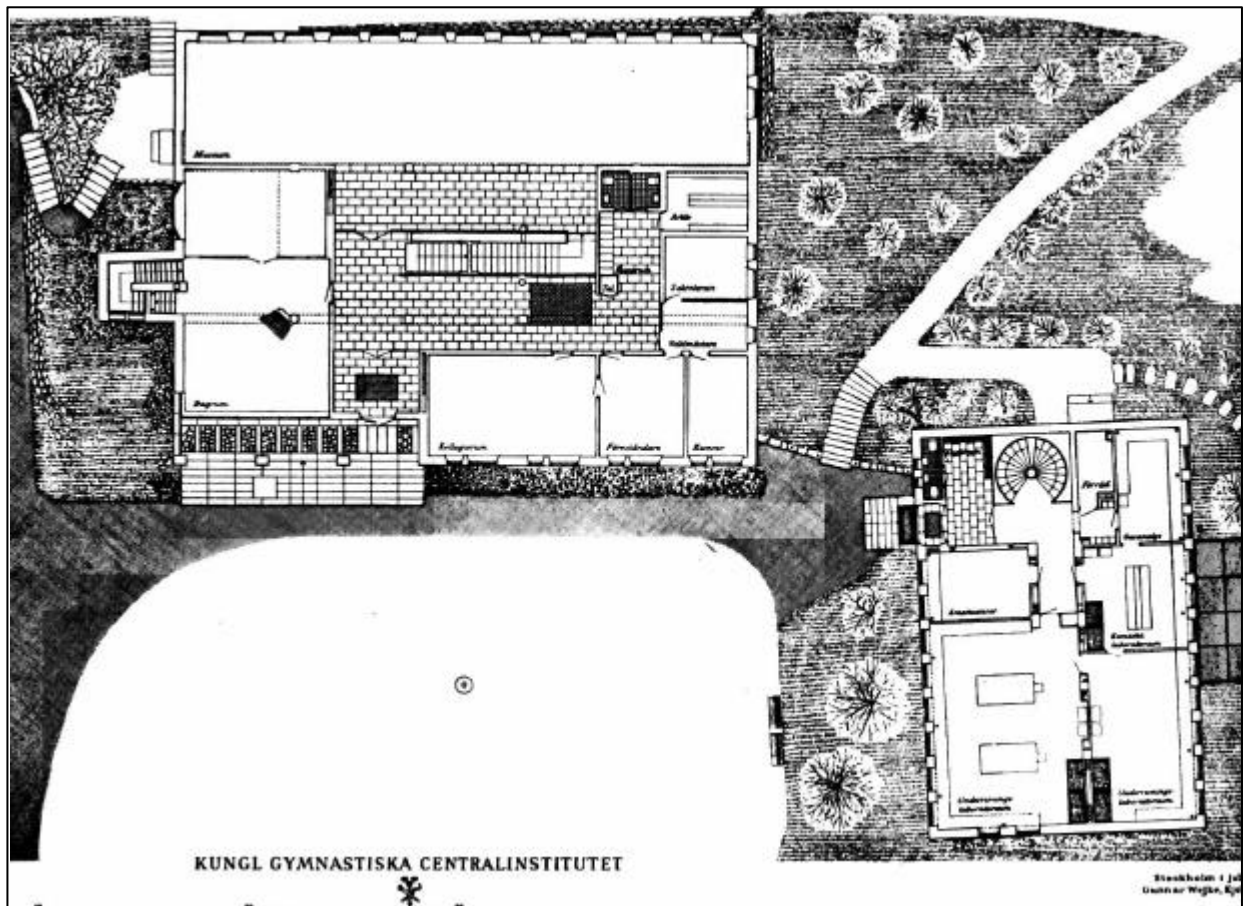
*Gymnastik- och idrottshögskolan, med de ej utförda byggnaderna markerade med streckad linje.
Ur Bygmästaren 1946, vol 1, s. 2.*

Anläggningen utfördes med enkla och rena linjer och fasaderna utfördes i oputsat rött tegel. De olika byggnadskropparna ligger mer eller mindre på en rak linje, med undantag för den lilla flygelställda byggnaden som benämns "fysiologiska institutionen" (omedelbart till höger om

gårdsplanen på planen ovan). Den planerade pendangen på andra sidan anläggningen, simhallen, kom inte att utföras förrän senare.



*Hörsalsbyggnadens
entréparti 1946. Fotour
Byggmästaren 1946.*



Hörsalsbyggnadens och fysiologiska institutionens entréplan 1946. Ur Byggmästaren 1946.

Exteriör beskrivning av anläggningen



Byggnaderna är grupperade kring en gårdsplan, där hörsalsbyggnaden och den fysiologiska institutionen utgör de karaktärsskapande volymerna. Båda byggnaderna är utförda i en stram tegelarkitektur med räta linjer som genomgående drag. Sockel är utförd i formgjuten betong med urtagningar som dekoration. Hörsalsbyggnadens entré är indragen till en trappförsedd portik med tre kvadratiska valvöppningar. En förbindelsegång i väster leder från hörsalsbyggnaden till de intilliggande gymnastiksalarna. Fönstren är för tiden moderna och större delen av dem har tvärpost. Vissa av dem är pivåhängda, och i förbindelsegången finns skjutfönster av en för tiden avancerad modell.



Fysiologiska institutionen (bilden t.h. ovan) ligger placerad vinkelrätt mot hörsalsbyggnaden och byggdes för att inrymma främst forskningsverksamhet. På baksidan av fysiologiska institutionen finns en rad med stålåtsburar, som användes som rastgårdar för de djur som hölls här för anatomiska studier.

Hörsalsbyggnaden är, som tidigare nämnts, förbunden med den övriga anläggningen genom en förbindelsegång. Den övriga anläggningen bestod ursprungligen av fyra gymnastiksalar, men två av dessa används nu till andra syften (laboratorium samt aula). En ny gymnastiksal byggdes också på 1980-talet bakom de tidigare salarna.

Längst bort i komplexet ligger en simhall, som byggdes på 1960-talet och som även disponeras av kommunen för allmänna bad.



En av idrottshallarna. Den bortre har fått behålla sitt ursprungliga fönsterparti, medan idrottshallen i förgrunden har fått ett nytt fönsterparti på 1980-talet.



Simhallen, som byggdes på 1960-talet.

Till komplexet hör också en grönmålad, T-formad barack, som byggdes i samband med nybyggnadsskedet på 1940-talet. Byggnaden var tänkt att bli tillfällig, men har kommit att stå kvar och används nu till arbetsrum för anställda på Idrottshögskolan.



Baracken, sedd från gårdsplanen.



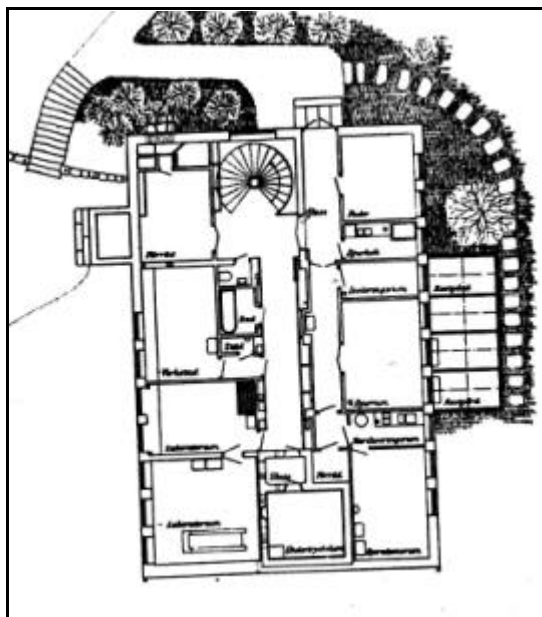
En av entréerna till baracken.

I backen ned mot Stadion finns också ytterligare en mindre, rödfärgad byggnad, som har använts som vaktmästarbostad (ej avbildad här).

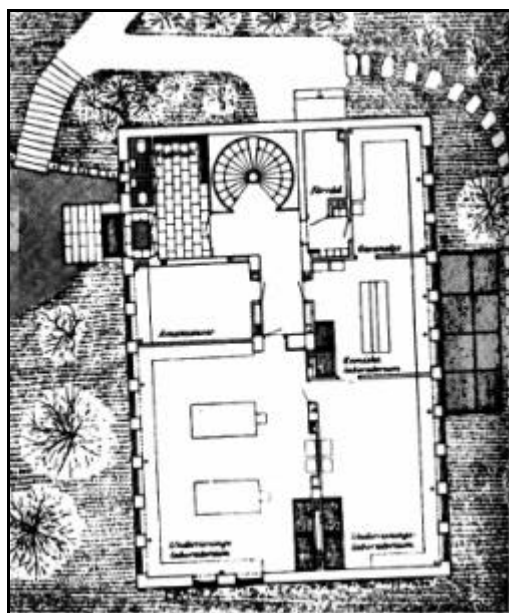
Interiör beskrivning - Fysiologiska Institutionen ("Tegelhögen")

Byggnaden är uppförd i tre våningar samt en nedre källare, varav den sistnämnda enbart utgörs av ett maskinrum. Den understa "ordinarie" våningen är en souterrainsvåning, med utgång och djurburar på baksidan av huset. Byggnaden användes ursprungligen för fysiologisk forskning på människor och djur, varför den är försedd med tryckkammare, specialbyggda badkar samt löpband. En avdelning för experiment med djur fanns i bottenvåningen.

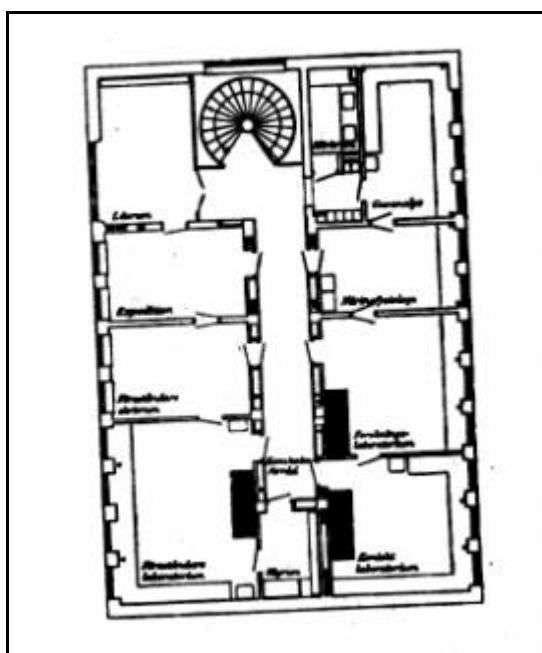
Planlösningen har varit i stort sett oförändrad sedan byggnadstiden på 1940-talet. Smärre förändringar i form av uppsatta eller borttagna mellanväggar har dock skett, samt vissa moderniseringar av köks- och sanitetsutrymmen. Eftersom man inte längre utför djurexperiment i byggnaden har också den avdelningen byggts om något för att hysa annan verksamhet. Här nedan syns planritningar från 1946, att jämföras med dagens planritningar, som finns i respektive avsnitt av beskrivningen (nedanstående planer ur Byggmästaren 1946).



Plan souterrainsvåning år 1946.



Plan entrésvåning år 1946.



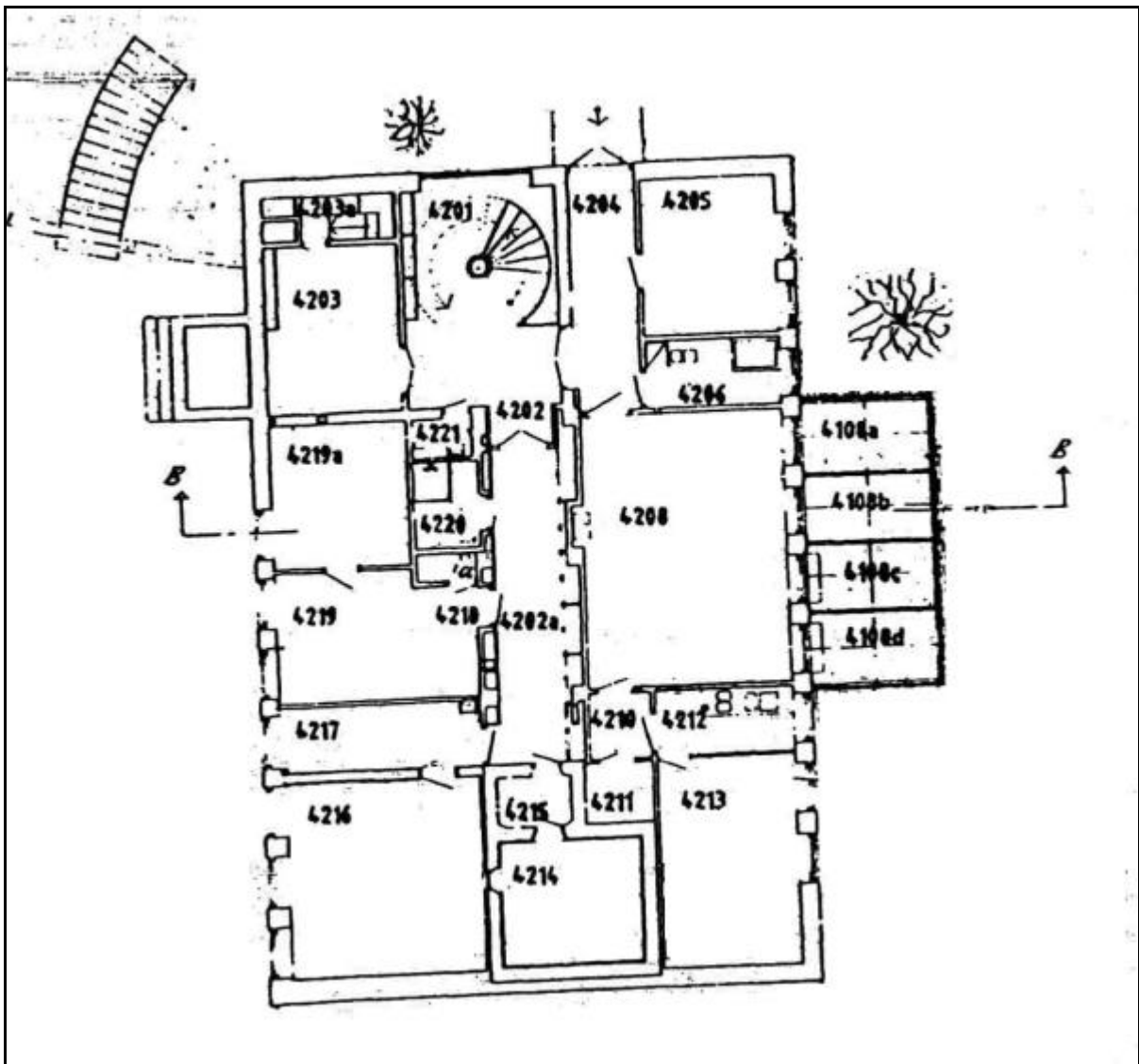
Plan våning 1 tr år 1946.

Plan 1, nedre källarvåning

Maskinrum

Golv	Betong.
Sockel	---
Väggar	Betong.
Dörrar	---
Foder	---
Fönster	---
Foder	---
Tak	Betong.
Taklist	---
Eldstad	---
Övrigt	---

Plan 2, källarvåning



Rum 4201, trapphall



Golv	Trappa av gjutmaterial, golv i betongmosaik.
Sockel	Oprofilerad golvlist, gråmålad.
Väggar	Vitputsade.
Dörrar	Plåtdörr mot 4203, i övrigt fanérdörrar.
Foder	Lätt profilerade, gråmålade.
Fönster	I trappan originalfönster, vitmålade, fönsterbänk av kalksten.
Foder	---
Tak	Plåtskivor monterade i tak.
Taklist	---
Eldstad	---
Övrigt	---

Rum 4202 och 4202a, hall



Golv	Betongmosaik, plåtluckor här och var.
Sockel	Oprofilerad golvlist, gråmålad.
Väggar	Vitputsade, men mestadels inklädda med skåp.
Dörrar	Fanérdörrar. Ett par uppställda säkerhetsdörrar i stål och armerat glas.
Foder	---
Fönster	---
Foder	---
Tak	Skivor i plåt monterade i taket.
Taklist	---
Eldstad	---
Övrigt	---

Rum 4203, installationsrum, och 4203a, trappa till nedre källare



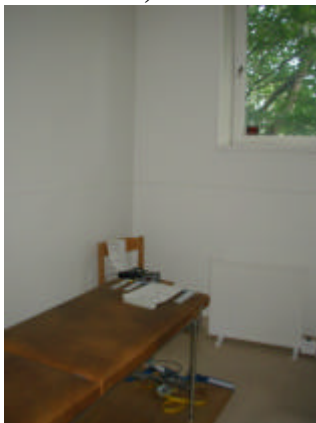
Golv	Betonggolv.
Sockel	Oprofilerad, gråmålad (ej i trappa).
Väggar	Vitmålade.
Dörrar	Gråmålade.
Foder	Oprofilerat, gråmålat.
Fönster	---
Foder	---
Tak	Vitmålat.
Taklist	---
Eldstad	---
Övrigt	---

Rum 4204, hall



Golv	Cementmosaik.
Sockel	Oprofilerad golvlister, vitmålad.
Väggar	Putsade, vitmålade.
Dörrar	Fanérdörrar, glasad dörr ut på baksidan.
Foder	Lätt profilerat.
Fönster	---
Foder	---
Tak	Putsat, vitmålat.
Taklist	---
Eldstad	---
Övrigt	---

Rum 4205, undersökningsrum



Golv	Linoleum, gul.
Sockel	---
Väggar	Putsade, vitmålade.
Dörrar	---
Foder	Lätt profilerat.
Fönster	Original från byggnadstiden.
Foder	---
Tak	Betong.
Taklist	---
Eldstad	---
Övrigt	---

Rum 4206, förråd (f.d. kök)



Golv	Cementmosaik.
Sockel	---
Väggar	Delvis kakel, delvis skivmaterial.
Dörrar	---
Foder	Lätt profilerade.
Fönster	Från byggnadstiden, vitmålade.
Foder	---
Tak	Putsat.
Taklist	---
Eldstad	---
Övrigt	---

Rum 4208, labb (inkluderar även f.d. 4207)



Golv	Linoleum, röd. Upphöjning i golv där rum 4207 tidigare legat.
Sockel	---
Väggar	Delvis kakel, delvis vitmålade.
Dörrar	Glasade fanérdörrar.
Foder	Lätt profilerat.
Fönster	Från byggnadstiden, vitmålade.
Foder	---
Tak	Vitmålat.
Taklist	---
Eldstad	---
Övrigt	---

Rum 4108 a-d, djurburar



Golv	Stenplattor, betong.
Sockel	---
Väggar	Ståltrådsnät.
Dörrar	---
Foder	---
Fönster	---
Foder	---
Tak	---
Taklist	---
Eldstad	---
Övrigt	---

Rum 4210, passage och 4211, förråd

- ej inventerade.

Rum 4212, förrum till operationssal



Golv	Linoleum, röd.
Sockel	---
Väggar	Delvis kaklade, delvis vitmålade.
Dörrar	Glasad fanérdörr.
Foder	Lätt profilerat.
Fönster	Från byggnadstiden, vitmålat.
Foder	---
Tak	Vitmålat.
Taklist	---
Eldstad	---
Övrigt	Skåpsinredning av glas, med blåstrad text om vilka instrument de skall innehålla.

Rum 4213, f.d. operationssal



Golv	Betonggolv, spår efter tidigare golvbrunn.
Sockel	---
Väggar	Delvis kaklade, delvis vitmålade.
Dörrar	---
Foder	---
Fönster	Från byggnadstiden, vitmålade.
Foder	---
Tak	Vitmålat.
Taklist	---
Eldstad	---
Övrigt	Rördragningar av modernt snitt i tak.

Rum 4214, tryckkammare



Golv	Linoleummatta.
Sockel	Liten golvlist.
Väggar	Delvis kaklade, delvis vitmålade.
Dörrar	Fanérdörr mot förrum.
Foder	Lätt profilerat, gråmålat.
Fönster	---
Foder	---
Tak	Vitmålat.
Taklist	---
Eldstad	---
Övrigt	Mätinstrument och reglage från byggnadstiden.

Rum 4215, förrum till tryckkammare



Golv	Plattor av plastliknande material.
Sockel	---
Väggar	Vitmålade.
Dörrar	Kraftig plåtdörr, målad i vitt.
Foder	---
Fönster	---
Foder	---
Tak	Vitmålat.
Taklist	---
Eldstad	---
Övrigt	---

Rum 4216, löplabb



Golv	Plastmatta.
Sockel	Enkel oprofilerad golvlist, gråmålad.
Väggar	Vitmålade.
Dörrar	Dubbla fanérdörrar.
Foder	Lätt profilerat.
Fönster	Från byggnadstiden, vitmålat.
Foder	---
Tak	Vitmålat.
Taklist	---
Eldstad	---
Övrigt	Löpband som troligen är från byggnadstiden.

Rum 4217, rum med specialbadkar



Golv	Plastmatta.
Sockel	Enkel oprofilerad list, gråmålad.
Väggar	Vitmålade, delvis kaklade.
Dörrar	Fanérdörr.
Foder	Lätt profilerat.
Fönster	Från byggnadstiden, vitmålat.
Foder	---
Tak	Vitmålat.
Taklist	---
Eldstad	---
Övrigt	Stort badkar i plåt, troligen från byggnadstiden.

Rum 4218, 4218 a, 4219, verkstad med biutrymmen



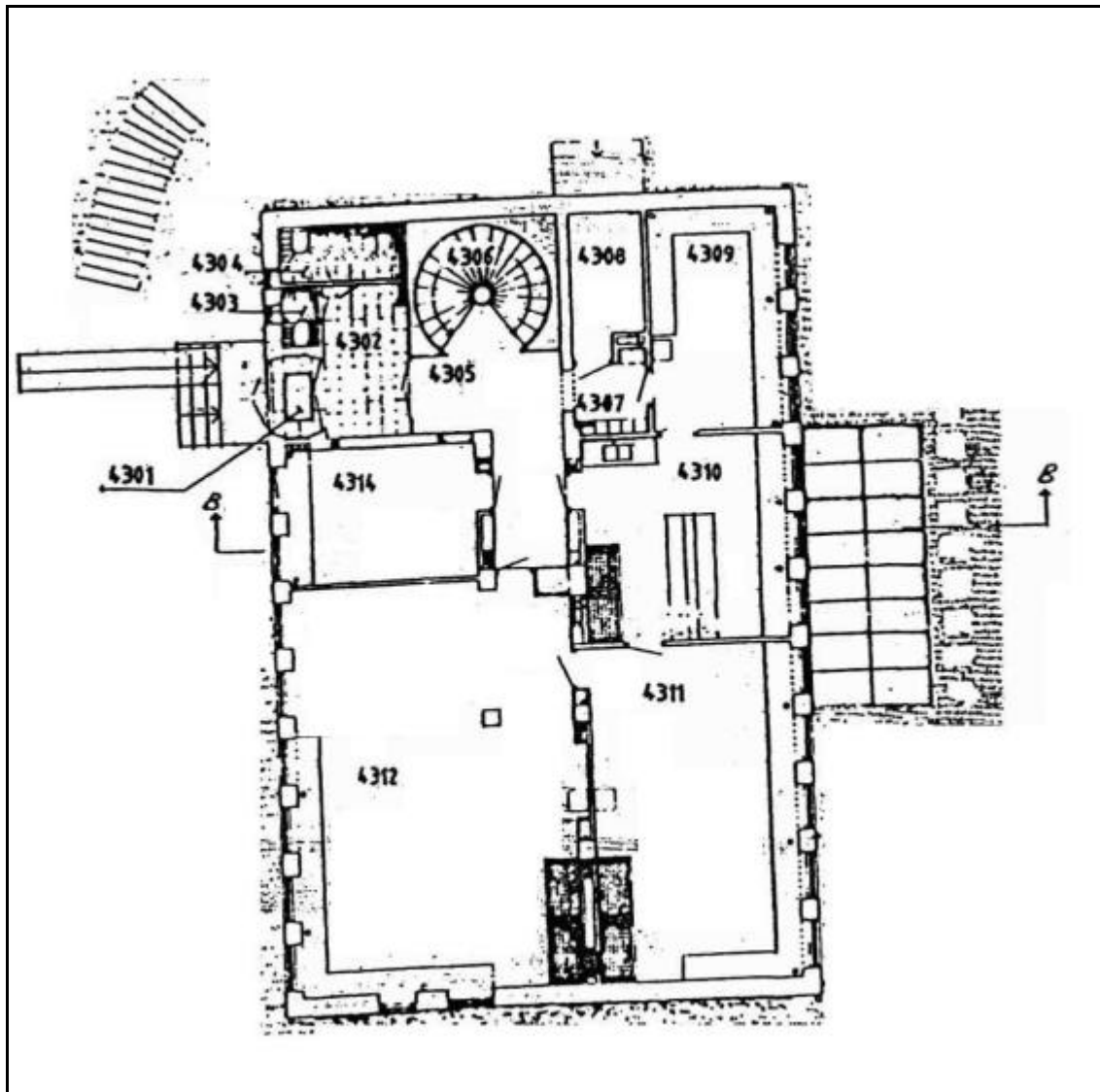
Golv	Plastmatta.
Sockel	---
Väggar	Vitmålade.
Dörrar	En fanérdörr, i övrigt vitmålade dörrar.
Foder	Lätt profilerat, även oprofilerade foder.
Fönster	Från byggnadstiden, vitmålade.
Foder	---
Tak	Vitmålat.
Taklist	---
Eldstad	---
Övrigt	---

Rum 4220, duschutrymme



Golv	Trätrall.
Sockel	---
Väggar	Delvis kaklade, delvis vitmålade.
Dörrar	---
Foder	---
Fönster	---
Foder	---
Tak	Vitmålat.
Taklist	---
Eldstad	---
Övrigt	Duschkabin av 1980- eller 1990-talstyp-

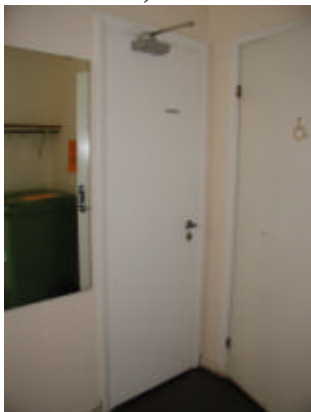
Plan 3, entréväning



Rum 4301, vindfång

Golv	Kalksten, röd.
Sockel	Oprofilerad golvlister, gråmålad.
Väggar	Vitmålade.
Dörrar	Fanérdörr, yttre dörr av brun aluminium.
Foder	Lätt profilerat.
Fönster	--
Foder	---
Tak	Vitmålat.
Taklist	---
Eldstad	---
Övrigt	---

Rum 4302, entréhall



Golv	Kalksten, röd.
Sockel	Oprofilerad golvsockel, gråmålad.
Väggar	Vitmålade.
Dörrar	Herrtoalettens dörr original från byggnadstiden, handikapptoalett ny dörr.
Foder	Till herrtoalett lätt profilerat foder, till handikapp oprofilerat.
Fönster	---
Foder	---
Tak	Vitmålat.
Taklist	---
Eldstad	---
Övrigt	---

Rum 4303 och 4304, toaletter



Golv	Röda golvplattor på herrtoalett, plastmatta på handikapptoalett.
Sockel	---
Väggar	Vitmålade.
Dörrar	---
Foder	Lätt profilerat på herrtoalett, oprofilerat på handikapptoalett.
Fönster	Rektangulära små fönster med avfasade hörn, från byggnadstiden.
Foder	---
Tak	Vitmålat.
Taklist	---
Eldstad	---
Övrigt	Toalett och handfat av modernt snitt.

Rum 4305, hall



Golv	Linoleum, beige.
Sockel	Oprofilerat, gråmålad.
Väggar	Vitmålade.
Dörrar	Fanérdörrar.
Foder	Lätt profilerade foder, gråmålade.
Fönster	---
Foder	---
Tak	Vitmålat.
Taklist	---
Eldstad	---
Övrigt	Skåpsinredning i fanér samt nöddusch på en vägg, från byggnadstiden.

Rum 4306, trapphall



Golv	Trappa av gjutmaterial.
Sockel	---
Väggar	Vitmålade.
Dörrar	---
Foder	---
Fönster	Fönsterparti från byggnadstiden, vitmålat.
Foder	---
Tak	Vitmålat.
Taklist	---
Eldstad	---
Övrigt	Smidesräcke med handledare av trä.

Rum 4307, passage



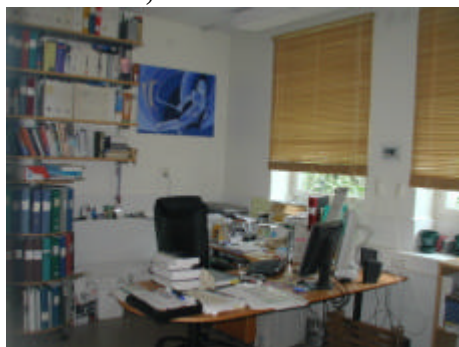
Golv	Linoleum.
Sockel	Oprofilerad, gråmålad.
Väggar	Vitmålade.
Dörrar	Fanérdörrar.
Foder	Lätt profilerat.
Fönster	Överljusfönster mot rum 4309.
Foder	---
Tak	Vitmålat.
Taklist	---
Eldstad	---
Övrigt	Skåpsinredning fanér, från byggnadstiden.

Rum 4308, förråd



Golv	Cementmosaik.
Sockel	Oprofilerad, gråmålad.
Väggar	Vitmålade.
Dörrar	---
Foder	---
Fönster	---
Foder	---
Tak	Vitmålat.
Taklist	---
Eldstad	---
Övrigt	---

Rum 4309, kontorsrum



Golv	Linoleum, beige.
Sockel	---
Väggar	Vitmålade.
Dörrar	Vitmålad, troligen övermålad fanér.
Foder	Lätt profilerat.
Fönster	Från byggnadstiden, fönsterbänk klädd med skiva.
Foder	---
Tak	Vitmålat.
Taklist	---
Eldstad	---
Övrigt	---

Rum 4310, undersökningsrum



Golv	Linoleum, beige.
Sockel	Oprofilerad, vitmålad.
Väggar	Vita.
Dörrar	Fanérdörrar, från byggnadstiden.
Foder	Lätt profilerat.
Fönster	Från byggnadstiden, vitmålade.
Foder	---
Tak	Vitmålat.
Taklist	---
Eldstad	---
Övrigt	---

Rum 4311, laboratorium



Golv	Linoleum, beige.
Sockel	Oprofilerad golvlist, vitmålad.
Väggar	Gulmålade.
Dörrar	Fanérdörrar, från byggnadstiden.
Foder	Lätt profilerat.
Fönster	Från byggnadstiden, vitmålade.
Foder	---
Tak	Vitmålat.
Taklist	---
Eldstad	---
Övrigt	---

Rum 4312, löplabb (inkluderar även f.d. rum 4313)



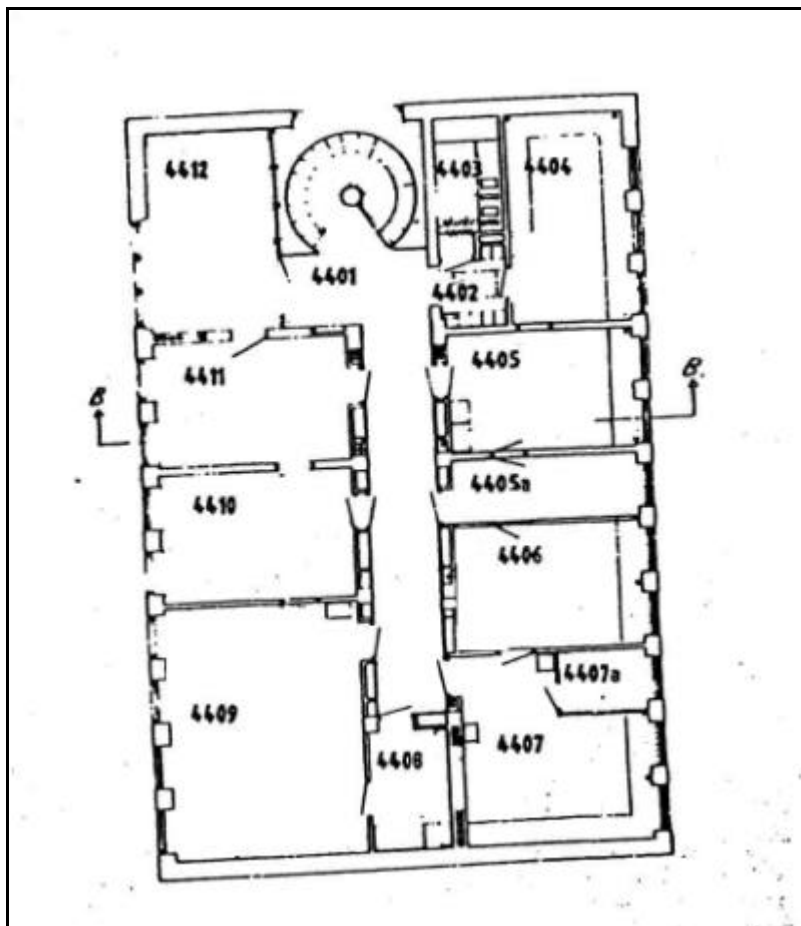
Golv	Linoleum, beige.
Sockel	Oprofilerad golvlist, vitmålad.
Väggar	Gulmålade.
Dörrar	Vitmålade.
Foder	---
Fönster	Från byggnadstiden, vitmålade.
Foder	---
Tak	Vitmålat.
Taklist	---
Eldstad	---
Övrigt	---

Rum 4314, kontorsrum

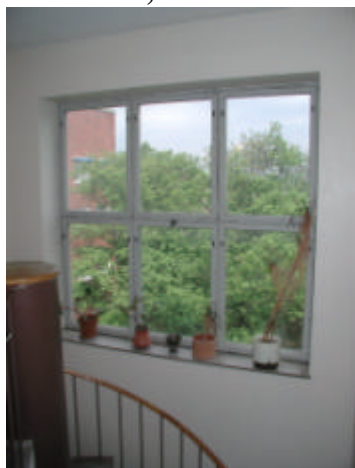


Golv	Parkett.
Sockel	Oprofilerad, vitmålad.
Väggar	Vitmålade.
Dörrar	Vit, av modernt snitt.
Foder	---
Fönster	Från byggnadstiden, vitmålade, även överljusfönster mot hall.
Foder	---
Tak	Vitmålat.
Taklist	---
Eldstad	---
Övrigt	---

Plan 4, 1 trappa



Rum 4401, hall



Golv	Linoleum, beige.
Sockel	Oprofilerad, gråmålad.
Väggar	Vitmålade.
Dörrar	Fanérdörrar från byggnadstiden, en nyare vitmålad dörr mot 4412.
Foder	Gråmålade, oprofilerade eller lätt profilerade. Vitmålat mot 4412.
Fönster	Från byggnadstiden, fönsterbänk i ljus kalksten.
Foder	---
Tak	Vitmålat.
Taklist	---
Eldstad	---
Övrigt	Fanerad skåpsinredning från byggnadstiden, samt nöddusch.

Rum 4402, passage



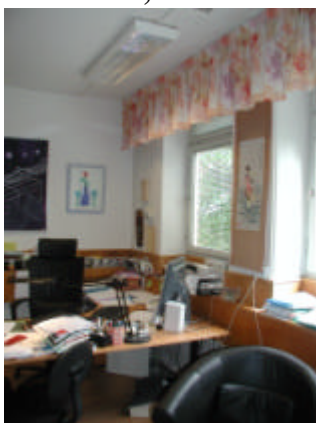
Golv	Linoleum, beige.
Sockel	Oprofilerad, gråmålad.
Väggar	Vitmålade.
Dörrar	Fanérdörrar från byggnadstiden.
Foder	Lätt profilerat, gråmålat.
Fönster	Överljusfönster mot rum 4404, från byggnadstiden, gråmålat.
Foder	Lätt profilerat, gråmålat.
Tak	Vitmålat.
Taklist	---
Eldstad	---
Övrigt	Fanerad skåpsinredning från byggnadstiden.

Rum 4403, pentry



Golv	Linoleum, gul.
Sockel	Oprofilerad, vitmålad.
Väggar	Vitmålade.
Dörrar	---
Foder	Oprofilerat, vitmålat.
Fönster	Igensatt överljusfönster.
Foder	Oprofilerat, vitmålat.
Tak	Vitmålat.
Taklist	---
Eldstad	---
Övrigt	Köksinredning av modernt snitt.

Rum 4404, kontorsrum



Golv	Parkett, relativt nylagd.
Sockel	Oprofilerad, vitmålad.
Väggar	Vitmålade. Delvis panelade med en tunn panel i fönstersmygar m.m.
Dörrar	---
Foder	Lätt profilerat, gråmålat.
Fönster	Från byggnadstiden, vitmålade.
Foder	---
Tak	Vitmålat.
Taklist	---
Eldstad	---
Övrigt	---

Rum 4405, kontorsrum



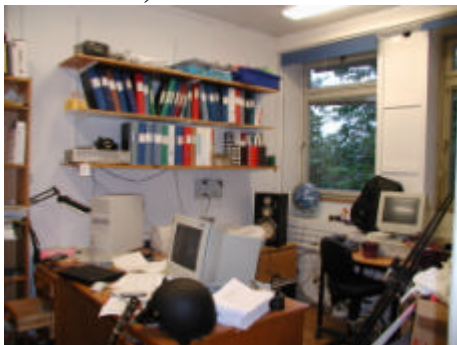
Golv	Parkett, äldre modell.
Sockel	Oprofilerad, vitmålad.
Väggar	Vitmålade. Delvis panelade med tunn panel i fönstersmygar.
Dörrar	Fanérdörr från byggnadstiden, nu ej använd, mot 4405a.
Foder	Lätt profilerat, vitmålat.
Fönster	Från byggnadstiden, vitmålade.
Foder	---
Tak	Vitmålat.
Taklist	---
Eldstad	---
Övrigt	---

Rum 4405a, kontorsrum



Golv	Parkett, äldre modell.
Sockel	Oprofilerad, vitmålad.
Väggar	Gul- och vitmålade. Sekundär vägg mot 4406.
Dörrar	Fanérdörr mot 4405, ej använd. Igensatt dörr mot 4406.
Foder	Lätt profilerat.
Fönster	Från byggnadstiden, vitmålade.
Foder	---
Tak	Vitmålat.
Taklist	---
Eldstad	---
Övrigt	---

Rum 4406, kontorsrum



Golv	Parkett, äldre modell.
Sockel	Oprofilerad, vitmålad.
Väggar	Vitmålade.
Dörrar	---
Foder	Lätt profilerat.
Fönster	Överljusfönster mot hall, från byggnadstiden, vitmålade.
Foder	---
Tak	Vitmålat.
Taklist	---
Eldstad	---
Övrigt	---

Rum 4407, 4407a, kontorsrum



Golv	Parkett, äldre modell.
Sockel	Oprofilerad, vitmålad.
Väggar	Vitmålade.
Dörrar	---
Foder	Oprofilerat, vitmålat.
Fönster	Från byggnadstiden, vitmålade.
Foder	---
Tak	Vitmålat.
Taklist	---
Eldstad	---
Övrigt	---

Rum 4408, kopieringsrum



Golv	Parkett.
Sockel	Oprofilerad, vitmålad.
Väggar	Vitmålade.
Dörrar	---
Foder	Lätt profilerat.
Fönster	Igensatt överljusfönster.
Foder	---
Tak	Vitmålat.
Taklist	---
Eldstad	---
Övrigt	---

Rum 4409 (inklusive f.d. 4409a), kontorsrum med arkiv



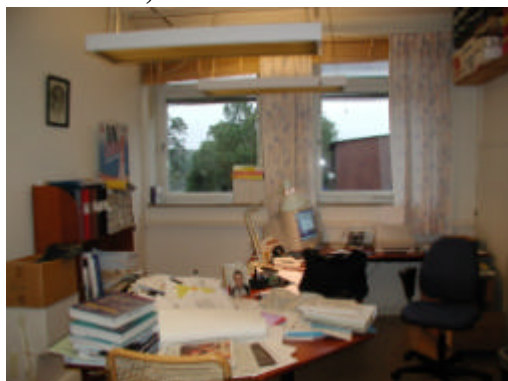
Golv	Parkett.
Sockel	Oprofilerad, vitmålad.
Väggar	Gulmålade.
Dörrar	---
Foder	Lätt profilerat.
Fönster	Från byggnadstiden, vitmålade.
Foder	---
Tak	Vitmålat.
Taklist	---
Eldstad	---
Övrigt	---

Rum 4410, kontorsrum



Golv	Linoleum.
Sockel	Oprofilerad, vitmålad.
Väggar	Vitmålade.
Dörrar	Fanérdörr från byggnadstiden.
Foder	Lätt profilerat.
Fönster	Från byggnadstiden, vitmålade.
Foder	---
Tak	Vitmålat.
Taklist	---
Eldstad	---
Övrigt	---

Rum 4411, kontorsrum



Golv	Linoleum
Sockel	Oprofilerad, vitmålad.
Väggar	Vitmålade.
Dörrar	Fanér, från byggnadstiden.
Foder	Lätt profilerat.
Fönster	Från byggnadstiden, vitmålade.
Foder	---
Tak	Vitmålat.
Taklist	---
Eldstad	---
Övrigt	---

Rum 4412, sammanträdesrum



Golv	Linoleum, beige.
Sockel	Oprofilerad, vitmålad.
Väggar	Vitmålade.
Dörrar	---
Foder	Oprofilerat, vitmålat.
Fönster	Från byggnadstiden, vitmålat.
Foder	---
Tak	Vitmålat.
Taklist	---
Eldstad	---
Övrigt	---

KÄLLHÄNVISNING

Otryckta källor

Stockholms Stadsmuseum, arkivmaterial

Stockholms Stadsbyggnadskontor: *Nationalstadsparkens stockholmsdel* (opublicerad remissupplaga), s. 61-64.

Tryckta källor och litteratur

Byggmästaren, nr 1/1946, s. 1-19.

Holm, Lennart och Schantz, Peter, red. (2001): *Nationalstadsparken – ett experiment i hållbar utveckling*. Formas förlag.

Lindell, Nils-Erik (1992): *Stockholmskartor*.

Internetkällor

Djurgårdskartor (www.djurgardskartor.lantmateriet.se)

Föreningen för den gustavianska parken (www.nationalstadsparken.org)

Rättsnätet/Notisum (www.notisum.se)

Fotografier

Arkivbilder från Stockholms Stadsmuseums arkiv samt Byggmästaren, enligt bildtexter.

Där ej annat anges är samtliga fotografier tagna av författaren.